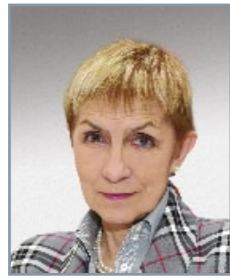


# МОСКОВСКИЙ ГОСУДАРСТВЕННЫЙ ЛИНГВИСТИЧЕСКИЙ УНИВЕРСИТЕТ

## ГЕОПОЛИТИЧЕСКИЕ ДЕТЕРМИНАНТЫ РАЗВИТИЯ МИРОВЫХ ПРОЦЕССОВ КАК СПОСОБ ВЛИЯНИЯ НА МЕЖДИСЦИПЛИНАРНУЮ ПОДГОТОВКУ ИННОВАЦИОННЫХ КАДРОВ



Ирина Ивановна Халеева  
РЕКТОР ФГБОУ ВПО МГЛУ, ПРОФЕССОР,  
АКАДЕМИК РАО

Современный этап развития научной мысли в мире характеризуется появлением новых тенденций и подходов, в основе которых лежит идея междисциплинарности: глобализация, устойчивое развитие, геополитика и т.д. Отрадно отметить, что наш университет, МГЛУ, выстраивая образовательную траекторию своих проектов и программ, проводит научный анализ проблем, направленных на разработку гуманитарной, и в первую очередь лингвокогнитивной, составляющей вышеназванных подходов.

Один из научно-образовательных центров (НОЦ) университета, научный коллектив которого возглавляет доктор исторических наук, профессор Л.Г. Ивашов, известный российский геополитик, профессор кафедры теории и истории международных отношений МГЛУ, исследует развитие мировых процессов с точки зрения геополитического анализа. Очевидно, что ведущим фактором развития современного мира выступает глобализация, а происходящие мировые процессы имеют определенные геополитические детерминанты.

За прошедшие два десятилетия в кругах российских и зарубежных ученых заметно повысилось внимание к развитию геополитических процессов, которые лежат в основе различных парадигм мироустройства, взаимодействия культур мира. Большое место

в этой сфере деятельности занимают прикладные, эмпирические исследования. В них ведущую роль играют исследователи чикагской школы (Ч. Мерриан, Г. Госнелл), а также российские ученые-политологи Я.В. Волков, К.С. Гаджиев, С.А. Проскурин и др.

Ряд исследований, проводящихся в МГЛУ, выявляет важность геополитических детерминант мировых цивилизационных процессов в ходе подготовки посредников в области межкультурной коммуникации, то есть в нашем случае инновационных кадров. Ниже поясню, почему мы используем данный подход в подготовке лингвистов в нашем университете.

В силу того что данная проблема носит междисциплинарный характер, ее решение возможно лишь путем объединения усилий ученых – представителей различных наук.

МГЛУ, реализуя свыше 60 образовательных программ различного уровня, выстраивает их на основе положений о прорывной модернизации России при сохранении культурной идентификации народов, проживающих на ее территории.

Ставя перед собой задачу подготовки инновационных кадров, университет в своей многогранной научно-образовательной деятельности опирается на геополитические детерминанты мировых цивилизационных процессов.

С распадом прежней (биполярной) системы мирового устройства заметно обнажились и обострились многие противоречия и противостояния. Основным фактором, определяющим ход мировых процессов в целом, являются столкновения различных культурных и цивилизационных систем. В складывающейся новой модели миропорядка со всё более заметной силой начинают действовать новые исторические механизмы. Образовавшийся на месте закончившегося противостояния двух идеологий (по причине схода с дистанции социалистической) вакуум всё более заполняется противостоянием иных культурно-цивилизационных норм.



1. МЕЖДУНАРОДНЫЙ КРУГЛЫЙ СТОЛ В МГЛУ
2. ВЫПУСКНИКИ МГЛУ
3. ПРИНЯТИЕ ПРИСЯГИ СТУДЕНТАМИ КАФЕДРЫ ВОЕННОГО ОБУЧЕНИЯ МГЛУ
4. СЛУЖБА В ДОМОВОЙ ЦЕРКВИ МГЛУ

А.А. Зиновьев в книге «На пути к сверх-обществу» (М., 2000) рассматривает цивилизацию «как особый социальный феномен, несводимый к другим... Человеческие объединения... возникают, живут и умирают в определенном пространственно-временном объеме, занимаемом множеством объединений в целом. Некоторые из них существуют одновременно, другие – в разное время. Но время жизни каждого хотя бы частично совпадает со временем жизни множества, так что суммарное время жизни множества в целом есть непрерывный исторический интервал, имеющий начало, продолжительность и конец. Без этого невозможна жизнь этих объединений».

Этот довольно сложный тезис является, на наш взгляд, ключевым при подготовке

инновационных кадров, которые будут решать проблемы модернизации страны на основе междисциплинарной компетенции.

История развития гецивилизаций (локальных цивилизаций) как определенной части земного шара, на которой проживает общность людей, отличающаяся от других общностей своей историей, религией, этносами, традициями, обрядами, менталитетом, ценностями, языками и т.д., показывает, что каждая гецивилизационная общность принадлежит к определенной, исторически



сложившейся культуре, а представители цивилизаций, как правило, являются представителями одной лингвокультуры.

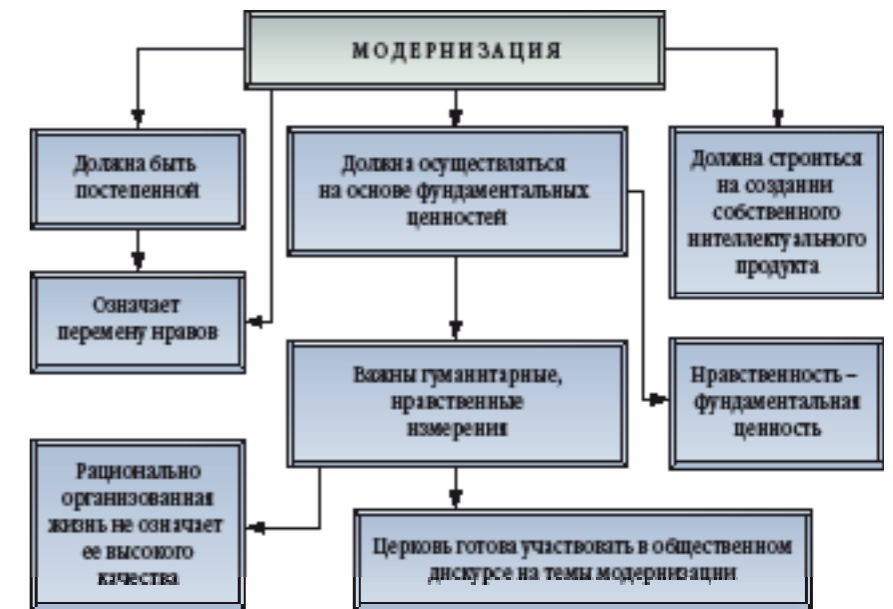
Представляется целесообразным в пределах данной статьи подчеркнуть то обстоятельство, что определение системообразующего признака российской цивилизации имеет свою специфику. Наша страна, как известно, исторически занимает уникальное положение между Востоком и Западом. Россия – уникальная общность людей различных национальностей, принадлежащих к различным религиозным конфессиям. Для россиян определяющим является такой признак, как общность исторически длительного совместного проживания. Эта общность включает использование единого образа жизни, норм поведения, системы ценностей и использование единого языка – русского.

В отношении места России в системе мировых цивилизаций отмечается довольно широкий разброс мнений: одни считают ее частью православного мира,

другие – самостоятельной евразийской цивилизацией, третьи и вовсе отказывают ей в самодостаточном развитии, считая ее недоцивилизацией.

На наш взгляд, Россия имеет право называться самостоятельной российской цивилизацией. В этой самостоятельной евразийской культуре-цивилизации, своеобразной и уникальной, тесно сочетаются элементы разных культур, встретились и органично переплелись разные цивилизационные потоки. Таким образом, образовался

товке инновационных кадров, можно рассматривать сквозь призму аргументации Русской православной церкви по поводу модернизации российской государственности с применением метода когнитивного картирования (см.: материалы XI Всемирного русского народного собора, 2007 год; интервью с патриархом Кириллом на телеканале «Россия» от 21 ноября 2009 года). Для патриарха Кирилла модернизация – это нравственный императив, и основная ее



5. КОГНИТИВНАЯ КАРТА ПРОЕКТА МОДЕРНИЗАЦИИ  
РОССИЙСКОЙ ГОСУДАРСТВЕННОСТИ ПАТРИАРХА КИРИЛЛА

синкретизм между христианско-православным ядром и другими религиями – исламом, буддизмом, иудаизмом. Представители множества народов и народностей, россияне имеют двойную идентичность: они ощущают себя одновременно и как граждане многонационального государства, и как представители определенного народа, определенной религии. В принципе, двойная самоидентификация является непременным условием устойчивого существования любого многонационального государства. Таким образом, многонациональный вектор развития России является одним из ключевых при подготовке кадров.

Нынешние руководители России выбрали следующий вектор трансформации для нашей страны – прорывная модернизация с использованием западных и собственных технологий, без резкой смены институциональной и культурной идентичности.

Мне представляется, что данный подход, равно как и новый подход к подго-

тельную цель, по его мнению, заключается в преодолении социальной несправедливости путем поиска собственных национальных мотивов и основ для прогрессивных преобразований.

Проект патриарха Кирилла заключается в возрождении традиционных основ для модернизации, но при этом идеи, которые могли бы быть двигателями перемен, пока не выработаны. Представленная на рисунке 5 когнитивная карта проекта модернизации российской государственности патриарха Кирилла уже сегодня во многом заложена в основу подготовки инновационных кадров в МГЛУ.

С моей точки зрения, изложенные идеи и подходы свидетельствуют о том, что Российская Федерация имеет не только предпосылки, но и конкретные возможности для сохранения своей цивилизационной идентичности и готова занять достойное место не только в рамках формирующейся геополитической конфигурации, но и в новейшей образовательной парадигме.