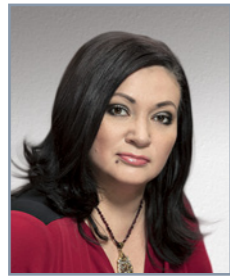


РОССИЙСКИЙ ГОСУДАРСТВЕННЫЙ СОЦИАЛЬНЫЙ УНИВЕРСИТЕТ



Лидия Васильевна
Федякина

РЕКТОР ФГБОУ ВПО «РГСУ»,
ЧЛЕН-КОРРЕСПОНДЕНТ РАО

Созданный в 1991 году постановлением Правительства Российской Федерации (№15 от 25 ноября) Российский государственный социальный университет – это первый социальный вуз России, признанный лидер в области социальных наук и социального образования, который к настоящему времени является одним из наиболее крупных и динамично развивающихся высших учебных заведений страны. Ректор – основатель РГСУ – Василий Иванович Жуков – академик РАН, чья научная и общественная деятельность отмечена значительным количеством высших правительственных наград. Сегодня В.И. Жуков является почетным президентом РГСУ, а университет неуклонно следует выдвинутому им девизу: профессионализм – ответственность – престиж. С 2012 года РГСУ возглавляет Лидия Васильевна Федякина – член-корреспондент РАО, удостоенная высшей награды общественного признания заслуг и достижений в сфере науки и образования – ордена имени К.Д. Ушинского, а также почетного звания Международной академии развития образования и педагогических наук «Лучший педагог России».

Университет имеет свои символы – флаг, герб и гимн. 2 июля 1999 года герб Российского государственного социального университета внесен в Гербовый матрикул Русской геральдической коллегии под номером 463.

С первых дней существования была определена направленность университета на единство образования и воспитания, на получение студентами самых современных знаний и формирование у них таких гражданских качеств, которые будут способствовать социальному обновлению страны, продвижению к социальному государству и гражданскому обществу.

СТРУКТУРА

К настоящему времени РГСУ располагает современными учебными корпусами, спортивными и читальными залами, комфортабельными общежитиями, пансионатами и базами отдыха, поликлиникой, Дворцом культуры. Филиалы, представительства и международные центры социального образования, созданные РГСУ, находятся в 21 регионе России. Более 90 тыс. студентов получают высшее образование в РГСУ по целому ряду направлений социальной науки и образования, включающих в себя социальную антропологию и психологию, социологию и философию культуры, различные аспекты духовной жизни общества: искусства, художественного творчества, социокультурной деятельности и т.д. Региональному развитию университетского комплекса уделяется большое внимание, поскольку РГСУ рассматривает в качестве одной из основных задач обеспечение качественного образования социального профиля, доступного широким слоям населения на месте проживания по всей территории России и стран ближнего и дальнего зарубежья. Все филиалы вуза создавались по инициативе руководителей субъектов страны. В настоящее время региональная сеть РГСУ охватывает значительную часть страны, в основном центральный и южный регионы.

Мы ведем подготовку студентов из 36 стран мира. В свою очередь российские студенты активно участвуют в программах академического обмена и стажировок в колледжах и университетах многих европейских и азиатских стран. РГСУ является полным индивидуальным членом Европейской ас-

социации университетов (EUA), прошел европейскую и международную сертификацию, что открыло широкие возможности для выхода выпускников университета на зарубежные рынки труда. Укрепляя и расширяя международные связи, РГСУ постоянно контактирует с посольствами зарубежных государств, с такими международными организациями, как ЮНЕСКО, Международная (IAU) и Европейская ассоциации университетов, а также с целым рядом других международных образовательных организаций.

В университете функционирует Студенческая академия социальных наук (САСН), проводятся всероссийские молодежные форумы, работают такие организации, как студенческое бюро международного сотрудничества, информационно-аналитической деятельности и внешних связей, социологического мониторинга и т.д. Отделения САСН на факультетах РГСУ являются органами студенческого самоуправления, обеспечивающими координацию научно-исследовательской деятельности студентов всех форм и курсов обучения. Созданы благоприятные условия как для обучения, так и для досуга. Организованный в 2008 году факультет искусств и социокультурной деятельности способствует формированию и успешному функционированию творческих коллективов РГСУ, которые принимают участие в самых престижных российских и международных конкурсах и фестивалях, постоянно завоевывая призовые места. Творческая деятельность студентов, организация массовых культурных мероприятий способствует сплочению студенческого коллектива, формирует университетские традиции. Важным фактором студенческого сплочения является также спорт. Спортивно-массовая работа в РГСУ развивается по следующим направлениям: участие сборных команд университета в Московских студенческих спортивных играх, чемпионатах и кубках России, Европы, мира по различным видам спорта; участие студентов в массовых соревнованиях;

проведение студенческих игр РГСУ среди сборных команд факультетов университета.

УЧЕБНО-МЕТОДИЧЕСКАЯ ДЕЯТЕЛЬНОСТЬ

Учебные планы вуза включают преподавание более 2 тыс. учебных дисциплин, факультативных и авторских курсов. У нас сложилась эффективная система непрерывного образования, включающая все уровни профессиональной подготовки. Количество граждан, принимаемых в РГСУ и его филиалы

разовательных услуг является открытостью к взаимодействию, учет лучших практик в области дополнительного профессионального образования, социальная ориентированность тематик образовательных программ. Высокое качество образования обеспечено профессорско-преподавательским составом, включающим в себя выдающихся ученых – кандидатов и докторов наук, членов-корреспондентов и академиков РАО и РАН. При этом в РГСУ постоянно функционирует система повышения квалификации

работки технологических комплексов, позволяющих решать задачи становления России как социального государства, обеспечивающего инновационное развитие социальной сферы на уровне регионов, муниципалитетов, бизнес-структур, хозяйствующих субъектов.

Ученые университета разрабатывают научные проекты по грантам российских и международных фондов, участвуют в разработке федеральных целевых программ, нормативных актов, активно сотрудничают с ведущими научными центрами России и зарубежья. РГСУ является организатором широкого круга обсуждений и дискуссий в области социальных проблем: научно-практических конференций, семинаров, симпозиумов, круглых столов. Ежегодно российские и зарубежные специалисты приезжают в РГСУ для участия в конференциях по актуальным проблемам социального развития мирового сообщества в условиях глобализации. Большое внимание уделяется выявлению и реализации научного потенциала студенческой молодежи. Выстроена концепция научно-исследовательской деятельности студентов, реализуется система плановых, ставших традиционными ежегодных научных мероприятий для молодых ученых. РГСУ сегодня является крупным научно-образовательным и инновационным центром, в котором осуществляется развитие интеллектуального, научного, творческого потенциала молодежи.

Планы и перспективы дальнейшего развития РГСУ связаны с дальнейшим фундаментальных и прикладных исследований в области социального образования, направленных на повышение его качества; с интеграцией науки и непрерывного профессионального образования; с созданием современной научно-исследовательской и инновационно-внедренческой инфраструктуры для формирования новых активностей и продуктов, трансфера мировых научных достижений в социальной сфере, обеспечения развития образовательной деятельности РГСУ; с вовлечением преподавателей, аспирантов и студентов в НИР по приоритетным направлениям исследований университета; с выявлением и поддержкой талантливой молодежи, созданием условий для ее творческой самореализации и самоактуализации; с интеграцией научно-педагогических школ вуза в мировое научно-образовательное пространство; с дальнейшим развитием различных форм подготовки, повышения квалификации и переподготовки специалистов социально-гуманитарной сферы; с активным международным сотрудничеством в области социального образования и культуры.



1. ГЛАВНЫЙ КОРПУС РГСУ
2. ТОРЖЕСТВЕННОЕ МЕРОПРИЯТИЕ
КО ДНЮ ОСНОВАНИЯ ВУЗА

за счет федерального бюджета, и структура их приема определяются в пределах заданий (контрольных цифр) и устанавливаются ежегодно Минобрнауки России. Постоянно совершенствуются формы работы с аспирантами и докторантами. Разработана система довузовского обучения, дистанционного обучения, переподготовки и повышения квалификации специалистов и руководителей различных органов управления, государственных и муниципальных служащих всех уровней. В центре содействия занятости выпускников предусмотрены: постоянное изучение рынка труда, научно обоснованное прогнозирование ситуации в социально-трудовой сфере, работа с выпускниками вузов Москвы и всей России и работодателями.

Основным принципом при выстраивании контактов между университетом и внешней средой в части реализации об-

и переподготовки ППС, способствующая как качественной реализации основных направлений профессиональной деятельности, так и удовлетворению потребностей в получении новых знаний с учетом передового отечественного и зарубежного опыта.

НАУЧНО-ИССЛЕДОВАТЕЛЬСКАЯ И ИННОВАЦИОННАЯ ДЕЯТЕЛЬНОСТЬ: РЕЗУЛЬТАТЫ И ПЕРСПЕКТИВЫ

Университет является базовым вузом Учебно-методического объединения вузов России по образованию в области социальной работы, в которое входит более 100 высших учебных заведений. В качестве наиболее значимых задач развития научно-исследовательской и инновационной деятельности университета определены следующие: модернизация приоритетов научно-исследовательской деятельности, структуры и организации университетской науки в соответствии с тенденциями социального развития России и зарубежных стран, рынка спроса на научные исследования и разработки; интеграция научных исследований и непрерывного профессионального социально-гуманитарного образования; создание условий для укрепления и развития научных направлений, в том числе и за счет привлечения молодых ученых и студентов; развитие научных связей между вузами, НИИ и другими субъектами научной и образовательной деятельности; концентрация ресурсов и возможностей для создания приоритетных «точек инновационного роста» в целях раз-