



**ДМИТРИЙ ИВАНОВИЧ ТОРОПОВ**  
ДИРЕКТОР ДЕПАРТАМЕНТА СЕЛЬСКОГО РАЗВИТИЯ  
И СОЦИАЛЬНОЙ ПОЛИТИКИ МИНИСТЕРСТВА  
СЕЛЬСКОГО ХОЗЯЙСТВА РОССИЙСКОЙ ФЕДЕРАЦИИ

## О РЕАЛИЗАЦИИ ГОСУДАРСТВЕННОЙ СТРАТЕГИИ “УСТОЙЧИВОЕ РАЗВИТИЕ СЕЛЬСКИХ ТЕРРИТОРИЙ” В 2012 ГОДУ

Одним из приоритетных направлений Государственной программы развития сельского хозяйства и регулирования рынков сельскохозяйственной продукции, сырья и продовольствия на 2008–2012 годы (далее – Государственная программа) являются мероприятия по созданию условий для устойчивого развития сельских территорий.

Реализация мероприятий по развитию социальной и инженерной сферы села осуществляется в рамках Федеральной целевой программы “Социальное развитие села до 2013 года” (далее – Программа), утвержденной постановлением Правительства Российской Федерации от 3 декабря 2002 года №858.

Решение поставленных в Программе задач направлено на повышение уровня и качества жизни, улучшение социально-демографической ситуации, расширение рынка труда, развитие социальной инфраструктуры и инженерного обустройства сельских поселений, а также предусматривает поддержку комплексной компактной застройки и благоустройства сельских поселений в рамках пилотных проектов, повышение уровня комфортности и престижности проживания в сельской местности и т.д.

### ПОВЫШЕНИЕ УРОВНЯ РАЗВИТИЯ СОЦИАЛЬНОЙ ИНФРАСТРУКТУРЫ И ИНЖЕНЕРНОГО ОБУСТРОЙСТВА СЕЛЬСКИХ ПОСЕЛЕНИЙ

Федеральным законом от 30 ноября 2011 года №371-ФЗ “О федеральном бюджете на 2012 год и на плановый период 2013 и 2014 годов” на реализацию Программы в 2012 году из средств федерального бюджета было выделено 7,72 млрд рублей.

Федеральным законом от 3 декабря 2012 года №247-ФЗ “О федеральном бюджете на 2012 год и на плановый период 2013 и 2014 годов” в вышеупомянутый закон были внесены изменения, предусматривающие увеличение лимита ассигнований из федерального бюджета на финансирование мероприятий Программы на 1,60 млрд рублей.

Дополнительно выделенные объемы государственной поддержки были направлены на улучшение и развитие в сельской местности:

- жилищных условий граждан, в том числе молодых семей и молодых специалистов (900 млн рублей);
- сети общеобразовательных учреждений (170 млн рублей);
- культурно-досуговой деятельности (30 млн рублей);
- газификации (250 млн рублей);
- водоснабжения (250 млн рублей).

Кроме того, в 2012 году объем финансирования Программы за счет средств федерального бюджета вновь был увеличен на 700 млн

рублей в целях улучшения жилищных условий граждан, проживающих в сельской местности, в том числе молодых семей и молодых специалистов, за счет перераспределения средств в рамках Государственной программы.

В итоге государственная поддержка мероприятий Программы из федерального бюджета составила 10 020 млн рублей, или 33,4% от объема, предусмотренного Государственной программой.

В общей сложности все эти бюджетные средства были направлены на улучшение и развитие в сельской местности:

- жилищных условий граждан, в том числе молодых семей и молодых специалистов (6120 млн рублей);
- газификации (1410 млн рублей);
- водоснабжения (1570 млн рублей);
- общеобразовательных учреждений, учреждений первичной медико-санитарной помощи, физической культуры и спорта, культурно-досуговой деятельности, НИОКР (920 млн рублей) (рис. 1).

В целях реализации Программы в 2012 году Министерство сельского хозяйства Российской Федерации заключило 78 соглашений с руководителями высших исполнительных органов государственной власти субъектов Российской Федерации, закрепляющих ответственность сторон за принимаемые обязательства по софинансированию из федерального бюджета и привлечению средств из региональных, местных бюджетов и внебюджетных источников на реализацию мероприятий Программы, а также выполнение целевых индикаторов и показателей.

Плановый объем финансирования программных мероприятий в 2012 году за счет всех источников составил 33 874,8 млн рублей, фактический – 39 973,8 млн рублей (118% к плановым показателям), в том числе из федерального бюджета – 10 020 млн рублей (100% к бюджетным назначениям). Превышение планового объема на 6,1 млрд рублей, или на 18%, было достигнуто за счет перевыполнения предусмотренных лимитов ассигнований из бюджетов субъектов Российской Федерации и местных бюджетов (далее – консолидированные бюджеты субъектов Российской Федерации), а также из внебюджетных источников.

В 2012 году на условиях софинансирования программных мероприятий субъектами Российской Федерации из консолидированных бюджетов субъектов Российской Федерации привлечено 15 389,7 млн рублей (110,4% от запланированного Программой объема) и 14 564,1 млн рублей (146,9%) из внебюджетных источников.

На реализацию мероприятий по улучшению жилищных условий сельского населения (направление “прочие нужды”) было направлено 60,7% расходов, на объекты социальной и инженерной инфраструктуры (направление “капитальные вложения”) – 39,3%.

Фактические расходы на улучшение жилищных условий сельского населения превысили плановый объем на 18,9%, что было обусловлено дополнительным привлечением средств населения на жилищное строительство. Расходы из внебюджетных источников были больше предусмотренных Программой на 68,8%.

Одним из внебюджетных источников финансирования строительства (приобретения) жилья в рамках Программы являются средства ипотечных жилищных кредитов (займов). В 2012 году участниками Программы было привлечено 579 ипотечных жилищных кредитов (займов) на сумму 377,6 млн рублей. Две трети кредитов выданы молодым семьям и молодым специалистам и использованы ими в основном на приобретение жилья (табл. 1).

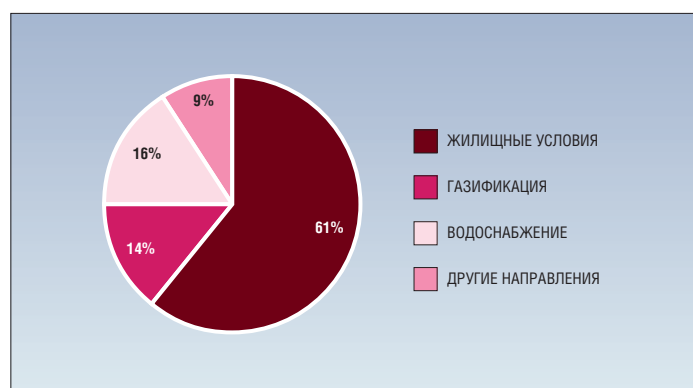


Рис. 1. Расходование средств из федерального бюджета на социальное развитие села в рамках Государственной программы в 2012 году

ТАБЛИЦА 1. ИПОТЕЧНОЕ ЖИЛИЩНОЕ КРЕДИТОВАНИЕ В 2012 ГОДУ

Показатель	В том числе молодым семьям и молодым специалистам	
	Всего	
Количество выданных кредитов (займов), единиц	579	361
Объем выданных кредитов (займов), млн рублей	377,6	224,8

На финансирование объектов капитального строительства за счет всех источников было направлено 15 724,9 млн рублей, в том числе 3899 млн (24,8%) из средств федерального бюджета. Плановый объем капитальных вложений был перевыполнен на 16,7% за счет превышения финансовых обязательств региональных и местных бюджетов (на 31,4%), а также внебюджетных источников (на 11,5%).

На каждый рубль из средств федерального бюджета, выделенных на реализацию Программы, привлечено 3 рубля из средств региональных бюджетов и внебюджетных источников (126% к показателю Программы и 115,4% к объему, предусмотренному соглашениями).

По объему средств, привлеченных из консолидированных бюджетов субъектов Российской Федерации и внебюджетных источников в рас-

чете на 1 рубль из средств федерального бюджета, в 2012 году лидировали Южный и Приволжский федеральные округа. В целом за 5-летний период в софинансировании мероприятий по социальному развитию села первое место занял Уральский федеральный округ (4,7 рубля), второе место разделили Центральный и Северо-Западный федеральные округа (4,2 рубля).

## ВЫПОЛНЕНИЕ ЦЕЛЕВЫХ ИНДИКАТОРОВ И ПОКАЗАТЕЛЕЙ

В связи с уменьшением ресурсного обеспечения Программы по сравнению с объемами, предусмотренными Государственной программой, целевые индикаторы на 2012 год были скорректированы.

Утвержденные плановые индикаторы по Программе ниже предусмотренных Государственной программой: по общему объему ввода жилых домов на 2925,1 тыс. кв. м (72,4%), в том числе по объ-

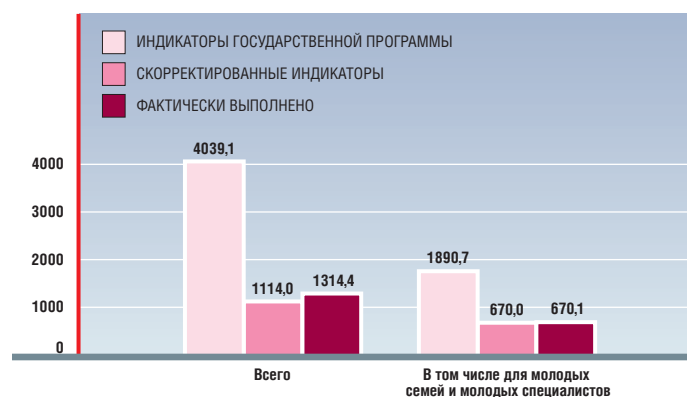


Рис. 2. Выполнение целевых индикаторов Государственной программы по вводу и приобретению жилья в 2012 году, тыс. кв. м

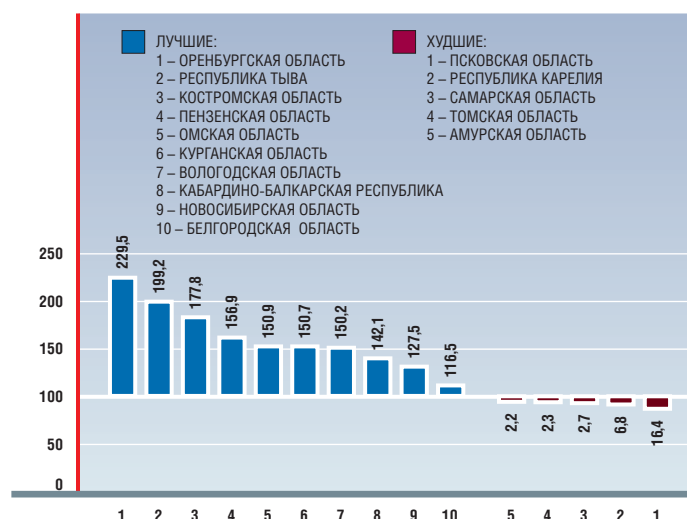


Рис. 3. Рейтинг субъектов Российской Федерации по выполнению плана строительства (приобретения) жилья для сельских граждан в 2012 году, %

ему ввода жилья для молодых семей и молодых специалистов – на 1220,4 тыс. кв. м (64,5%) (рис. 2).

В 2012 году за счет всех источников финансирования построено (приобретено) жилья в объеме 1314,4 тыс. кв. м (118% к плану), в том числе для молодых семей и молодых специалистов – 670,1 тыс. кв. м (100%).

В числе лучших субъектов Российской Федерации по выполнению плана строительства (приобретения) жилья для сельских граждан Оренбургская область (план превышен в 2,3 раза), Республика Тыва (в 2 раза), Костромская область (в 1,8 раза), Пензенская область (в 1,6 раза), Омская и Курганская области (в 1,5 раза), Вологодская область (в 1,4 раза), Кабардино-Балкарская Республика (в 1,4 раза), Новосибирская область (в 1,3 раза), Белгородская область (в 1,2 раза). Пятерку худших регионов, где план строительства (приобретения) жилья для сельского населения недовыполнен на 2,2–16,4%, представляют Псковская область, Республика Карелия, Самарская, Томская, Амурская области (рис. 3).

В 2012 году введено в действие 4067,3 км распределительных газовых сетей (129,9% к плану), газифицировано 46 354 дома/квартиры (171,7% к плану). Таким образом, задание по уровню газификации домов (квартир) сетевым газом выполнено полностью.

По вводу распределительных газовых сетей лидировали Волгоградская область (плановое задание перевыполнено в 6,7 раза), Ростовская область (в 2,9 раза), Республика Марий Эл (в 2,3 раза), Ульяновская область (в 2,1 раза). В 1,2–1,5 раза перевыполнен план ввода распределительных газовых сетей в Свердловской, Новосибирской, Рязанской, Курганской, Кировской и Владимирской областях. Наиболее низкий рейтинг в Ярославской области.

Ввод в действие локальных водопроводов составил 2212,7 км (101% к плану). Количество домов, получивших централизованное водоснабжение, превысило плановый показатель в 2,3 раза, полностью выполнен план по обеспеченности сельского населения питьевой водой.

В десятку лучших регионов по выполнению плана ввода локальных водопроводов в сельской местности в рамках Программы входят Республика Татарстан (183,3% к плану), Ростовская область (120,5%), Омская область (117,9%), Новосибирская область (117,8%), Республика Адыгея (113,5%), Оренбургская область (113,4%), Ставропольский край (112,4%), Воронежская область (112,4%), Республика Саха (Якутия) (112,3%), Белгородская область (108,1%). Наиболее низкий результат у Калужской области.

Целевые индикаторы по уровню газификации домов (квартир) сетевым газом и обеспеченности сельского населения питьевой водой в 2012 году по утвержденной Программе выполнены и составили соответственно 55,2 и 58%. Сокращение государственной поддержки реализации мероприятий Программы не позволило достичь установленного Государственной программой уровня газификации сельских домов сетевым газом 59,9% и обеспеченности сельского населения питьевой водой 66,3%.

В 2012 году за счет бюджетов всех уровней и внебюджетных источников введены в действие общеобразовательные школы на 3,93 тыс. мест (125,1% к плановому показателю Программы), открыто 109 фельдшерско-акушерских пунктов (111,2%), построено и реконструировано 4 спортивных сооружения и площадки, введены в действие клубные учреждения на 270 мест (163,6%).

### **ПОДДЕРЖКА КОМПЛЕКСНОЙ КОМПАКТНОЙ ЗАСТРОЙКИ И БЛАГОУСТРОЙСТВА СЕЛЬСКИХ ПОСЕЛЕНИЙ В РАМКАХ ПИЛОТНЫХ ПРОЕКТОВ**

Целью реализации мероприятий по поддержке комплексной компактной застройки и благоустройства сельских поселений являлось создание современной социально-инженерной инфраструктуры для

компактного жилищного строительства вблизи объектов агропромышленного производства. Государственной программой предусматривалась ежегодная реализация этих мероприятий начиная с 2009 года. Однако они осуществлялись только в 2009 и 2012 годах, в связи с тем что расходы федерального бюджета на реализацию пилотных проектов, предусмотренные Государственной программой в объеме 4772,3 млн. рублей были скорректированы и фактически составили 1846,8 млн рублей (38,7%).

На реализацию пилотных проектов за счет всех источников финансирования предусматривалось направить 1943,2 млн рублей. Более половины (51,5%) этой суммы составили средства из федерального бюджета. Они были полностью (в объеме 1 млрд рублей) перечислены в бюджеты субъектов Российской Федерации.

В соответствии с соглашениями, заключенными Минсельхозом России с регионами, в которых должны были осуществляться пилотные проекты, на их реализацию предусматривалось направить 701,4 млн рублей из консолидированных бюджетов субъектов Российской Федерации и 241,8 млн рублей из внебюджетных источников. Фактический объем софинансирования регионами расходов из федерального бюджета составил 606,9 млн рублей (41,2%).

Комплексная застройка осуществлялась в местах ускоренного развития агропромышленного комплекса, нуждающегося в привлечении дополнительных трудовых ресурсов, прежде всего молодых специалистов. Проекты комплексной застройки отбирались субъектами Российской Федерации на конкурсной основе по критериям, установленным Минсельхозом России.

Мероприятия по реализации пилотных проектов в 2009 и 2012 годах проводились в увязке с работами по строительству и реконструкции объектов АПК: животноводческих комплексов, ферм, теплиц, племенных заводов и др.

На объектах агропромышленного комплекса, в увязке с которыми осуществлялась комплексная компактная застройка, в общей сложности предусмотрено создание 1846 дополнительных рабочих мест. Всего за 2009 и 2012 годы было реализовано 30 проектов комплексной компактной застройки сельских поселений, в том числе 15 в 2012 году. В стадии завершения находится 10 проектов.

Основной причиной отставания в завершении пилотных проектов является затягивание сроков начала выполнения работ в связи с неоднократным проведением аукционов на право заключения муниципальных контрактов из-за отмены Федеральной антимонопольной службой результатов ранее проведенных аукционов.

В 2012 году пилотные проекты осуществлялись в 18 субъектах Российской Федерации (Рязанской, Тамбовской, Тульской, Ленинградской, Кировской, Пензенской, Омской, Томской, Амурской областях, республиках Башкортостан, Марий Эл, Мордовия, Татарстан, Удмуртия, Чувашия, Алтай, Саха (Якутия), Алтайском крае) и включали отдельные виды работы по газификации, водоснабжению, канализации, электрификации, развитию связи, прокладке дорог с твердым покрытием, благоустройству сельских населенных пунктов, строительству социальных объектов.

За 2009, 2012 годы в рамках пилотных проектов введен 71 км распределительных газовых сетей, принято в эксплуатацию 91 км сетей водоснабжения и 26,8 км канализации, построено 137,7 км линий электропередачи, благоустроено 979,3 тыс. кв. м территории. Введены

в действие 2 школы на 190 ученических мест и 5 детских дошкольных учреждений на 380 мест, 2 фельдшерско-акушерских пункта на 50 посещений в смену, 3 клуба на 660 мест и другие объекты.

### **СТРОИТЕЛЬСТВО В СЕЛЬСКОЙ МЕСТНОСТИ АВТОМОБИЛЬНЫХ ДОРОГ ОБЩЕГО ПОЛЬЗОВАНИЯ**

Кроме Государственной программы, для развития сельских территорий в рамках реализации подпрограммы «Автомобильные дороги» Федеральной целевой программы «Развитие транспортной системы России (2010–2015 годы)», утвержденной постановлением Правительства Российской Федерации от 5 декабря 2001 года №848, государственным заказчиком которой выступает Федеральное дорожное агентство, с 2011 года осуществляется государственная поддержка строительства (реконструкции) автомобильных дорог – подъездов к сельским населенным пунктам.

Минсельхоз России участвует в формировании сводного перечня объектов строительства автомобильных дорог, внося свои предложения по его формированию. Перечень утверждается Федеральным дорожным агентством, которое заключает соглашения с субъектами Российской Федерации и осуществляет финансирование.

Объем государственной поддержки, выделенной бюджетам субъектов Российской Федерации на строительство (реконструкцию) подъездов к сельским населенным пунктам, в 2011 году составил 5,0 млрд рублей. Целевой индикатор, установленный Подпрограммой, предусматривает прирост количества сельских населенных пунктов, обеспеченных постоянной круглогодичной связью (дорогами с твердым покрытием) с сетью автомобильных дорог общего пользования, на 210 единиц.

По данным Федерального дорожного агентства, кассовые расходы за счет всех источников за 2011 год составили 6,5 млрд рублей (88% от обязательств по соглашениям), в том числе 4,4 млрд рублей (90%) за счет федерального бюджета; 2,1 млрд рублей (89%) за счет средств консолидированных бюджетов субъектов Российской Федерации. Введено 443,7 км автодорог (84% от плана), что дало возможность соединить 210 населенных пунктов, в которых проживает более 78 тыс. жителей.

Объем государственной поддержки в 2012 году составил 6,02 млрд рублей. Целевой показатель Подпрограммы – 230 сельских населенных пунктов. По обязательствам субъектов предполагалось соединить 269 населенных пунктов.

Из федерального бюджета фактически профинансировано 5,98 млрд рублей (99,2% от запланированного объема), из бюджетов субъектов Российской Федерации – 2,97 млрд рублей (96,2%). Введено в эксплуатацию 526,6 км автодорог (84% от плана), что позволило соединить с сетью автодорог общего пользования 232 населенных пункта, в которых проживает около 78 тыс. жителей.

### **ЭФФЕКТИВНОСТЬ МЕРОПРИЯТИЙ ПО УСТОЙЧИВОМУ РАЗВИТИЮ СЕЛЬСКИХ ТЕРРИТОРИЙ**

Реализация Программы в 2012 году позволила улучшить жилищные условия 16,4 тыс. сельских семей, в том числе 8,7 тыс. молодых семей и молодых специалистов; повысить уровень газификации домов (квартир) в сельской местности сетевым газом до 55,2%; довести обеспеченность сельского населения питьевой водой до 58%.

В 2011 году удельный вес школ, требующих капитального ремонта и находящихся в аварийном состоянии, снизился до 19% против 30,8% в 2007 году. Доля школ, имеющих все виды благоустройства, повысилась с 48,7 до 63,9%. С 9,2 до 8,9% снизился удельный вес учащихся, занимающихся во вторую и третью смены.

Реализация Программы и других мер государственной поддержки АПК и сельских территорий оказала положительное влияние на состояние сельского рынка труда, уровень и качество жизни сельского населения, демографические процессы на селе.

Уровень занятости сельского населения в экономически активном возрасте повысился с 57,2% в 2007 году до 59,8% в 2011-м, уровень безработицы снизился с 10,3 до 9,7%, а численность безработных сократилась на 58 тыс. человек (3%).

В среднем за III квартал 2012 года по сравнению с III кварталом 2011 года численность безработных на селе уменьшилась на 188 тыс. человек (10,9%), а уровень общей безработицы снизился с 8,9 до 8%.

Соотношение среднедушевых располагаемых ресурсов сельских домашних хозяйств с величиной прожиточного минимума в 2011 году составило 184,4% против 152,6% в 2007 году. Уровень бедности среди сельского населения (доля населения с денежными доходами ниже величины прожиточного минимума) снизился с 19,8 до 18,7%. Повысились качество и сбалансированность питания жителей села, число современной бытовой техники, телерадиоаппаратуры, персональных компьютеров, транспортных средств в домашних хозяйствах.

Коэффициент рождаемости в сельской местности вырос с 12,8‰ в 2007-м до 14,1 в 2011 году. Коэффициент смертности снизился за этот период с 16,6 до 15,2. В результате естественная убыль сельского населения сократилась на 103,2 тыс. человек (71%). На 2,4 года увеличилась ожидаемая продолжительность жизни. Количество субъектов Российской Федерации с естественной убылью сельского населения уменьшилось с 59 до 54.

Положительные изменения в жизнедеятельности благоприятно сказались на миграционных настроениях в сельском социуме. По данным всероссийского мониторинга социально-трудовой сферы села, в 2010 году намеревались точно уехать из села и задумывались об отъезде 25,2% респондентов, в 2012 году этот контингент уменьшился до 23,1%.