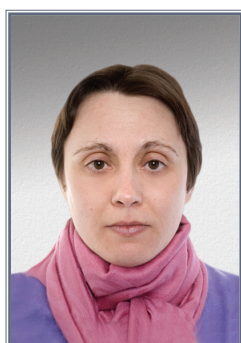


МЕЖДУНАРОДНЫЕ И РОССИЙСКИЕ РЕЙТИНГИ ВУЗОВ. ОПЫТ И ПЕРСПЕКТИВЫ ДЛЯ РОССИЙСКОЙ СИСТЕМЫ ВЫСШЕГО ОБРАЗОВАНИЯ

РУКОВОДИТЕЛЬ
МЕЖДУНАРОДНЫХ ПРОГРАММ
НАЦИОНАЛЬНОГО ФОНДА
ПОДГОТОВКИ КАДРОВ
Марина Владимировна
Ларионова



МЛАДШИЙ НАУЧНЫЙ СОТРУДНИК
ЦЕНТРА МЕЖДУНАРОДНЫХ
СОПОСТАВИТЕЛЬНЫХ
ИССЛЕДОВАНИЙ ИНСТИТУТА
МЕЖДУНАРОДНЫХ ОРГАНИЗАЦИЙ
И МЕЖДУНАРОДНОГО
СОТРУДНИЧЕСТВА НИУ ВШЭ
Любовь Валерьевна
Заварыкина



Глобализация и усиление конкуренции среди вузов, борьба за талантливых ученых и студентов приводят к тому, что во всем мире правительства, академическая общественность, студенты и их родители внимательно следят за результатами глобальных академических рейтингов. И хотя эти рейтинги подвергаются критике за непрозрачные методологии построения или нерелевантные индикаторы, правительства и руководства вузов предпринимают серьезные попытки для продвижения в них национальных университетов.

Различные глобальные рейтинги ставят перед собой различные цели, охватывают различные целевые аудитории, используют разные методики построения и наборы индикаторов.

Шанхайский рейтинг ведущих мировых университетов (Academic Ranking of World Universities, ARWU) первоначально создавался для того, чтобы определить положение

ведущих китайских университетов в мировом масштабе. На данный момент рейтинг ориентирован на оценку научного превосходства ведущих университетов мира.

Рейтинг определяет 500 ведущих мировых университетов, оценивая их по пяти направлениям:

- качество образования (10%);
- качество преподавателей (40%);
- результаты научной деятельности (40%);
- среднестатистическая результативность (10%).

- При этом используются такие индикаторы, как:
- количество выпускников университета, которым были присуждены Нобелевская премия и премия Филдса (качество образования);
 - количество сотрудников университета, которым были присуждены Нобелевская премия и премия Филдса (качество преподавателей);
 - количество ученых мирового уровня с высоким индексом цитирования в 21 предметной области (качество преподавателей);
 - количество публикаций в Nature and Science (результаты научной деятельности);
 - среднестатистическая результативность.

Преимуществом рейтинга считается использование при оценке университетов количественных показателей, доступных через открытые источники (сайты нобелевских лауреатов и лауреатов премии Филдса, библиометрические базы данных).

Ограничения рейтинга связаны в основном с его ориентацией преимущественно на оценку научной деятельности главным образом крупных и широко известных исследовательских университетов Запада.

Среди российских университетов в Шанхайский рейтинг входят только Московский государственный университет имени М.В. Ломоносова (80-е место в 2012 году) и Санкт-Петербургский государственный университет (401–500-е место).

Тот факт, что российские вузы недостаточно представлены в данном рейтинге, во многом связан

со сравнительно небольшим количеством публикаций и цитируемостью представителей российских вузов в международных научных журналах.

Другим известным рейтингом является *глобальный академический рейтинг вузов по версии газеты Times (Times Higher Education University Rankings, THE)*.

Рейтинг предназначен для студентов высшего и постдипломного образования в качестве подспорья при выборе курсов, ведущих к присуждению степеней, представителей университетского сообщества для принятия решений о развитии карьеры, исследователей для определения партнеров для новых совместных исследований, руководства университетов для сравнения своих результатов с другими университетами и определения стратегических приоритетов развития.

Рейтинг представляет собой проект британской газеты Times и американского агентства Thomson Reuters, стартовавший в 2009 году. На настоящий момент в рейтинге представлены 400 ведущих университетов по таким направлениям деятельности вузов, как:

- экономическая активность/инновации (2,5%);
- международная деятельность (7,5%);
- преподавание – среда/условия обучения (30%);
- исследования – объем, доход, репутация (30%);
- цитирование – научное влияние (30%).

Так же как и Шанхайский рейтинг, рейтинг университетов по версии Times смещен в сторону оценки научно-исследовательской деятельности вузов.

Ключевые проблемы данного рейтинга связаны с использованием репутационных опросов, имеющих достаточно большой вес при оценке вузов. При этом методология и процедура проведения репутационных исследований описана на сегодняшний день скудно. Составители также не комментируют низкие веса показателей интернационализации, несмотря на то что интернационализация является одной из ключевых характеристик университетов мирового уровня (world class universities).

Преимуществами глобального рейтинга по версии Times являются:

- рассмотрение всех ключевых функций современных университетов: исследования, преподавание, трансфер знаний и международная активность;
- учет в индикаторах уникального сочетания предметных областей каждого университета при оценке;
- сотрудничество с университетами разных стран мира;
- равный акцент всех областей знания: искусство и гуманитарные науки, социальные и естественные науки, инженерные, медицинские и математические науки.

В 2012–2013 годах в рейтинге по версии Times МГУ занял 201–225-е место, МИФИ – 226–250-е место. В специальном репутационном рейтинге Times МГУ занял 50-е место среди 100 университетов.

Рейтинг ведущих университетов мира по версии компании Quacquarelli Symonds (QS World University Rankings) представляет собой перечень ведущих университетов мира и затрагивает такие аспекты деятельности университетов, как качество исследований, качество

преподавания, потенциал трудоустройства выпускников и интернационализация.

В 2011 году в рейтинге представлены 700, в 2012 году – 729 университетов.

Рейтинг QS частично опирается на доступные данные и частично на данные, получаемые из глобальных обследований академического сообщества (Academic Peer Review) и работодателей (Global Employer Review).

Отличительной особенностью подхода рейтинга QS является его ориентация на экспертные оценки и, соответственно, отказ от многих количественных показателей (как, например, доход от исследовательской деятельности), достоверность которых трудно установить независимым способом и которые подвержены колебаниям курса валют или флуктуациям бизнес-процессов.

При составлении рейтинга учитываются следующие критерии:

- академическая репутация (Academic Reputation) – 40%;
- деловая репутация (Employer Reputation) – 10%;
- уровень научного цитирования по ППС (Citation per Faculty) – 20%;
- соотношение количества ППС и студентов (Faculty Student Ratio) – 20%;
- доля иностранных студентов (International Student Ratio) – 5%;
- доля иностранных ППС (International Faculty Ratio) – 5%.

Предметом критики методологии глобального рейтинга QS являются аспекты, связанные с отсутствием ясных разъяснений процедуры проведения глобальных опросов академического и профессионального сообщества; с недостаточным вниманием к оценке качества университетских исследований; с возможным смещением результатов глобальных опросов при изменении выборочной совокупности; со смещением оценок в сторону стран наибольшей представленности и известности рейтинга, прежде всего Великобритании, Австралии, Новой Зеландии, Малайзии.

В 2012 году список российских университетов в рейтинге представлен следующими вузами:

- МГУ (116-е место);
- СПбГУ (253-е место);
- МГТУ имени Н.Э. Баумана (352-е место);
- МГИМО (367-е место);
- Новосибирским государственным университетом (371-е место);
- Уральским федеральным университетом (451–500-е место);
- НИУ ВШЭ (501–550-е место);
- РУДН (501–550-е место);
- Томским государственным университетом (551–600-е место);
- ДВФУ (601+ место);
- Казанским федеральным университетом (601+ место);
- Томским политехническим университетом (601+ место);
- ННГУ (601+ место);



- РЭА имени Н.В. Плеханова (601+ место);
- Алтайским государственным университетом (601+ место).

Рейтинг Leiden, в отличие от четырех предыдущих рейтингов, ориентирован исключительно на оценку публикационной активности вузов. В рейтинге оценивается публикационная активность 500 ведущих университетов мира.

В основу рейтинга положена система индикаторов, разработанная Центром по изучению науки и технологий Лейденского университета.

Индикаторы научного влияния:

1. Средний показатель цитирования (Mean citation score).
2. Нормализованный показатель цитирования (Mean normalized citation score).
3. Доля публикаций, входящая в 10% публикаций (Proportion top 10% publications).

Индикаторы научного сотрудничества:

1. Доля совместных публикаций (Proportion collaborative publications).
2. Доля совместных публикаций с зарубежными учеными (Proportion international collaborative publications).
3. Среднее расстояние между сотрудничающими организациями (Mean geographical collaboration distance).
4. Доля публикаций университета с партнерами, находящимися на расстоянии более 1 тыс. км (Proportion long distance collaborative publications).

Данный рейтинг характеризует научную активность университетов, опираясь на объективные библиометрические данные. В основе рейтинга – точная и регулярно корректируемая методология.

Результаты рейтинга в большей степени учитывают информационные потребности университетов, академического сообщества и научных сотрудников и в меньшей степени – потенциальных студентов, их родителей, представителей бизнес-сообщества.

Среди российских университетов в рейтинге Leiden представлены Московский и Санкт-Петербургский государственные университеты, которые занимают 499-е и 500-е места соответственно.

Вхождение в мировые рейтинги может способствовать повышению конкурентоспособности российских вузов и укреплению их репутации в международном образовательном пространстве. Как видно из представленных систем рейтингования, российские вузы могут это сделать за счет повышения своей публикационной активности в международных библиометрических базах Scopus (используется в рейтинге QS и Thomson Reuters), Web of Science (используется Шанхайским рейтингом, рейтингами THE и Leiden).

Национальные российские рейтинги определяют позиции вузов в отечественном пространстве высшего образования.

Сложившиеся практики рейтингования российских вузов направлены на решение локальных задач и не ориентированы на содействие российским ву-

зам в продвижении в глобальное пространство высшего образования.

На сегодняшний день в российской практике отсутствуют многомерные оценки качества деятельности российских вузов. В целях разработки многомерного подхода к оценке российских вузов с учетом передового международного опыта академических рейтингований в 2011 году Национальный фонд подготовки кадров инициировал проект «Разработка и апробация модельной методологии рейтингования образовательных учреждений профессионального образования», рассчитанный на период 2011–2013 годов. Российские практики рейтингования вузов в основном представлены академическими рейтингами, в том числе такими наиболее известными, как Рейтинг вузов России («Эксперт РА») и Национальный рейтинг университетов (МИГ «Интерфакс» в партнерстве с радиостанцией «Эхо Москвы»).

Национальный рейтинг университетов публикует результаты с 2009 года. В основе этого рейтинга лежит оценка вузов по направлениям деятельности:

- образовательная деятельность (вес 0,2);
- научно-исследовательская деятельность (0,2);
- социализаторская деятельность (0,15);
- международная деятельность (0,15);
- бренд вуза (0,15);
- инновации и коммерциализация разработок (0,15).

К положительным аспектам рейтинга относится использование системы количественных показателей, в основном доступных через открытые разнообразные статистические базы данных. Ограничением является немногочисленность вузов, принимающих участие в рейтинге: 56 вузов в 2011 году.

Другой национальный рейтинг, *Рейтинг вузов России рейтингового агентства «Эксперт РА»*, представляет собой интегральную оценку качества подготовки выпускников вузов, определяемого количественными параметрами образовательной и научно-исследовательской деятельности вузов и качественными характеристиками, отражающими мнение ключевых референтных групп: студентов и выпускников вузов, работодателей, представителей научной и экспертной среды. При построении рейтинга в 2012 году были проведены масштабные опросы среди 4 тыс. респондентов.

Использование данных опросов основных стейкхолдеров является ключевым отличием рейтинга «Эксперт РА» от национального рейтинга вузов, разработанного агентством «Интерфакс». В 2012 году рейтинг охватил более 450 российских вузов, из которых сформировался перечень лучших вузов страны – топ-100 по версии рейтинга «Эксперт РА», опубликованный на сайте проекта.

Рейтинг опирается на три группы интегральных показателей деятельности вузов, в том числе:

- качество образования (вес = 0,5);
- уровень востребованности работодателями выпускников (вес = 0,3);
- уровень научно-исследовательской активности (вес = 0,2).

Как и рейтинг агентства «Интерфакс», рейтинг «Эксперт РА» объединяет в одну линейку разнообразные по



своей миссии вузы. В первую десятку обоих рейтингов входят ведущие вузы России (МГУ, МГТУ имени Н.Э. Баумана, Санкт-Петербургский государственный университет, Московский физико-технический институт).

Как глобальные, так и национальные рейтинги могут служить полезным инструментом управления, обратной связи вуза с потребителями образовательных услуг. Стимулируя конкуренцию среди вузов, рейтинги способствуют повышению качества высшего образования в целом.

Это может происходить, если рейтинг соответствует определенным критериям качества, например Берлинским принципам ранжирования. Отрицательное восприятие рейтингов часто обусловлено некачественной и непрозрачной методологией составления рейтинга, использованием нерелевантных показателей и отсутствием четкой цели рейтингования.

Некоторые практические действия необходимо предпринять российским вузам для решения этой важной задачи. В том числе важно:

- I. Провести анализ деятельности вуза и ключевых характеристик глобальных рейтингов для принятия решения о вхождении в рейтинг и выбора рейтинговой системы, отвечающей специфике деятельности вуза, предприняв следующие шаги:
 1. При постановке задачи вхождения в рейтинг необходимо учитывать, какие направления деятельности находятся в фокусе оценки рейтинга, соотносить сильные стороны деятельности университета и задачи его развития с ключевыми параметрами оценки рейтинга. Например, если рейтинг практически целиком ориентирован на оценку научного превосходства ведущих университетов мира, инвестиции в подготовку данных для участия в нем университета, сильной стороной которого является обучение, будут неэффективными.
 2. Анализ требований к участникам рейтингования, в том числе уровня публикационной активности, уровней подготовки, количества специализаций и т.д., и соотнесение требований с характеристиками своего университета.
 3. Сравнительный анализ характеристик университетов, занимающих высокие места в рейтингах, и характеристик своего вуза позволит оценить не только возможности по вхождению в рейтинг, но и наличие репутационных преимуществ или издержек от присутствия в нем.
 4. Предметные области – еще один параметр, учет которого может иметь решающее значение при вхождении в рейтинг.
 5. Методология построения непосредственно влияет на результаты рейтингования, в этом смысле требуется анализ веса репутационных опросов в общей системе индикаторов. Репутационные опросы критикуются за субъективность, российские вузы в глобальном академическом сообществе и сообществе работодателей не так

широко известны, как ведущие мировые университеты, в этой связи целесообразно участие в рейтингах, в которых данные репутационных опросов сбалансированы результатами количественных индикаторов.

6. Структура и вес количественных индикаторов являются ключевыми параметрами, учет которых требуется при принятии решения о вхождении в рейтинг. Так, если наибольший вес в рейтинге имеют индикаторы направлений исследований и трансфера знаний, инвестиции в подготовку данных для участия в нем университета, сильной стороной которого является обучение, будут неэффективными.
 7. Репутацию рейтинга и критику в его адрес также следует принимать во внимание. Результатом участия в рейтинге, имеющем существенные нарекания с точки зрения прозрачности, надежности, адекватности показателей, может стать место, не отражающее реального уровня деятельности вуза, и, соответственно, вместо репутационных выгод университет может понести потери.
 - II. Определить специалистов вуза, которые будут отвечать за взаимодействие и предоставление данных составителям рейтингов.
 - III. Направить запрос разработчикам рейтинга о желании университета участвовать в рейтинге. При этом необходимо принять во внимание тот факт, что большинство рейтингов публикуется в сентябре – октябре, и такой запрос желательно отправлять в начале года.
 - IV. Получить от разработчиков рейтинга форму для заполнения данных (следует иметь в виду, что данные от вузов в основном запрашиваются в марте – апреле).
 - V. Получить от составителей рейтинга необходимые методические рекомендации по предоставлению данных (следует иметь в виду, что непредоставление данных по отдельным параметрам ведет либо к снижению позиции вуза в рейтинге, либо к исключению вуза из рейтинга).
 - VI. Собрать и предоставить разработчикам требуемые данные (следует иметь в виду, что могут собираться данные не только по индикаторам, используемым в рейтинговой системе, но и данные, необходимые для составления краткой информации о вузе).
 - VII. Получить результаты рейтинга (как правило, публикация результатов рейтингования осуществляется осенью: в сентябре – ноябре).
 - VIII. Провести анализ результатов рейтингования (которые вуз, предоставивший данные, получает даже в случае невхождения в рейтинг).
- Вхождение в мировые рейтинги может способствовать повышению конкурентоспособности российских вузов и укреплению их репутации в международном образовательном пространстве.