

СЕВЕРНЫЙ (АРКТИЧЕСКИЙ) ФЕДЕРАЛЬНЫЙ УНИВЕРСИТЕТ ИМЕНИ М.В. ЛОМОНОСОВА



Елена Владимировна
Кудряшова

РЕКТОР СЕВЕРНОГО (АРКТИЧЕСКОГО)
ФЕДЕРАЛЬНОГО УНИВЕРСИТЕТА
ИМЕНИ М.В. ЛОМОНОСОВА

Северный (Арктический) федеральный университет имени М.В. Ломоносова создан в соответствии с Указом Президента РФ от 21 октября 2009 года. Согласно распоряжению Правительства РФ от 7 апреля 2010 года, САФУ был образован на базе Архангельского государственного технического университета.

В соответствии с приказом Министерства образования и науки РФ от 2 февраля 2011 года в САФУ путем присоединения включены государственные высшие и средние специальные учебные заведения: ГОУ ВПО «Поморский государственный университет имени М.В. Ломоносова», ФГОУ СПО «Архангельский лесотехнический колледж Императора Петра I», ФГОУ СПО «Северодвинский технический колледж». Тем же приказом вуз обрел новое имя – «Северный (Арктический) федеральный университет имени М.В. Ломоносова». Таким образом, завершился первый этап становления университета. На втором этапе в состав САФУ должны влиться несколько учреждений профессионального образования, подведомственных субъекту Федерации (Архангельской области), а также Севмашвуз в Северодвинске (филиал Санкт-Петербургского кораблестроительного университета).

Цели и задачи САФУ отражены в программе развития университета до 2020 года, одобренной распоряжением Правительства РФ 7 октября 2010 года.

Стратегическая цель САФУ – обеспечение инновационной научной и кадровой поддержки в деле защиты геополитических и экономических интересов России в Северо-Арктическом регионе (САР) путем создания системы непрерывного профессионального образования, интеграции образования, науки и производства, стратегического партнерства с бизнес-сообществом.

ПРИОРИТЕТНЫЕ НАПРАВЛЕНИЯ РАЗВИТИЯ САФУ

Акцент на развитие Северного (Арктического) федерального университета в качестве ведущего научного и образовательного полярного центра на Российском Севере соответствует глобальной государственной задаче усиления геополитических позиций в Арктике. Территория Архангельской области граничит с акваториями четырех арктических морей: Белого, Баренцева, Печорского и Карского. В состав области входят крупнейшие арктические архипелаги Земля Франца Иосифа и Новая Земля, вблизи которых планируются масштабные работы по офшорной добыче углеводородов. Предприятия Архангельской области «Севмаш» и «Звездочка» первыми в России освоили промышленное строительство морских технологических платформ для работы на шельфе Арктики. От места базирования отбуксирована первая российская нефтедобывающая платформа «Приразломная». На очереди разработка Штокмановского и других месторождений углеводородов в Баренцевом и Карском морях. Таким образом, прибрежные территории Архангельской области, включая ее архипелаги, а также входящий в ее состав Ненецкий автономный округ окажутся в центре реализации международных ар-

ктических проектов добычи и транспортировки углеводородного сырья.

ГРАДООБРАЗУЮЩИЙ УНИВЕРСИТЕТ

Арктическое направление – один из главных векторов экономического развития Архангельской области в ближайшем будущем. Россия нуждается в специалистах и технологиях для эффективной и безопасной работы на континентальном шельфе. Свое слово в решении этой задачи должен сказать Архангельск – город, который на протяжении четырех с лишним столетий именуют «воротами России в Арктику». Сегодня здесь есть все необходимые стартовые условия для функционирования в качестве базы обеспечения крупных промышленных проектов в российском Заполярье, создана сеть поставщиков для офшорной нефтегазовой промышленности. И неслучайно САФУ с момента своего образования позиционируется как новый, сильный и перспективный градообразующий центр Архангельска. Планируется, что уже в текущем году в области начнет действовать закон о господдержке САФУ, предусматривающий передачу имущества области федеральному университету. Область получит возможность участвовать в строительстве новых объектов университета, планировать подготовку наиболее востребованных специалистов.

ПОДГОТОВКА КАДРОВ И НАУЧНЫЙ ПОТЕНЦИАЛ САФУ

В 2010/11 году в Северном (Арктическом) университете обучались 9,9 тыс. студентов, 3,1 тыс. слушателей и 160 аспирантов, а учебный и научный процесс обеспечивали 560 преподавателей и научных работников, из которых 56% имеют ученые степени кандидатов и докторов наук и 47% – звания профессоров и доцентов. В университете реализуется 183 образовательных программы высшего, 38 программ

среднего и 54 программы начального профессионального образования.

После реорганизации САФУ из 28 укрупненных групп специальностей, которые существуют в Российской Федерации, здесь реализуется 23. В перспективе открытие еще одной группы специальностей по судостроению, которая будет развиваться в Северодвинске.

В САФУ действуют следующие институты: информационных и космических технологий; нефти и газа; права и предпринимательства; строительства и архитектуры; теоретической и прикладной химии; экономики;

в стадии создания: «Химия природных соединений», «Этнокультурология и гуманитарная география Арктики», «Энергоресурсосбережение», «Наноструктуры в строительном материаловедении», «Социально-экономическое развитие Северо-Арктического региона», «Ломоносовский институт», «Арктическая климатофизиология», «Арктические нефтегазовые технологии». В связи с присоединением государственных высших и средних специальных учебных заведений число институтов и НОЦ будет увеличиваться. САФУ имеет четыре филиала: в Котласе, Коржмме, Северодвинске и Нарьян-Маре.

направлений. Это единственный в России центр, где все аналитическое оборудование собрано в одном здании.

По уровню технического оснащения комплекс может конкурировать с ведущими университетами и исследовательскими центрами развитых стран Европы, США и Японии. В 11 лабораториях собраны десятки приборов от ведущих мировых производителей: Bruker, Shimadzu, Dionex, Carl Zeiss, Horiba, Analytik Jena, Agilent. Кроме собственных научных исследований центр может обслуживать другие исследовательские организации, выполнять заказы



1. РЕКТОР СЕВЕРНОГО (АРКТИЧЕСКОГО) ФЕДЕРАЛЬНОГО УНИВЕРСИТЕТА ЕЛЕНА КУДРЯШОВА И ПОЧЕТНЫЙ ДОКТОР САФУ АВТОР КОНЦЕПЦИИ СОЗДАНИЯ БАРЕНЦ-РЕГИОНА ТОРВАЛЬД СТОЛТЕНБЕРГ
2. ГЛАВНЫЙ КОРПУС СЕВЕРНОГО (АРКТИЧЕСКОГО) ФЕДЕРАЛЬНОГО УНИВЕРСИТЕТА



энергетики и транспорта; лесотехнический; математики и компьютерных наук; естественных наук и биомедицины; филологии и межкультурных коммуникаций; социально-гуманитарных и политических наук; юридический; педагогики, психологии и социальной работы; управления и регионоведения; физической культуры, спорта и здоровья.

В целях подготовки молодых кадров и их закрепления в научной сфере на базе федерального университета создано пять научно-образовательных центров и три находятся

НАУКА И ТЕХНИКА В САФУ

В САФУ ведется интенсивная модернизация технической базы. В июне 2011 года начал работу центр коллективного пользования научным оборудованием «Арктика», в котором размещаются современные лаборатории, позволяющие проводить междисциплинарные исследования в области химии, физики, геологии, нанотехнологий, экологии, медицины, фармакологии и многих других научных

промышленных предприятий, органов государственной власти.

В ноябре прошлого года был создан и успешно действует центр космического мониторинга. Он функционирует на основе передовой отечественной технологии приема и обработки изображений Земли из космоса «УниСкан-36», разработанной инженерно-технологическим центром «СКАНЭКС». Центр космического мониторинга позволяет получать актуальную информацию о состоянии арктических



льдов, лесных массивов и любых других участков земли. На данный момент в различных вузах России открыто более 19 центров космического мониторинга. Центр САФУ выделяется тем, что получает и обрабатывает информацию с большего числа спутников, нежели другие. В прошлом году в ЦКМ была установлена антенна, которая ведет прием данных со спутников SPOT-4/5, EROS-B, RADARSAT-1/2, Terra/Aqua. Радиус обзора при этом составляет примерно 3,5 тыс. км.

Концепция федерального университета создавалась на основе уникальных особен-

ности. Экономический потенциал региона, наличие крупных предприятий, использующих инновационные технологии и нуждающихся в высококвалифицированных кадрах, близость к динамично развивающемуся рынку интеллектуальных услуг и технологий в странах Евроарктического региона – все это говорит только в пользу Поморья.

Свою миссию университет видит в формировании и развитии конкурентоспособного, почерпнувшего все самое полезное из европейской и мировой системы образования специалиста, а создан-

много профессий, способных укрепить национальные интересы России именно в Арктическом регионе и на международной арене.

Северный (Арктический) федеральный университет имеет большое международное политическое значение. С его созданием Россия демонстрирует свой неподдельный, колоссальный интерес к Арктике. Страна создает центр федерального значения, который призван решать проблемы арктических территорий, не только сотрудничать с подобными центрами, но и участвовать в международных форумах



3. ВСТРЕЧА ИЗВЕСТНОГО НОРВЕЖСКОГО ПОЛИТИЧЕСКОГО И ГОСУДАРСТВЕННОГО ДЕЯТЕЛЯ ТОРВАЛЬДА СТОЛТЕНБЕРГА СО СТУДЕНТАМИ И ПРЕПОДАВАТЕЛЯМИ САФУ

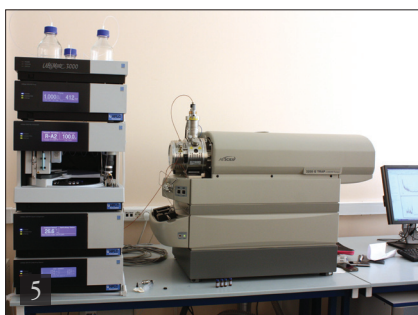
4. СИСТЕМЫ ВЫСОКОЭФФЕКТИВНОЙ ЖИДКОСТНОЙ ХРОМАТОГРАФИИ ПРОИЗВОДСТВА КОМПАНИИ AGILENT (США): СЛЕВА – AGILENT 1260 INFINITY С ДИОДНО-МАТРИЧНЫМ СПЕКТРОФОТОМЕТРИЧЕСКИМ И ФЛУОРИМЕТРИЧЕСКИМ ДЕТЕКТОРАМИ; СПРАВА – AGILENT 1220 LC COMPACT СО СПЕКТРОФОТОМЕТРИЧЕСКИМ ДЕТЕКТОРОМ

5. ЖИДКОСТНЫЙ ХРОМАТОГРАФ С ТАНДЕМНЫМ МАСС-СПЕКТРОМЕТРИЧЕСКИМ ДЕТЕКТОРОМ

6. МЛАДШИЙ НАУЧНЫЙ СОТРУДНИК ЛАБОРАТОРИИ ЖИДКОСТНОЙ ХРОМАТОГРАФИИ ЦКП НО «АРКТИКА» НИКОЛАЙ УЛЬЯНОВСКИЙ У ИОННОГО ХРОМАТОГРАФА ICS-5000

7. СИСТЕМА СВЕРХКРИТИЧЕСКОЙ ФЛЮИДНОЙ ЭКСТРАКЦИИ SFE-5000 ПРОИЗВОДСТВА КОМПАНИИ TNAH (США), НАХОДЯЩАЯСЯ В ЦЕНТРЕ КОЛЛЕКТИВНОГО ПОЛЬЗОВАНИЯ НАУЧНЫМ ОБОРУДОВАНИЕМ «АРКТИКА»

8. ПРЕЗЕНТАЦИЯ ЦЕНТРА КОСМИЧЕСКОГО МОНИТОРИНГА АРКТИКИ. СЛЕВА НАПРАВО: ГЕНЕРАЛЬНЫЙ ДИРЕКТОР ЦС «ЗВЕЗДОЧКА» В. НИКИТИН, МИНИСТР ОБРАЗОВАНИЯ И НАУКИ АРХАНГЕЛЬСКОЙ ОБЛАСТИ И. ИВАНКИН, ПРЕДСЕДАТЕЛЬ АРХАНГЕЛЬСКОГО ОБЛАСТНОГО СОБРАНИЯ ДЕПУТАТОВ В. ФОРТЫГИН, РЕКТОР САФУ Е. КУДРЯШОВА, ДИРЕКТОР ИТЦ «СКАНЭКС» В. ГЕРШЕНЗОН



ностей северного региона, его ключевой позиции для будущего России, его исторического прошлого, лесного и арктического настоящего, морского и газонефтяного будущего.

Архангельская область – идеальное место для реализации проекта федерального университета на северо-западе Рос-

ские и создающиеся на базе САФУ центры инновационных, арктических технологий привлекут на Север и других высококлассных специалистов.

Для работы в Арктике, на Северном морском пути нужны профессионалы, знающие толк в арктическом туризме, понимающие арктическую логистику. Есть

и развивать дипломатию на гражданском уровне – через взаимодействие студентов, преподавателей, специалистов. Это красноречиво свидетельствует о том, что Россия будет осваивать Арктику и делать это мирно, цивилизованно и в соответствии с существующими международными соглашениями.



МЕЖДУНАРОДНОЕ СОТРУДНИЧЕСТВО

Хорошей традицией стали регулярные визиты профессоров зарубежных вузов в САФУ. Студенты могут послушать лекции именитых представителей западной науки. С публичными лекциями выступают не только научные, но и общественные деятели, знаковые фигуры, играющие важную роль в развитии России и Арктического региона. В САФУ выступали, например, Министр финансов РФ Алексей Кудрин и автор концепции Баренцева региона Торвальд Столтенберг.

Арктика – территория диалога восьми арктических государств. Заполярный регион входит в сферу интересов многих других стран. Поэтому международное сотрудничество имеет особое значение для федерального вуза. Университет ведет работу на двух основных уровнях:

- региональное трансграничное сотрудничество в Баренцевом/Евроарктическом регионе с северными территориями Норвегии, Швеции и Финляндии;
- циркумполярное партнерство, приоритетным в котором является сотрудничество с сетевым университетом Арктики, объединяющим 150 университетов и исследовательских институтов всех арктических государств и ассоциированных членом из других стран.

САФУ осуществляет интернационализацию образования и научных исследований, внедрение передовых зарубежных знаний, опыта и научно-образовательных технологий. Заключено более 40 договоров о научно-образовательном, научно-техническом и инновационном партнерстве и сотрудничестве с учреждениями науки и образования, корпорациями и общественными организациями 11 зарубежных стран. В рамках этих соглашений реализуется более 20 долгосрочных проектов и программ. Кроме того, САФУ участвует в трех международных университетских консорциумах, на базе которых ведется создание исследовательского подразделения университета Арктики. Ряд научных и образовательных проектов реа-

лизуется совместно с университетом Тромсё (Норвегия) в рамках специальной программы вузов-побратимов.

В партнерстве с норвежскими, финскими и шведскими университетами созданы новые научные направления, среди которых – разработка и эксплуатация морских и шельфовых месторождений нефти и газа, компьютерное моделирование разработки месторождений и компьютерное проектирование газо- и нефтепроводов, сетевое сотрудничество в области менеджмента утилизации отходов, скандинавистика и скандинавские языки. А кроме того – коррекционная педагогика, природопользование, межкультурная коммуникация, фольклор и этнография народов Европейского Севера, международное экологическое право и социальная работа.

Особое место в системе международной образовательной деятельности занимают образовательные программы в рамках консорциума «Университет Арктики». Например, междисциплинарная программа «Бакалавр циркумполярных наук» (Bachelor of Circumpolar Studies) реализуется в университетах восьми арктических государств. Она дает междисциплинарные знания о циркумполярном Севере в сравнительной перспективе. Студенты изучают шесть основных курсов в дистанционном режиме, проходят семестровое обучение в норвежском университете Нурланда. Студенты также берут отдельные курсы международной программы BCS в университетах и колледжах Канады и США, получая сертификаты после изучения отдельных курсов.

В сотрудничестве с партнерами по университету Арктики разработана совместная образовательная программа Master in Comparative Social Work in the Arctic, в рамках которой преподаватели читают лекции, а студенты обучаются в норвежском вузе. Для развития академической мобильности студентов-бакалавров в сетевом партнерстве университета Арктики активно используются возможности стипендиальной программы «Север – Север-

ру». Сотни студентов федерального вуза прошли стажировку по этой программе.

В 2011 году университет начал работу по реализации международных проектов, получивших поддержку программы KoI Arctic: проекта «Окружающая среда прибрежных территорий, технологии и инновации в Арктике» в сотрудничестве с университетом Тромсё (Норвегия) и проекта KoI Arctic IT: Education, Networking, Partnership and Innovation. В рамках обеих программ предусмотрено создание совместных образовательных курсов и проведение научных исследований.

САФУ заключил 13 договоров о научном и инновационном сотрудничестве с различными компаниями стран Европы и Азии (Statoil, Французский институт нефти, Лесное общество Хелгеланда, Штокман AG, ANDRITZ, Innovation Norway, NorTech Oulu, BIM KEMI, NORUT, Shimadzu, Tokyo-Boeki, Huawei). В 2010 году университет заключил 5 договоров с зарубежными корпорациями и технологическими кластерами, специализирующимися в сферах производства высокотехнологичного оборудования, добычи нефти и газа, экологии и совершенствования лесного природопользования, морских биоресурсов, биохимии и биотехнологий, гражданского строительства и эксплуатации инженерных сооружений в сложных климатических условиях, энергетики, космического мониторинга Земли, ИКТ, развития арктических сообществ.

Университет расширяет фокус партнерства от регионального к циркумполярному. Выстраивает партнерские отношения с ведущими вузами США, Канады, Великобритании, Франции, Германии. В апреле 2011 года федеральный университет заключил договор о партнерстве с университетом Аляски (США). Разрабатываются проектные предложения по проведению совместных исследований с университетами Северной Каролины (США), Эдинбурга (Великобритания), с Арктическим центром университета Версаля и университетом Верхнего Эльзаса (Франция).