

СТАТИСТИКА

УРОВЕНЬ ЖИЗНИ НАСЕЛЕНИЯ

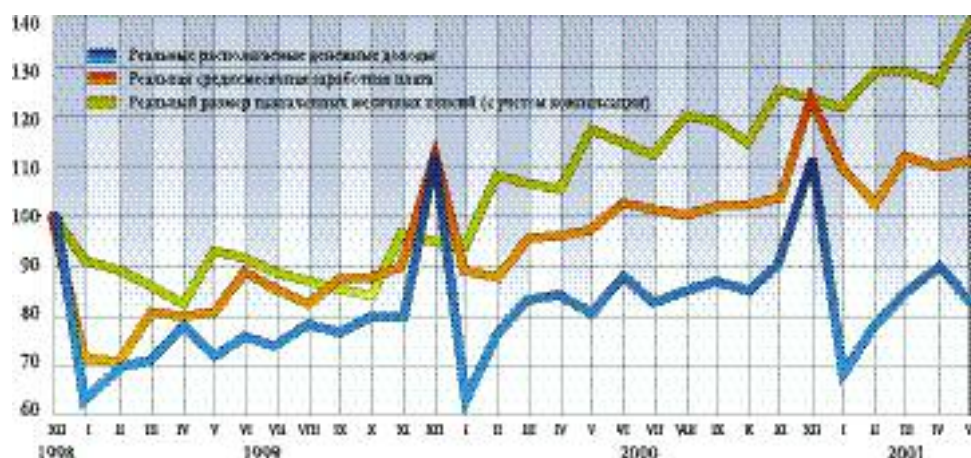
ОСНОВНЫЕ ПОКАЗАТЕЛИ, ХАРАКТЕРИЗУЮЩИЕ УРОВЕНЬ ЖИЗНИ НАСЕЛЕНИЯ¹

Таблица 1

	Май 2001	В % к			СПРАВОЧНО		январь-май 2000 в % к январю-маю 1999
		маю 2000	апрелю 2001	Январь-май 2001 в % к январю-маю 2000	май 2000 в % к		
					маю 1999	апрелю 2000	
Денежные доходы (в среднем на душу населения), рублей	2601,2	132,9	96,1	131,5	133,7	97,6	136,2
Реальные располагаемые денежные доходы		104,5	94,3	104,9	110,5	96,1	109,0
Начисленная среднемесячная заработная плата одного работника:							
номинальная, рублей	2981	143,0	102,0	145,8	146,0	102,9	152,7
реальная		114,6	100,2	118,3	122,3	101,1	124,1
Средний размер назначенных месячных пенсий (с учетом компенсации), рублей	1015,7	146,4	110,7	149,7	152,3	113,1	147,7
Реальный размер назначенных месячных пенсий		117,3	108,8	122,5	127,6	111,2	120,1

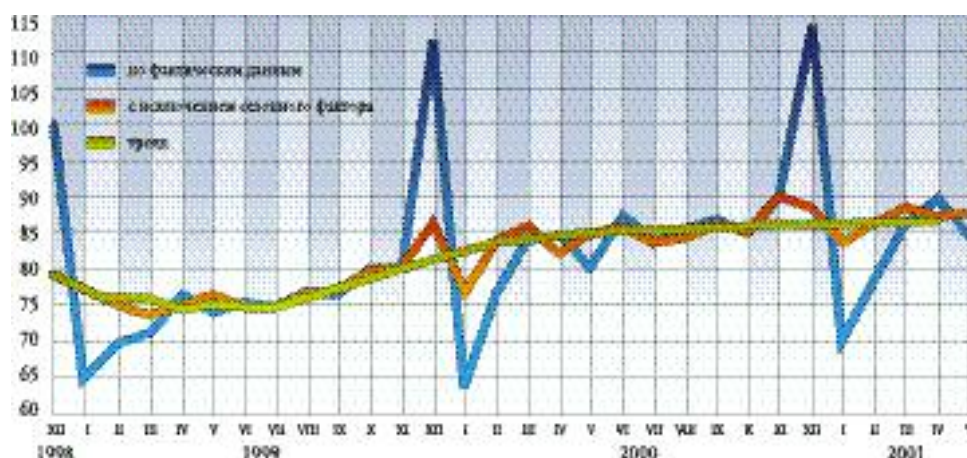
¹ За май и январь-май 2001 предварительные данные.

ДИНАМИКА ОСНОВНЫХ ПОКАЗАТЕЛЕЙ РЕАЛЬНЫХ ДОХОДОВ НАСЕЛЕНИЯ
в % к декабрю 1998 года



ДЕНЕЖНЫЕ ДОХОДЫ

РЕАЛЬНЫЕ РАСПОЛАГАЕМЫЕ ДЕНЕЖНЫЕ ДОХОДЫ НАСЕЛЕНИЯ
в % к декабрю 1998 года



ДИНАМИКА НОМИНАЛЬНОЙ И РЕАЛЬНОЙ
СРЕДНЕМЕСЯЧНОЙ ЗАРАБОТНОЙ ПЛАТЫ¹

Таблица 2

Среднемесячная номинальная начисленная зароботная плата, рублей	В % к		Реальная заработная плата в % к	
	соответст- ующему периоду предыду- щего года	предыду- щему периоду	соответст- ующему пе- риоду преды- дущего года	предыду- щему периоду
2000				
Январь	1830	162,6	82,8	126,1
Февраль	1839	158,1	100,4	126,4
Март	2018	151,3	109,6	123,5
<i>I квартал</i>	<i>1899</i>	<i>157,1</i>	<i>98,6</i>	<i>125,3</i>
Апрель	2039	147,9	101,1	123,3
Май	2101	146,0	102,9	122,3
<i>Январь–май</i>	<i>1968</i>	<i>152,7</i>		<i>124,1</i>
Июнь	2294	145,8	109,2	121,4
<i>II квартал</i>	<i>2148</i>	<i>146,2</i>	<i>113,1</i>	<i>122,0</i>
<i>I полугодие</i>	<i>2023</i>	<i>151,1</i>		<i>123,3</i>
Июль	2302	146,4	100,6	123,1
Август	2289	146,3	99,5	123,3
Сентябрь	2367	144,6	103,4	122,0
<i>III квартал</i>	<i>2336</i>	<i>148,0</i>	<i>108,8</i>	<i>124,7</i>
<i>Январь–сентябрь</i>	<i>2128</i>	<i>150,0</i>		<i>123,8</i>
Октябрь	2425	145,6	102,6	121,9
Ноябрь	2508	143,0	103,4	119,4
Декабрь	3025	136,3	120,7	113,4
<i>IV квартал</i>	<i>2652</i>	<i>141,1</i>	<i>113,5</i>	<i>117,8</i>
<i>Год</i>	<i>2223</i>	<i>146,0</i>		<i>120,9</i>
2001				
Январь	2733	149,3	90,8	123,7
Февраль	2655	144,4	97,1	118,2
Март	2964	147,0	111,8	118,9
<i>I квартал</i>	<i>2781</i>	<i>146,6</i>	<i>104,8</i>	<i>120,0</i>
Апрель	2923	144,3	98,4	115,7
Май ²	2981	143,0	102,0	114,6
<i>Январь–май²</i>	<i>2856</i>	<i>145,8</i>		<i>118,3</i>

¹ Включая организации малого предпринимательства.

² Предварительные данные.

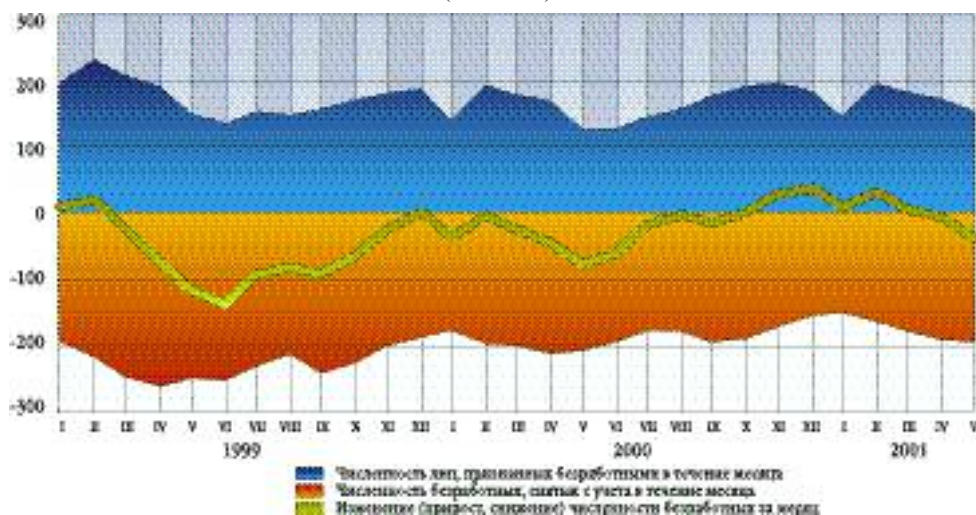
ДИНАМИКА ЧИСЛА НЕЗАНЯТЫХ ГРАЖДАН, СОСТОЯЩИХ
НА УЧЕТЕ В ОРГАНАХ ГОСУДАРСТВЕННОЙ СЛУЖБЫ ЗАНЯТОСТИ
(на конец месяца)

Таблица 3

Число незаня- тых граждан, за- регистрирован- ных в органах государственной службы занятости, тыс. человек	Из них признано безработными		
	тыс. человек	соответ- ствующему периоду предыду- щего года	в % к преды- дущему периоду
2000			
Январь	1436	1235	63,7
Февраль	1436	1229	62,8
Март	1405	1202	62,6
<i>I квартал (в среднем за месяц)</i>	<i>1426</i>	<i>1222</i>	<i>63,1</i>
Апрель	1350	1151	62,3
Май	1258	1069	61,8
Июнь	1191	1009	63,3
<i>II квартал (в среднем за месяц)</i>	<i>1266</i>	<i>1076</i>	<i>62,4</i>
Июль	1178	990	66,0
Август	1176	986	69,3
Сентябрь	1158	968	72,3
<i>III квартал (в среднем за месяц)</i>	<i>1171</i>	<i>981</i>	<i>69,1</i>
Октябрь	1170	968	75,5
Ноябрь	1204	1000	79,3
Декабрь	1196	1037	82,1
<i>IV квартал (в среднем за месяц)</i>	<i>1190</i>	<i>1002</i>	<i>79,0</i>
<i>Год (в среднем за месяц)</i>	<i>1263</i>	<i>1070</i>	<i>67,4</i>
2001			
Январь	1238	1053	85,3
Февраль	1279	1094	88,9
Март	1277	1104	91,8
<i>I квартал (в среднем за месяц)</i>	<i>1265</i>	<i>1083</i>	<i>88,6</i>
Апрель	1266	1092	94,8
Май	1216	1044	97,6



ДВИЖЕНИЕ ЧИСЛЕННОСТИ БЕЗРАБОТНЫХ,
ЗАРЕГИСТРИРОВАННЫХ В ОРГАНАХ ГОСУДАРСТВЕННОЙ СЛУЖБЫ ЗАНЯТОСТИ
(тыс. человек)



ДИНАМИКА СРЕДНЕГО РАЗМЕРА НАЗНАЧЕННЫХ МЕСЯЧНЫХ ПЕНСИЙ

Таблица 4

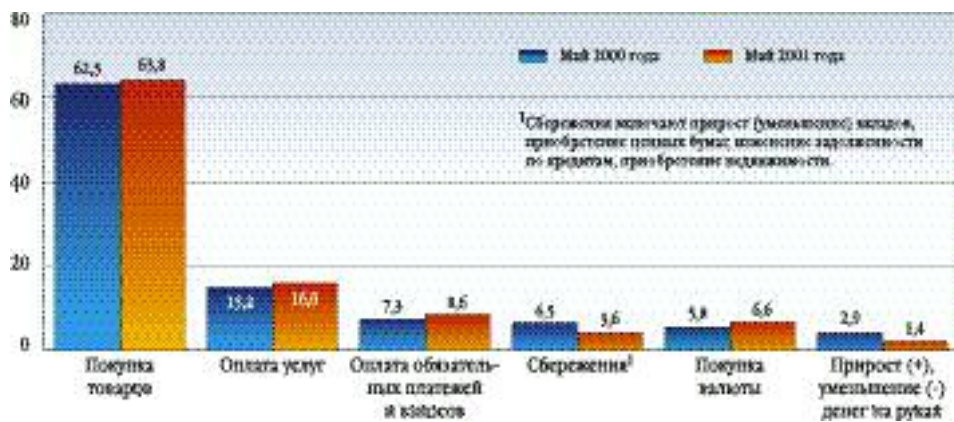
	Средний размер назначенных месячных пенсий ¹ , рублей	Реальный размер назначенных пенсий в % к			Средний размер назначенных месячных пенсий в % к среднему размеру начисленной заработной платы	Минимальный размер пенсии по старости ¹ , рублей
		соответствующему периоду предыдущего года	предыдущему периоду	к декабрю предыдущего года		
2000						
Январь	521,6	100,4	97,7	97,7	28,5	360,4
Февраль	613,2	121,6	116,4	113,7	33,3	410,4
Март	613,1	124,2	99,3	113,0	30,4	410,4
<i>I квартал</i>	<i>582,6</i>	<i>115,3</i>	<i>111,6</i>		<i>30,7</i>	<i>393,7</i>
Апрель	613,2	126,8	99,1	112,0	30,1	410,4
Май	693,8	127,6	111,2	124,6	33,0	439,2
<i>Январь-май</i>	<i>611,0</i>	<i>120,1</i>			<i>31,0</i>	<i>406,2</i>
Июнь	694,4	126,9	97,6	121,6	30,3	439,2
<i>II квартал</i>	<i>667,1</i>	<i>127,1</i>	<i>110,4</i>		<i>31,1</i>	<i>429,6</i>
<i>I полугодие</i>	<i>624,9</i>	<i>121,3</i>			<i>30,9</i>	<i>411,7</i>
Июль	695,1	128,3	98,3	119,6	30,2	439,2
Август	745,8	137,9	106,3	127,1	32,6	439,2
Сентябрь	748,2	138,5	99,0	125,8	31,6	439,2
<i>III квартал</i>	<i>729,7</i>	<i>134,9</i>	<i>103,9</i>		<i>31,2</i>	<i>439,2</i>
<i>Январь-сентябрь</i>	<i>659,8</i>	<i>126,0</i>			<i>31,0</i>	<i>420,8</i>
Октябрь	748,9	137,7	98,0	123,3	30,9	439,2
Ноябрь	821,3	131,5	108,0	133,2	32,7	453,1
Декабрь	823,4	131,4	98,6	131,4	27,2	453,1
<i>IV квартал</i>	<i>797,9</i>	<i>133,4</i>	<i>104,2</i>		<i>30,1</i>	<i>448,5</i>
<i>Год</i>	<i>694,3</i>	<i>128,0</i>			<i>31,2</i>	<i>427,8</i>
2001						
Январь	824,2	130,9	97,4	97,4	30,2	453,1
Февраль	900,2	120,1	106,8	103,4	33,9	468,4
Март	916,4	120,9	99,9	104,0	30,9	468,4
<i>I квартал</i>	<i>880,3</i>	<i>123,7</i>	<i>103,4</i>		<i>31,7</i>	<i>463,3</i>
Апрель	917,3	119,9	98,3	102,2	30,6	468,4
Май ²	1015,7	117,3	108,8	111,2	34,1	468,4
<i>Январь-май²</i>	<i>914,8</i>	<i>122,5</i>			<i>32,0</i>	<i>465,3</i>

¹С учетом ежемесячной компенсационной выплаты, не включая единовременные компенсационные выплаты (в январе 2000г. – 50 рублей).

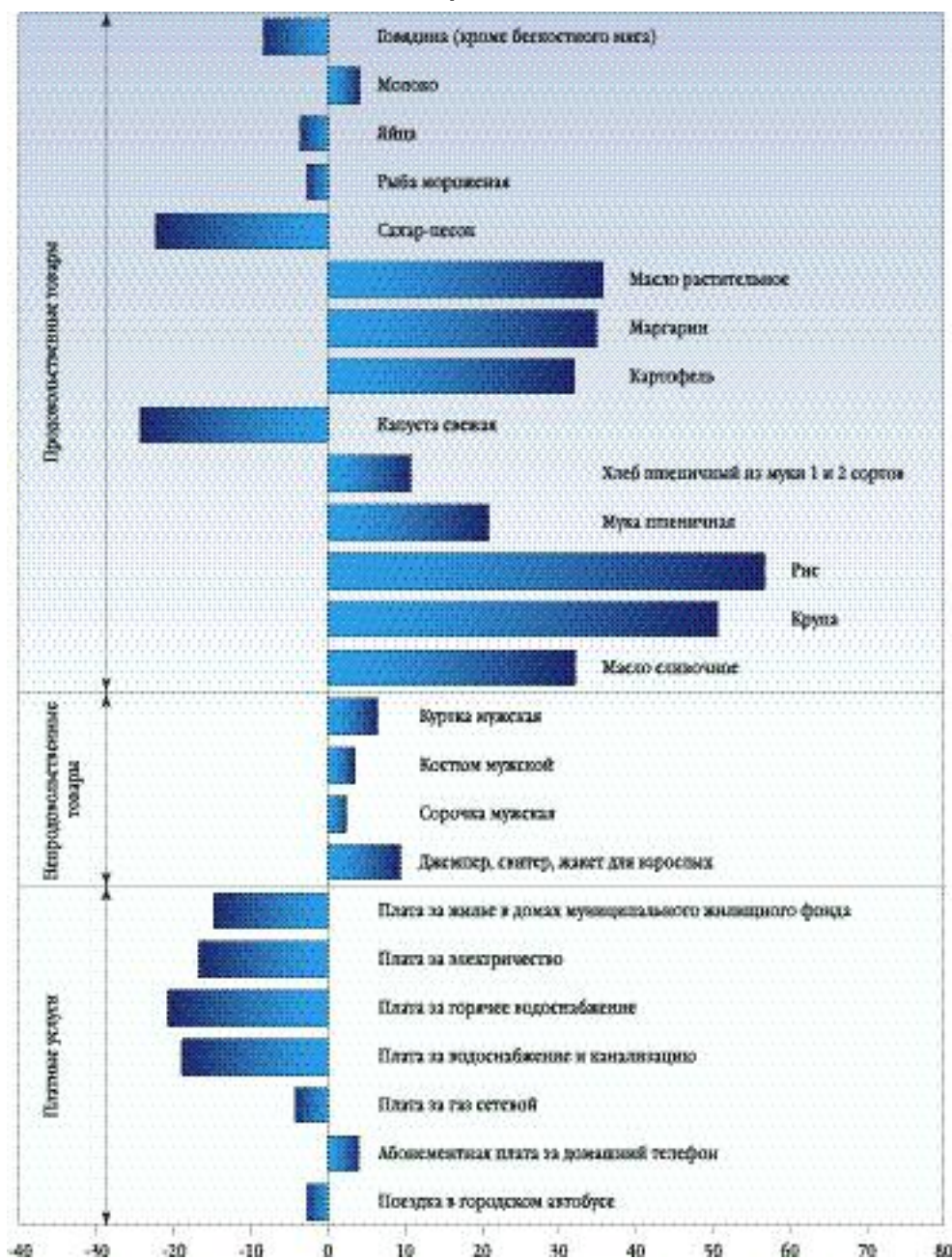
²Предварительные данные.



ИЗМЕНЕНИЯ В СТРУКТУРЕ ИСПОЛЬЗОВАНИЯ ДЕНЕЖНЫХ ДОХОДОВ НАСЕЛЕНИЯ
в % к денежным доходам



ТЕМПЫ ПРИРОСТА (СНИЖЕНИЯ) ПОКУПАТЕЛЬНОЙ СПОСОБНОСТИ
СРЕДНЕДУШЕВЫХ ДЕНЕЖНЫХ ДОХОДОВ НАСЕЛЕНИЯ В ЯНВАРЕ–МАЕ 2001 ГОДА
в % к январю–маю 2000 года



ЗАНЯТОСТЬ И БЕЗРАБОТИЦА

Таблица 5

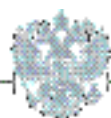
ЧИСЛО ЗАМЕЩЕННЫХ РАБОЧИХ МЕСТ НА ПРЕДПРИЯТИЯХ И В ОРГАНИЗАЦИЯХ ПО ОТРАСЛЯМ ЭКОНОМИКИ
(без субъектов малого предпринимательства)

	Всего замещенных рабочих мест, тысяч	списочного состава (без внешних совместителей)	В том числе работниками		Число замещенных рабочих мест в % к апрелю 2000
			внешними совместителями	выполнявшими работы по договорам гражданско-правового характера	
<i>Всего</i>	43244,8	41362,1	988,3	894,4	99,8
<i>из них:</i>					
промышленность	12090,8	11883,6	67,3	139,9	101,3
<i>из нее:</i>					
электроэнергетика	926,1	913,5	3,8	8,8	100,7
топливная	951,6	935,2	4,4	12,0	101,5
<i>в том числе:</i>					
нефтедобывающая	431,5	426,0	0,9	4,6	103,8
нефтеперерабатывающая	125,4	123,5	0,2	1,7	106,1
газовая (добыча и переработка природного и попутного газа)	85,1	83,5	0,2	1,4	100,4
угольная	291,8	284,8	2,9	4,1	97,5
черная металлургия	791,9	785,4	1,5	5,0	103,0
цветная металлургия	637,7	628,8	2,1	6,8	104,8
химическая и нефтехимическая	777,2	769,0	2,9	5,3	100,6
машиностроение и металлообработка	4206,4	4136,7	26,8	42,9	101,7
лесная, деревообрабатывающая и целлюлозно-бумажная	812,4	798,2	3,4	10,8	99,3
производство строительных материалов	526,1	514,3	3,5	8,3	99,6
стеклянная и фарфоро-фаянсовая	95,8	94,4	0,5	0,9	99,4
легкая	680,8	668,9	5,3	6,6	99,0
пищевая	1217,1	1186,4	8,6	22,1	101,2
микробиологическая	18,6	18,2	0,1	0,3	95,1
мукомольно-крушная и комбикормовая	112,5	110,4	0,7	1,4	100,5
полиграфическая	84,4	81,4	1,0	2,0	102,0
строительство	2172,9	1976,4	23,7	72,8	99,6
сельское хозяйство	4601,8	4546,7	16,3	38,8	92,6
лесное хозяйство	252,2	245,3	1,8	5,1	97,2
транспорт	3023,3	2940,0	15,5	67,8	97,9
связь	811,2	775,0	8,4	27,8	100,6
торговля и общественное питание	1602,6	1483,7	40,1	78,8	101,7
оптовая торговля продукцией производственно-технического назначения	249,3	238,2	3,7	7,4	99,7
жилищно-коммунальное хозяйство	2503,8	2415,0	38,3	50,3	100,6
здравоохранение, физкультура и социальное обеспечение	4187,8	3967,4	155,4	65,0	100,0
<i>в том числе</i>					
туризм	24,7	23,3	0,5	0,9	98,9
образование	5952,6	5450,3	397,8	104,5	100,0
культура и искусство	1142,3	968,1	129,1	45,1	102,5
наука и научное обслуживание	1119,6	1032,3	36,8	50,5	101,9
финансы, кредит и страхование	689,0	627,0	13,2	48,8	106,3
<i>в том числе:</i>					
страхование	129,0	97,2	7,7	24,1	100,2
управление	1792,1	1735,0	16,2	40,9	101,2

Таблица 6

МИГРАЦИОННЫЕ ПОТОКИ
(тыс.человек)

	Январь–апрель 2001			Справочно январь–апрель 2000		
	число прибывших	число выбывших	миграционный прирост (+), снижение (-)	число прибывших	число выбывших	миграционный прирост (+), снижение (-)
<i>Миграция</i>	693,3	675,9	+17,4	806,6	736,9	+69,7
<i>в том числе:</i>						
в пределах России	637,7	637,7	-	690,6	690,6	-
международная миграция	55,6	38,2	+17,4	116,0	46,3	+69,7
<i>в том числе:</i>						
с государствами–участниками СНГ и странами Балтии	53,4	18,8	+34,6	112,7	26,6	+86,1
со странами вне СНГ и Балтии	2,2	19,4	-17,2	3,3	19,7	-16,4



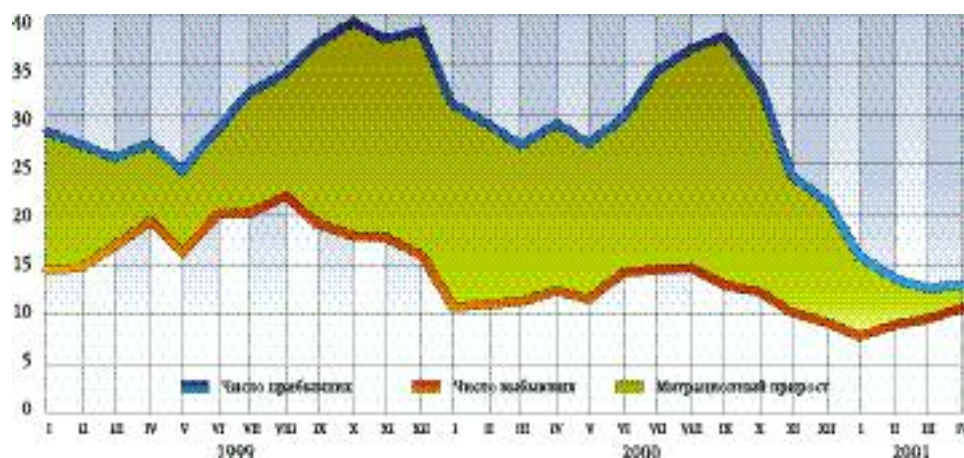
МЕЖДУНАРОДНАЯ МИГРАЦИЯ
тыс. человек

Таблица 7

МЕЖДУНАРОДНАЯ МИГРАЦИЯ
(тыс. человек)

	Январь–апрель 2001			Справочно январь–апрель 2000		
	число прибывших	число выбывших	миграционный прирост (+), снижение (-)	число прибывших	число выбывших	миграционный прирост (+), снижение (-)
<i>Международная миграция</i>	55,6	38,2	+17,4	116,0	46,3	+69,7
<i>в том числе:</i>						
<i>с государствами–участниками СНГ и странами Балтии</i>	53,4	18,8	+34,6	112,7	26,6	+86,1
Белоруссия	1,9	3,1	-1,2	3,4	3,9	-0,5
Казахстан	17,3	4,4	+12,9	39,3	5,2	+34,1
Молдавия	2,3	0,5	+1,8	3,1	0,7	+2,4
Украина	11,0	7,4	+3,6	24,6	12,0	+12,6
Государства Закавказья	7,7	1,6	+6,1	17,6	2,1	+15,5
Азербайджан	2,1	0,8	+1,3	5,4	1,1	+4,3
Армения	1,9	0,4	+1,5	5,4	0,5	+4,9
Грузия	3,7	0,4	+3,3	6,8	0,5	+6,3
Государства Средней Азии	12,3	1,5	+10,8	23,6	2,3	+21,3
Киргизия	2,1	0,5	+1,6	4,1	0,6	+3,5
Таджикистан	2,3	0,2	+2,1	3,3	0,4	+2,9
Туркмени	1,3	0,1	+1,2	2,1	0,2	+1,9
Узбекистан	6,6	0,7	+5,9	14,1	1,1	+13,0
Государства Балтии	0,9	0,3	+0,6	1,1	0,4	+0,7
Латвия	0,5	0,1	+0,4	0,5	0,1	+0,4
Литва	0,3	0,1	+0,2	0,3	0,1	+0,2
Эстония	0,1	0,1	+0,0	0,3	0,2	+0,1
<i>со странами вне СНГ и Балтии</i>	2,2	19,4	-17,2	3,3	19,7	-16,4
<i>в том числе по странам:</i>						
Германия	0,5	14,9	-14,4	0,6	11,9	-11,3
Греция	0,0	0,0	-0,0	0,1	0,2	-0,1
Израиль	0,4	1,5	-1,1	0,4	3,2	-2,8
США	0,1	1,4	-1,3	0,1	1,4	-1,3
другие страны	1,2	1,6	-0,4	2,1	3,0	-0,9