

ЛЕСОПРОМЫШЛЕННЫЙ КОМПЛЕКС РОССИИ: ПРОБЛЕМЫ И ПЕРСПЕКТИВЫ РАЗВИТИЯ

Лесной комплекс России является одним из ведущих секторов экономики. На долю Российской Федерации приходится более 20 процентов мировых запасов древесины (свыше 80 млрд. куб. метров). Лесная, деревообрабатывающая и целлюлозно-бумажная промышленность занимает пятое место по удельному весу выпускаемой продукции среди отраслей промышленности и четвертое – по объемам экспорта. В 45 субъектах Российской Федерации продукция лесопромышленного комплекса составляет от 10 до 50 процентов от общего объема промышленной продукции региона.

Лесопромышленной деятельностью занимается более 20 тысяч предприятий с численностью работающих около миллиона человек. В территориальные органы лесного хозяйства России входит 1800 лесхозов, где работает более 229 тысяч человек, в том числе около 100 тысяч служащих государственной лесной охраны, занимающихся охраной, защитой лесов от пожаров, лесовосстановлением и рубками ухода в молодняках.

В 2000 году в лесной, деревообрабатывающей и целлюлозно-бумажной промышленности сохраняются позитивные изменения в производственно-хозяйственной деятельности. За десять месяцев рост производства лесобумажной продукции составил 113,2 процента к соответствующему периоду 1999 года за счет роста производства основных видов продукции (табл. 1).

По темпам роста производства продукции лесопромышленный комплекс занимает одно из первых мест среди отраслей промышленности. Его вклад в прирост выпуска промышленной продукции в январе–сентябре 2000 года составил 6,1 процента.

Из 84 лесопромышленных регионов увеличены объемы производства лесопродукции в 62, на долю которых приходится 93 процента выпускаемой лесопродукции России.

Этим положительным тенденциям в лесопромышленном комплексе способствовало наряду с благоприятной ситуацией на потребительском рынке принятие на федеральном и региональном уровнях

и предприятиями всех форм собственности ряда мер по поддержке реального сектора экономики. Вместе с тем по мере приближения к концу года темпы роста производства несколько замедляются.

Это обусловлено не только «эффектом базы»

(высокими темпами роста во втором полугодии 1999 года), но также постепенным исчерпанием действия факторов, связанных с девальвацией рубля, и в первую очередь импортозамещения. Импорт лесобумажной продукции по традиционным группам товаров за первое полугодие увеличился на 12,2 процента и составил 523 млн. долларов США, что свидетельствует о замедлении процессов импортозамещения. Внутренние цены на отечественную продукцию приближаются или сравнялись с ценами на импортные товары, что снижает возможности дальнейшего развития импортозамещения, прошедшего простую и легкую фазу, без существенных дополнительных вложений.

На замедлении темпов роста производства сказался рост цен на топливо и энергию. В затратах на производство лесобумажной продукции топливо и электроэнергия составляют около 11 процентов. *Двукратное превышение темпов роста цен на горюче-смазочные материалы отрицательно сказалось на рентабельности производства. Рост потребительских цен на электроэнергию за 9 месяцев составил 37 процентов, на топливные ресурсы 39 процентов, цены на автомобильный бензин только за июль–сентябрь выросли на 23 процента. При этом рост цен на лесопродукцию за 9 месяцев составил только 19 процентов.*

Валютная выручка от лесного экспорта за январь–сентябрь 2000 года составила более 2,9 млрд. долларов США, или на 20,7 процента выше соответствующего периода прошлого года. Благоприятная ситуация сложилась за счет оживления японского рынка стройматериалов, реализации программы Германии по обустройству восточных земель, необходимостью восстановления жилья и промышленных объектов после

Таблица 1

ПРОИЗВОДСТВО ВАЖНЕЙШИХ ВИДОВ ПРОДУКЦИИ

Наименование продукции	Единица измерения	Январь–октябрь		
		1999 г.	2000 г.	%
Индекс физического объема	%	117,2	113,2	
Древесина деловая	млн.куб.м	59,0	63,6	107,9
Пиломатериалы	млн.куб.м	14,3	15,2	106,6
Древесно-стружечные плиты	тыс.усл.куб.м	1616,1	1899,5	117,5
Древесно-волоконистые плиты – твердые	млн.усл.кв.м	192,2	223,8	116,4
Фанера клееная	тыс.куб.м	1090,6	1246,9	114,3
Целлюлоза товарная	тыс.тонн	1396,1	1658,0	118,8
Бумага	тыс.тонн	2413,2	2749,3	113,9
Картон	тыс.тонн	1258,3	1560,6	124,0

землетрясения в Турции, ростом рынка лесопродукции в Китае и др. Основной рост доходов от экспорта обеспечен за счет увеличения объемов продаж товарной целлюлозы (на 28,3%) и роста цен на нее (на 30,5%). При сохранившемся уровне цен на 24,5 процента выросли объемы экспорта пиломатериалов, несколько ухудшилось положение на рынке клееной фанеры: при увеличении поставок на 13,1 процента цены снизились на 13 процентов.

Доля экспорта в страны СНГ по-прежнему не превышает 5,5 процента от общего объема продаж лесобумажной продукции на внешнем рынке.

В результате внешнеторгового оборота в сфере лесной торговли за 9 месяцев 2000 года увеличился на 18,2 процента и составил 3,7 млрд. долларов США. Предприятия, которые существенно обеспечили конкурентоспособность своей продукции и расширили рынок ее сбыта, значительно улучшили свое финансовое состояние. В 70 процентах лесных регионов предприятия лесопромышленного комплекса являются прибыльными. Основную прибыль обеспечивают лесопромышленные предприятия республик Коми и Карелии, Архангельской, Вологодской, Ленинградской, Московской, Кировской, Нижегородской, Пермской, Иркутской областей, Красноярского края, Москвы и Санкт-Петербурга и др.

В целом по лесопромышленному комплексу за 8 месяцев 2000 года прибыль от финансово-хозяйственной деятельности предприятий составила 13,8 млрд. рублей, однако во многих лесозаготовительных и деревообрабатывающих предприятиях финансовое положение нестабильно, за июль–август общее сальдо прибыли было отрицательным.

Полученная прибыль позволила предприятиям улучшить структуру оплаты за отгруженную продукцию, снизить с начала года просроченную задолженность по кредитам и займам на 44 процента и по заработной плате – на 9 процентов. По состоянию на 1 октября 2000 года предприятиями лесопромышленного комплекса внесено в бюджет государства 13 млрд. рублей налоговых платежей (2,8 процента от поступлений налогов

в целом по промышленности), платежи за пользование лесным фондом составили 1,5 млрд. рублей.

Оживление производства и улучшение финансового положения лесопромышленных предприятий сказалось и на активизации *инвестиционной деятельности*. Объем инвестиций за счет всех источников финансирования за 9 месяцев текущего года увеличился в 1,4 раза к соответствующему периоду прошлого года и составил 11,2 млрд. рублей. По-прежнему основными источниками финансирования капитальных вложений являются собственные средства предприятий, которые составили более 90% от общих инвестиций.

За счет собственных средств предприятий в текущем году вводятся мощности по выпуску конкурентоспособных видов продукции, в том числе большеформатной фанеры (ОАО «Мантуровский ФК» – Костромская область, ОАО «Усть-Ижорский ФК» – Ленинградская область, ОАО «Демидовский ФК» – Владимирская область), пиломатериалов (ОАО «Шарьдрев» – Костромская область), комплектов деревянных деталей домов заводского изготовления и оконных блоков, термомеханической древесной массы (ОАО «Соликамский ЦБК» – Пермская область). Созданы новые быстрокупаемые производства санитарно-гигиенических изделий, гофротары. В Республике Коми создается совместное российско-германское предприятие по выпуску древесно-волоконистых плит (МДФ).

В результате финансирования научно-исследовательских и опытно-конструкторских работ в 2000 году по ряду проектов с участием машиностроительного комплекса обеспечена реализация разработок, в том числе Курганмашзаводом изготовлена первая партия тракторов МЛ-107, МТЗ и Брянским Арсеналом – форвардеров МЛ-124, МЛ-131, завершены приемочные испытания лесовозных автомобилей на базе МАЗ, МЗКТ. В целлюлозно-бумажном производстве начато изготовление фильтровального картона для маслофильтров двигателей, бумаги крепированной упаковочной, для силовых кабелей и для упаковки продукции на высокоскоростных автоматах. Вся перечисленная продук-



1



ТЕМПЫ РОСТА ПРОИЗВОДСТВА ПРОДУКЦИИ

ция замещает ранее импортируемую. Впервые в стране на Караваевской бумажной фабрике внедрен процесс изготовления упаковочной бумаги из 100 процентов макулатуры.

Одним из этапов развития и совершенствования системы управления, координации и регулирования в лесопромышленном комплексе является создание оптимальной структуры хозяйствующих субъектов в виде вертикально-интегрированных структур, охватывающих полный технологический цикл от лесозаготовок до реализации конечной продукции (финансово-промышленные группы, холдинги, корпорации и др.). В ряде регионов сформировались устойчиво работающие вертикально-интегрированные структуры, в рамках которых осуществляется весь цикл производства от лесозаготовок до выпуска бумаги, картона (например, ОАО «Братсккомплексхолдинг», ОАО «Усть-Илимский ЛПК» – Иркутская область, ОАО «Соликамский целлюлозно-бумажный комбинат» – Пермская область, ОАО «Кондопожский целлюлозно-бумажный комбинат» – Республика Карелия, ОАО «Архангельский целлюлозно-бумажный комбинат» и ОАО «Котласский целлюлозно-бумажный комбинат» – Архангельская область).

Их создание осуществляется как на региональном, так и на межрегиональном уровне, а в последующем возможно создание транснациональных структур (в частности, со странами СНГ).

Большое значение имеет система специализированных управляющих компаний, в том числе с участием государства. Она позволит осуществлять эффективное управление компаниями с помощью пакетов акций, находящихся в федеральной собственности и собственности субъектов Российской Федерации.

Интересен опыт работы акционерной управляющей компании – лесопромышленной группы «Илим Палп Энтерпрайз». В нее входят три крупнейших предприятия целлюлозно-бумажной промышленности – ОАО «Братсккомплексхолдинг», ОАО «Котласский ЦБК», ОАО «Санкт-Петербургский картонно-полиграфический комбинат». По своему това-

рообороту группа приблизилась к европейским производителям целлюлозы, бумаги и картона.

Так же успешно работает в целлюлозно-бумажной промышленности лесопромышленного комплекса управляющая компания ООО «Континентальинвест», которая с 1997 года управляет ОАО «Усть-Илимский лесопромышленный концерн».

С этого момента она приняла на себя функции управления маркетингом, политикой сбыта и снабжения, что позволило обеспечить стабильность финансовых потоков, снизить издержки, связанные с функциями снабжения, повысить конкурентоспособность продукции на внешнем и внутреннем рынках.

Однако следует отметить слабую интеграцию лесозаготовительного звена и первичного уровня переработки древесины на пиломатериалы, технологическую цепь, специфицированные изделия для строительства.

Департамент лесопромышленного комплекса, участвуя в реализации Плана действий Правительства Российской Федерации в области социальной политики и модернизации экономики, разработал и реализует комплекс первоочередных мер, направленных на улучшение социально-экономической ситуации в отрасли и ее развитие. Эти мероприятия предусматривают финансовое оздоровление лесопромышленных предприятий, внедрение новейших технологий, активизацию инвестиционной политики, стимулирование экспорта лесобумажной продукции, обеспечение защиты и воспроизводства лесосырьевой базы.

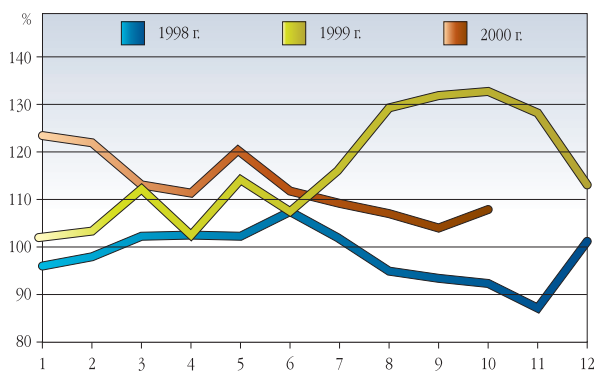
В целях развития российско-китайских торгово-экономических отношений 3 ноября 2000 года во время визита М.М. Касьянова в КНР подписано Соглашение между Правительством Российской Федерации и Правительством Китайской Народной Республики о сотрудничестве в совместном освоении лесных ресурсов. Достигнута договоренность между Минпромнауки России и Федеральным министерством экономики и технологий Федеративной Республики Германии о подписании меморандума развития промышленного и научно-технического сотрудничества в области деревообрабатывающей промышленности.

В целях улучшения инвестиционного и предпринимательского климата и привлечения зарубежных и российских инвесторов Правительство Российской Федерации планирует предоставить специальные гарантии для защиты кредиторов от некоммерческих рисков, связанных с нестабильностью инвестиционного климата, рисков политического характера. Держатели гарантийных контрактов будут в случае осуществления оговоренных рисков подстрахованы безотзывным обязательством платежа со стороны МБРР, если Правительство Российской Федерации не возместит в установленные сроки оговоренные суммы.

В настоящее время создана Межведомственная рабочая группа по проекту открытия гарантийной линии в лесной и угольной отраслях Российской Федерации. Правительством Российской Федерации проведены переговоры с МБРР по наполнению гарантийной линии лесной отрасли, включенной в программу госу-



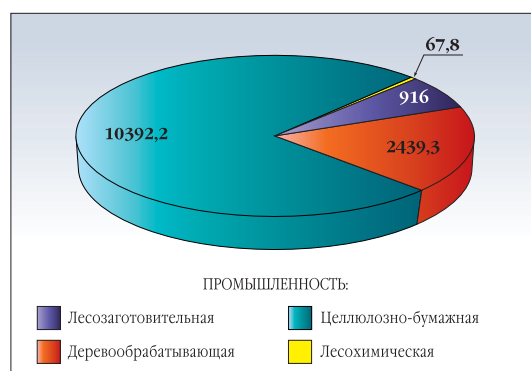
2



ИНДЕКС ФИЗИЧЕСКОГО ОБЪЕМА ПРОИЗВОДСТВА ЛЕСОПРОМЫШЛЕННОГО КОМПЛЕКСА РОССИИ В 1998–2000 гг. (в % к соответствующему периоду прошлого года)

дарственных внешних заимствований России у МБРР, на сумму 100 млн. долл. США. Совет директоров Всемирного банка 12 сентября одобрил проект гарантийной линии в лесном и угольном секторах Российской Федерации. В настоящее время приступили к завершающей стадии подготовки открытия гарантийной линии. Завершена подготовка пилотного проекта по устойчивому лесопользованию, задачей которого является совершенствование управления лесами, создание благоприятных условий для привлечения частного сектора к использованию лесов в трех регионах (Красноярском и Хабаровском краях, Ленинградской области). Минпромнауки России и МПР России подготовлен и представлен в Правительство Российской Федерации проект постановления Правительства Российской Федерации о Соглашении между Российской Федерацией и МБРР о займе для финансирования этого проекта. Важными направлениями создания благоприятного инвестиционного климата являются сдача в концессию участков лесного фонда и залог права аренды участков лесного фонда. МПР России дорабатывает проект Положения о залоге права аренды участков лесного фонда с учетом произошедших изменений в структуре федеральных органов исполнительной власти и их территориальных органов и намерает представить этот документ в Правительство Российской Федерации в первом квартале 2001 года. Вопросы концессии участков лесного фонда предусматривается включить в проект федерального закона «О лесопользовании в Российской Федерации», который планируется представить в Правительство Российской Федерации в первом полугодии 2001 года. В целях повышения эффективности деятельности федеральных государственных унитарных предприятий проводится работа по их реорганизации. В настоящее время из 55 федеральных государственных унитарных предприятий лесопромышленного комплекса, находящихся в ведении Минпромнауки России, подготовлены предложения, а в некоторых случаях приняты решения Минимущества России об акционировании 32 унитарных предприятий. В целях расширения профиля и создания производственной базы для испытаний разрабатывае-

3



ПРИБЫЛЬ ПРЕДПРИЯТИЙ ОТРАСЛЕЙ ЛПК ЗА ЯНВАРЬ–АВГУСТ 2000 г. (млн. руб.)

мой техники и технологий подготовлены обоснования и необходимые материалы по преобразованию федерального государственного унитарного предприятия «Государственный научный центр лесопромышленного комплекса» путем присоединения к нему четырех предприятий в качестве дочерних. Для решения проблемы обновления производственного потенциала отрасли организована разработка межотраслевой программы развития машиностроения для лесопромышленного комплекса, которая позволит определить приоритетные направления решения проблем в области машиностроения для лесопромышленного комплекса и создаст основу обновления основного производственного потенциала на базе отечественного машиностроения. Подписано Соглашение между Минпромнауки России, предприятиями, выпускающими фанерную продукцию, и ОАО «Станкостроительный завод «Пролетарская Свобода» (г. Ярославль) о программе «Развитие конкурентоспособного производства фанерной продукции на базе перспективных разработок отечественного машиностроения».

По поручению Президента и Правительства Российской Федерации организована разработка Комплексной программы перепрофилирования Байкальского целлюлозно-бумажного комбината и развития города Байкальска, которая направлена на рассмотрение заинтересованных министерств.

Важное значение в расширении взаимовыгодных внешнеэкономических и научно-технических связей между отечественными и иностранными фирмами и организациями играют специализированные отраслевые выставки. Департамент лесопромышленного комплекса принял участие в текущем году в восьми выставочных мероприятиях, в том числе «Евроэкспомбель-2000», «Международный салон мебели», «Лесдревмаш». В проходившей в сентябре выставке «Лесдревмаш» приняли участие 614 фирм из 30 стран. Российские экспоненты представили широкий ассортимент конкурентоспособных машин и оборудования, которые были проданы во время работы выставки. По программе, разработанной департаментом, проведены региональные и всероссийское со-



ревнования «Лесоруб-2000». По их итогам команда России участвовала в международных соревнованиях лесорубов в Норвегии.

Являясь крупнейшей лесной державой мира, Россия по душевому уровню производства и потребления основных видов лесопроductии уступает промышленно развитым и многим развивающимся странам мира. Из 1000 куб. метров заготавливаемой древесины в России производится фанеры в 2,3 раза меньше, чем в США; целлюлозы и древесной массы – в 3,9 раза, бумаги и картона – в 5,2 раза меньше, чем в Финляндии. С 1988 года производство лесобумажной продукции сократилось на 58 процентов.

Такое положение связано с рядом нерешенных проблем в лесопромышленном комплексе, и в первую очередь с *неудовлетворительным состоянием производственного потенциала, низкой эффективностью экспорта лесобумажной продукции, значительным удельным весом убыточных предприятий.*

Удельный вес убыточных предприятий в лесопромышленном комплексе остается значительным – 51 процент от общего количества предприятий, в том числе в лесозаготовительной промышленности – 53,6 процента. Величина просроченной суммарной задолженности по обязательствам на 1 сентября 2000 года составила 32,4 млрд. рублей. Особое беспокойство вызывают темпы роста лесозаготовительного производства, которые в 2 раза ниже, чем в перерабатывающих отраслях, и это негативно отражается на развитии всего лесопромышленного комплекса.

Отставание лесозаготовок прежде всего вызвано недостатком оборотных средств, низкой рентабельностью, что не позволяет своевременно обеспечить замену изношенного до 70–80 процентов парка лесозаготовительных машин и оборудования.

Из-за сезонного производства, удаленности от основных рынков сбыта, недостатка лесовозных дорог круглогодичного действия более 50 процентов лесозаготовок осуществляется в зимний период, что увеличивает расходы средств, материалов, требует значительных оборотных средств как собственных, так и заемных для создания межсезонных запасов сырья, материалов и топлива.

Следствием неэффективной работы убыточных предприятий является отсутствие действенного механизма реструктуризации задолженности. Действующий в настоящее время Порядок проведения реструктуризации задолженности юридических лиц в федеральный бюджет в соответствии с постановлением Правительства Российской Федерации от 3 сентября 1999 года № 1002 содержит неприемлемые для большинства предприятий условия проведения реструктуризации, поэтому в настоящее время, по оперативным данным, принято решение о реструктуризации задолженности только порядка 200 предприятий лесопромышленного комплекса на сумму 700 млн. рублей, что составляет около 9 процентов всей просроченной задолженности по платежам в бюджет.

Низкая эффективность экспорта лесобумажной продукции обусловлена отсутствием четкого по-

рядка при его осуществлении. Работа лесоэкспортеров осложняется высокими вывозными пошлинами, нерациональной кодировкой товарной номенклатуры, сроками возврата НДС за отгруженную продукцию, введением МПС нового порядка взвешивания экспортных лесных грузов.

В стране нет должной координации деятельности лесоэкспортеров. Несогласованность их действий и разобщенность на внешних рынках приводят к ненужной конкуренции между ними, снижению цен на отечественную лесопроductию и, в конечном счете, потере этих рынков. Среди огромного числа лесоэкспортеров (свыше 11 тыс.) значительная часть неквалифицированных. Как правило, они поставляют на внешний рынок лесоматериалы по демпинговым ценам.

Критическое состояние основных производственных фондов.

Средний возраст машин и оборудования достигает 25 лет. Износ большинства из них по отрасли составляет более 68 процентов. Более половины лесосечных машин и нижнескладского оборудования подлежит списанию.

В целлюлозно-бумажной промышленности только 5 процентов основного технологического оборудования соответствует мировому уровню, более 50 процентов требует модернизации, 45% – полной замены. Фактические сроки эксплуатации основного технологического оборудования превышают нормативные в среднем на 80 процентов.

Ввод нового оборудования и техники в два раза меньше выбывающих производственных фондов.

Низкая конкурентоспособность лесобумажной продукции.

Большинство российских производителей из-за критического состояния основных фондов не способны конкурировать с производителями из развитых лесопромышленных стран. Они уступают им по качеству, экологическим требованиям, точности обработки, товарному виду, упаковке лесобумажной продукции. Цены на продукцию отечественных производителей на 30–40 процентов ниже средних мировых.

Низкая инвестиционная и предпринимательская активность.

Ежегодная потребность отрасли в инвестициях оценивается в 17–20 млрд. рублей. Особенно острое положение в целлюлозно-бумажной промышленности. Почти два десятка лет не строились новые предприятия. В развитие этой капиталоемкой подотрасли требуется вложить до 2005 года более 120 млрд. рублей. Если в течение ближайших 5–6 лет не изыскать средств, ее продукция окончательно не сможет конкурировать на внешнем рынке.

В результате объемы производства высокоэффективной продукции глубокой переработки не увеличиваются, а доля круглых лесоматериалов и пиломатериалов в структуре производства составляет более 35 процентов от общего объема производства лесобумажной продукции.



Таблица 2

**УДЕЛЬНЫЙ ВЕС ПРОДУКЦИИ,
ПОЛУЧАЕМОЙ С ПРИМЕНЕНИЕМ ПРОГРЕССИВНЫХ ТЕХНОЛОГИЧЕСКИХ ПРОЦЕССОВ**

№ п/п	Наименование продукции	1998 г.	1999 г.	2000 г. оценка	Прогноз		
					2001 г.	2002 г.	2003 г.
1.	Сортиментная заготовка древесины с использованием харвестеров и форвардеров	8	8	10	12	13	13
2.	Пиломатериалы с нормируемой влажностью	26	27	28	29	30	32
3.	Фанера клееная большеформатная	28	31	31	32	33	34
4.	Древесные плиты средней плотности	3	3	4	5	7	11
5.	Целлюлоза и целлюлозные полуфабрикаты, выработанные на основе технологий бесхлорной отбелки и замкнутого водооборота	1,5	1,5	10	20	25	27
6.	Специальные виды бумажных материалов для обеспечения высоких технологий в химической промышленности, машиностроении, авиакосмической промышленности	1,5	1,5	2	2,5	3	3,5
7.	Экологически чистые биостимуляторы, консерванты, лекарственные препараты	1,5	1,5	2	2	2,2	2,5

Решение перечисленных проблем создаст условия для развития лесопромышленного комплекса в ближайшей перспективе, основные направления и пропорции которого определены в федеральных целевых программах: «Развитие лесопромышленного комплекса Российской Федерации до 2005 года», «Леса России», «Охрана лесов от пожаров» и в Стратегии развития лесной, деревообрабатывающей и целлюлозно-бумажной промышленности.

Федеральная целевая программа «Развитие лесопромышленного комплекса Российской Федерации до 2005 года» реализуется сейчас только в части некоторых научно-исследовательских проблем. Поэтому необходимы разработка и принятие долговременной программы структурных преобразований, рассчитанной на 10–15 лет с организационными и финансовыми ресурсами. Составной частью долговременной программы должна стать специальная федеральная программа повышения конкурентоспособности лесопромышленного комплекса. При этом необходимо четко определить необходимые изменения в структурных пропорциях воспроизводственных процессов, обратить особое внимание на такие факторы, как ликвидация неэффективных звеньев, разделение и слияние предприятий, замена физически и морально устаревших производственных фондов.

Лесопромышленный комплекс с его высокой степенью специализации производства от лесозаготовок до выхода готовой продукции является оптимальной средой вертикальной интеграции. Наиболее важным в настоящее время является создание корпораций на базе целлюлозно-бумажных комбинатов, а также крупных и средних лесоперерабатывающих предприятий.

Создание ассоциаций и других организационно-правовых структур позволит консолидировать действия предприятий по защите их экономических интересов, проводить единую научно-техническую и экспортную политику, способствовать упрочению доверия внутренних инвесторов, привлечению более дешевых и стабильных источников финансирования. При этом должен постепенно осуществляться переход в деятельности предприятий на принципы устойчивого развития, непрерывного пользования лесом, комплексного освоения лесных ресурсов.

Осуществление основных направлений развития лесопромышленного комплекса и создание благоприятных условий для их реализации позволит увеличить в 2003 году производство лесобумажной продукции на 30 процентов к уровню 1999 года. Особое внимание будет уделяться развитию высокотехнологических и наукоемких производств. Изменение удельного веса прогрессивных технологических процессов по основным видам производимой предприятиями комплекса продукции приведено в табл. 2. Валютная выручка от торговли лесобумажной продукцией может составить 4,4 млрд. долларов США, что на 31 процент выше уровня 1999 года. Оздоровление финансового положения предприятий лесопромышленного комплекса позволит получить порядка 42 млрд. рублей прибыли и увеличить налоговые платежи и отчисления в бюджет и внебюджетные фонды в 1,5 раза.

Б.М. БОЛЬШАКОВ,

РУКОВОДИТЕЛЬ ДЕПАРТАМЕНТА ЛЕСОПРОМЫШЛЕННОГО
КОМПЛЕКСА МИНИСТЕРСТВА ПРОМЫШЛЕННОСТИ,
НАУКИ И ТЕХНОЛОГИЙ РОССИЙСКОЙ ФЕДЕРАЦИИ,
ДОКТОР ТЕХНИЧЕСКИХ НАУК