

СТРАТЕГИЯ РАЗВИТИЯ МЕТАЛЛУРГИЧЕСКОГО КОМПЛЕКСА РОССИЙСКОЙ ФЕДЕРАЦИИ ДО 2005 ГОДА

Металлургический комплекс играет важную роль в формировании макроэкономических показателей экономики страны, производя около 95% потребляемых конструкционных материалов в промышленности.

В общем объеме промышленной продукции России доля продукции комплекса составляет 13,9%, численность промышленно-производственного персонала – 8,6%, основных промышленно-производственных фондов – 12,1%. Предприятия обеспечивают около 12% начисленных налоговых поступлений промышленности в консолидированный бюджет, более 22% общероссийского объема валютной выручки.

Более 70% предприятий комплекса являются градообразующими, и результаты их работы определяют социальную стабильность ряда регионов.

На производство продукции металлургического комплекса расходуется 14% топлива, 24% электроэнергии от общего их потребления промышленностью, 40% сырья и минеральных ресурсов от общего их потребления в стране, примерно 30% грузов, перевозимых железнодорожным транспортом, обеспечивают нужды металлургии. В связи с этим комплекс определяет в значительной степени уровень загрузки производственных мощностей ряда базовых отраслей экономики России.

Продукция металлургического комплекса России составляет значительную долю в мировом производстве: по производству стали – 5,5%, доля в производстве цветных металлов – около 9,5%, в том числе алюминия – 13,2%, никеля – 21,7%, меди – 4,5%, цинка – 2,5% (по данным 1998 года). Доля России в мировом экспорте черных металлов – более 10%, основных цветных металлов – 16,4%, в том числе алюминия – 20–25%, никеля – около 35%, меди – 10–12%, цинка – 4,5–5%.

Предприятия металлургического комплекса благодаря своевременной переориентации поставок металлопродукции на внешний рынок, где она оказалась востребованной, смогли сохранить более высокий уровень производства и загрузки мощностей, чем в других отраслях промышленности, исключая ТЭК.

Индекс физического объема производственной продукции в 1999 году по сравнению с 1998 годом составил 114,4% по черной и 108,5% по цветной металлургии. Возросли объемы производства практически всех основных видов продукции комплекса: в черной металлургии выпуск железной руды составил 2,2 млн. т (на 13,1% выше, чем в 1998 г.), чугуна – 39,6 млн. т (на 14,4%), стали – 51,2 млн. т (на 16,9%), готового проката черных металлов – 40,9 млн. т (на 16,2%), стальных труб – 3,26 млн. т (на 14,7%).

В цветной металлургии объем выпуска первичного алюминия составил 103,8% к уровню 1998 г., меди рафинированной увеличился на 20,6%; никеля – на 5,1%; цинка – на 18,2%; свинца – на 67,5%. Практически по всем основным видам продукции темпы роста объемов производства превысили намечаемые в начале 1999 года, что обусловлено большей адаптацией предприятий комплекса к новым экономическим реалиям, их более грамотным поведением на рынках, а также улучшением конъюнктуры на мировых рынках металлопродукции (на которые поступают примерно 2/3 продукции черной металлургии и 80% продукции цветной металлургии) при более выгодном для экспортеров соотношении рубля к доллару.

Резко сократилась доля неденежной формы расчетов предприятий, которая в настоящее время не превышает 17%.

Тем не менее финансово-экономическое положение предприятий металлургического комплекса остается довольно сложным, что связано, главным образом, с несовершенством «правил игры» в нашей экономике. В их числе ускоренная и не всегда оправданная приватизация, налоговая и кредитно-финансовая политика, пока еще не отвечающие в полной мере задачам поддержки и развития реального сектора.

В сложных условиях протекает внешнеэкономическая деятельность. Продолжаются антидемпинговые расследования (или имеются их угрозы), установили квоты на поставки продукции

1



ОСНОВНЫЕ ЗАДАЧИ СТРАТЕГИИ РАЗВИТИЯ МЕТАЛЛУРГИИ

черной металлургии Мексика, Индия, Турция, Китай, Индонезия, Канада, Аргентина, Бразилия, Филиппины, Колумбия, Таиланд, Тайвань, Венесуэла.

Хотя внутренний рынок продукции черной и цветной металлургии и несколько оживился в 1999 г. по сравнению с 1998 г., тем не менее емкость его крайне мала и темпы роста спроса чрезвычайно низки.

Вынужденная ориентация на внешний рынок не способствует стабильной работе и, как показала практика предприятий черной металлургии, чревата осложнениями. Поэтому для обеспечения стабильного развития комплекса важнейшее значение имеет оживление внутреннего спроса. Вместе с тем решение этой проблемы предполагает, помимо улучшения общеэкономической ситуации, как защиту российских производителей от необоснованного импорта машин, запасных частей и металлопродукции, так и совместную с металлопотребляющими предприятиями деятельность по реализации проектов их развития.

В 1999 году, как и в предыдущие годы, инвестиционную деятельность в металлургическом комплексе можно характеризовать как вялотекущую. Недостаток собственных и заемных средств у предприятий на капитальное строительство, техническое перевооружение, инновационную деятельность не позволяет предприятиям обеспечивать требуемое обновление основных фондов, технологий, повышение конкурентоспособности продукции.

Неудовлетворительно (на 30–35%) осуществляется реализация двух федеральных программ:

Федеральная программа технического перевооружения и развития металлургии России рассчитана на 1993–2000 годы, одобрена постановлением Правительства Российской Федерации от 24 января 1994 г. № 41.

Федеральная целевая программа развития рудно-сырьевой базы металлургической промышленности Российской Федерации «Руда» на 1997–2005 годы

утверждена постановлением Правительства Российской Федерации от 26 апреля 1997 г. № 502.

Общие проблемы рынка труда России характерны и для металлургического комплекса:

- прогрессирующее увеличение предложения рабочей силы и резкое снижение спроса на нее;
- значительные размеры и нарастающие скрытой безработицы;
- низкая цена рабочей силы, значительное отставание оплаты труда от стоимости жизни.

Трудовой потенциал комплекса используется менее эффективно, чем в начале 90-х годов. На многих предприятиях избыток рабочей силы стал еще более очевидным.

Среднесписочная численность трудящихся сократилась за 1999 г. по сравнению с 1998 г. в черной металлургии на 10 000 тыс. человек, в цветной металлургии – на 30 000 тыс. человек.

В 2000 г. ожидается сохранение тенденции высвобождения численности работников металлургического комплекса.

В поисках возможностей сохранения рабочих мест многие пошли по пути сокращения производственных услуг других организаций, создавая у себя участки с аналогичными функциями и занимая на них высвобождаемых работников (ремонтные, строительные, отраслевые научно-исследовательские и проектно-конструкторские службы).

По среднему уровню заработной платы предприятия металлургического комплекса, по данным за 1999 г., занимали 2-е место среди отраслей промышленности, в том числе черная металлургия – 3-е, цветная – 2-е.

Помимо проблем общеэкономического характера, работа предприятий металлургического комплекса осложнена в результате действия ряда факторов отраслевого характера.

Значительной проблемой, негативно влияющей на эффективность работы предприятий метал-



лургического комплекса, является низкая конкурентоспособность ее минерально-сырьевой базы по ряду металлов. В черной металлургии недостаточны объемы и качество запасов марганца и хрома. В цветной металлургии конкурентоспособна по сравнению с зарубежными аналогами только сырьевая база меди и никеля (сульфидные руды), сурьмы и частично молибдена. Низка конкурентоспособность бокситовых месторождений. Практически неконкурентоспособны месторождения олова и вольфрама. В России нарушен процесс воспроизводства минерально-сырьевой базы, практически свернуты геологоразведочные работы по наращиванию запасов, особенно в цветной металлургии. В настоящее время по свинцу воспроизводится примерно одна треть погашенных запасов, по цинку – около 15%, меди – 19%, олову – 18%, вольфраму – 3%, молибдену – 29%, кобальту – 30%, никелю – 26%, висмуту – 0%, бокситам – 3%.

В результате загрузки и эффективность работы предприятий цветной металлургии все в большей степени зависят от поставок сырья из-за рубежа, которые осуществляются, главным образом, в режиме толлинга.

Имеются также проблемы, связанные с упорядочением сбора и реализации внутри страны лома черных и цветных металлов, поскольку за последние годы резко увеличились объемы их экспорта: черных металлов – в 1999 г. по сравнению с уровнем 1996 г. – в 3 раза, цветных металлов – в 2,4 раза.

Помимо сырьевой проблемы, необходимо отметить также прогрессирующее старение основных производственных фондов и связанный с этим низкий технический уровень производства (мала доля использования прогрессивных технико-технологических решений, высоки производственные затраты); низкую конкурентоспособность большинства видов металлопродукции на мировом рынке (по показателям качества и ресурсоемкости); низкую экологичность применяемых технологических схем, предопределяющую высокие затраты на охрану окружающей среды; несопряженность мощностей в ряде производств.

В настоящее время износ производственных фондов в металлургическом комплексе составил около 50% (за рубежом 35–40%). В черной металлургии эксплуатируются более нормативного срока службы 88,5% доменных печей, 50% кислородных конвертеров и 86% прокатных станов. В цветной металлургии значительная часть оборудования требует модернизации, а иногда и полной замены: более 60% гидравлических прессов, 86% термического оборудования и до 80% прокатных станов эксплуатируются с истекшим сроком амортизации.

Главной целью развития металлургического комплекса в краткосрочной перспективе и на период до 2005 г. является обеспечение поставок конкурентоспособной металлопродукции на внутренний рынок России (с учетом перспектив развития металлопотребляющих отраслей) и на мировой рынок, повышение уровня ее технологической готовности. Важное значение имеет оздоровление окружающей среды в метал-

лургических центрах на основе технического перевооружения и реструктуризации предприятий, восполнения горно-рудной базы, существенного снижения расхода материальных, топливно-энергетических ресурсов и повышения производительности труда.

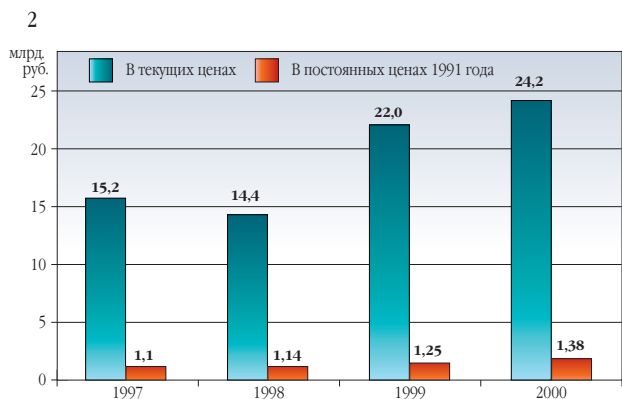
При этом необходимо обеспечить максимально возможное сочетание государственных интересов России, ее регионов и конкретных акционерных обществ.

Основные направления реструктуризации производственного потенциала включают: модернизацию и реконструкцию перспективных предприятий с повышением качества традиционных и выпуском новых видов металлопродукции (оцинкованного автомобильного листа, широкоформатного высокопрочного штрипса для газопроводных труб диаметром 1420 мм, железнодорожных рельсов для скоростного движения, алюминиевой ленты толщиной 0,18–0,2 мм, латунной ленты толщиной 0,05 мм, алюминиевых строительных профилей и конструкций уменьшенной металлоемкости с разнообразной защитой и декоративной отделкой и др.). Необходима последовательная ликвидация и диверсификация убыточных производств с проведением процедуры санации и в необходимых случаях банкротства. Важная роль принадлежит специальному «Сервис-центрам», обеспечивающим поставку потребителям мелких партий продукции с высоким уровнем финишной обработки. Неотъемлемой частью реструктуризации является модернизация природоохранных объектов (участков). Эти направления обеспечат повышение конкурентоспособности продукции отдельных производств, адекватность развития металлургического комплекса требованиям рынков.

На реализацию мероприятий по реструктуризации производственного потенциала на предприятиях федерального значения потребуется на период до 2005 года порядка 110–115 млрд. рублей (в ценах 1998 года), в том числе в черной металлургии – около 70 млрд. рублей (в металлургическом переделе – около 54 млрд. рублей, горнорудном – 16 млрд. рублей), в цветной металлургии – около 42 млрд. рублей (26 и 16,6 млрд. рублей соответственно). Кроме того, на выполнение НИР – около 6 млрд. рублей. В черной металлургии предусматривается ввод в действие 37 объектов на 19 металлургических предприятиях, 29 объектов на 15 предприятиях железорудной подотрасли. В цветной металлургии намечается реализация мероприятий на 52 предприятиях.

Основными источниками инвестиций прогнозируются собственные средства предприятий – порядка 64%, в том числе амортизация – 50%, прибыль – 14%. Остальные источники: российские и иностранные кредиты и инвестиции (всего 21%). Важная роль принадлежит «Бюджету развития» – до 15 процентов (прямые инвестиции и как источник гарантии привлекаемых инвестиций). Важным условием развития предприятий является обеспечение их оборудованием, средствами автоматизации, материалами, реагентами в необходимых количест-





ДИНАМИКА КАПИТАЛЬНЫХ ВЛОЖЕНИЙ
В МЕТАЛЛУРГИЧЕСКИЙ КОМПЛЕКС

вах и номенклатуре. Удовлетворить его предполагается, по возможности, за счет производства оборудования и материалов, главным образом, на предприятиях России на конкурсных условиях.

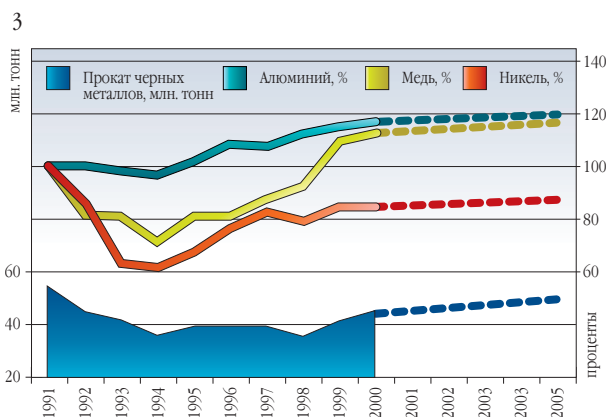
В результате предполагается практически полное удовлетворение спроса на продукцию металлургического комплекса по объемам и качественным характеристикам как на внутреннем, так и на внешнем рынках.

В целом в 2005 году прогнозируется производство готового проката в объеме 43–45 млн. т по сравнению с 40,3 млн. т в 1999 году (доля листового проката превысит 50%), стальных труб – 4,7–4,8 млн. т (прирост на 44–47%). Производство алюминия составит 107–108,5%, меди рафинированной – 128,5–130%, никеля – 107–108%, свинца, включая вторичный, – 170–172%, цинка – 148–150,5%, олова, включая вторичное, – 126–130,5%, магния и его сплавов – 112–115%, алюминиевого проката – 145–150%, проката тяжелых цветных металлов – 148–152 процента (более высокие темпы прироста прокатной продукции связаны с крайне низким уровнем их выпуска в настоящее время).

Следует, однако, отметить, что доминирующая часть продукции в ближайшие годы будет по-прежнему поступать на внешний рынок (около 70% по цветной и до 53% по черной металлургии) из-за не востребуемости ее на внутреннем рынке и в связи с необходимостью поддержания объемов производства на экономически приемлемом уровне, сохранения рабочих мест и социальной стабильности.

Предполагается значительный рост объемов производства редких, редкоземельных металлов, твердосплавной, углеродной, полупроводниковой продукции, что обеспечит спрос спецотраслей, радиоэлектронной промышленности, нефте- и газодобычи.

Прогнозируется улучшение производственной структуры металлургического комплекса – в первую очередь за счет повышения доли конкурентоспособных мощностей (на всех переделах) в результате внедрения техники и технологий, менее ресурсоемких по сравнению с используемыми в настоящее время, а также за счет увеличения доли мощностей для выпуска продукции более глубокой степени переработки, доли импортозамещающих и новых производств. В результате со-



ДИНАМИКА ПРОИЗВОДСТВА МЕТАЛЛОПРОДУКЦИИ

ответственно улучшится и структура товарной продукции металлургического комплекса, повысится ее конкурентоспособность и адекватность требованиям рынков.

В черной металлургии возрастет доля непрерывной разливки стали с 52 до 75%; прогрессивных способов выплавки стали – с 72 до 90%, листового проката – с 48,4% до 51%. В цветной металлургии предполагается модернизация электролизных производств на алюминиевых заводах и внедрение прогрессивных технологий на медных, цинковых, свинцовых заводах, в прокатном производстве.

В металлургическом комплексе будет освоена широкая номенклатура новых видов продукции – предполагается расширить производство тонкомерного проката, материалов для радиоэлектроники и вычислительной техники, инструментальных материалов с высоким уровнем физико-химических и режущих свойств, конструкционных и композиционных материалов для спецтехники и силовых энергетических установок, материалов для нетрадиционных экологически чистых источников тока, для медицинских целей, супертонкой фольги из титана для аудио- и видеоаппаратуры высшего класса и др. Таким образом, будет обеспечен необходимый объем производства продукции, определяющей развитие высоких технологий и специальной техники, в том числе и для нужд оборонных отраслей.

Предполагается также ускорить ввод горно-рудных мощностей (в основном взамен выбывающих), что позволит нормализовать объемы поставок сырья на заводы и снизить зависимость от импорта. В черной металлургии прогнозируется ввод мощностей по выпуску 24 млн. тонн товарной железной руды, в цветной металлургии – по добыче цветных металлов на 31,5 млн. тонн руды. В результате будет увеличено производство первичного алюминия из российского сырья и соответственно сократится импорт глинозема как из стран СНГ, так и из стран дальнего зарубежья. Будет создана российская рудно-сырьевая база титана и полностью ликвидирована зависимость титановой промышленности от импорта сырья.

Ожидается повышение эффективности экспорта единицы продукции металлургии на 10–12% за счет увеличения доли поставок продукции более глубокой



степени переработки и сертификации. Ежегодная валютная выручка составит около 14,5 млрд. долл. США.

Следует особо подчеркнуть, что модернизация экспортно-ориентированных производств является одной из основных задач развития металлургического комплекса, полностью согласующаяся с направленностью общегосударственной промышленной политики, и будет, без сомнения, находиться в сфере государственного протекционизма.

В результате структурного технологического сдвига за счет увеличения доли технологий мирового уровня удельные затраты топливно-энергетических ресурсов сократятся в горно-рудной промышленности на 5–7%, в металлургическом переделе – на 14–15% (в том числе в наиболее энергоемком производстве алюминия – на 20%), издержки производства (в целом по металлургии) – на 10–15%. К 2005 году практически на всех предприятиях будут достигнуты действующие в настоящее время экологические нормы и нормативы.

Важнейшее значение будет иметь реформирование горизонтальных и вертикальных связей предприятий с преимущественным созданием вертикально-интегрированных структур; завершение выделения из состава предприятий металлургического комплекса непрофильных производств с учетом региональных особенностей и социальных последствий.

Помимо восстановления нарушенных производственно-хозяйственных и межрегиональных связей, вертикально-интегрированные структуры способствуют консолидации и упрочнению федерализма как непеременимого условия территориальной целостности и национальной безопасности государства. Они облегчают интеграционные процессы на постсоветском пространстве и интеграцию России в мировую экономику. Производственный, технологический и финансовый потенциал таких компаний является эффективным инструментом проведения государственной промышленной и экономической политики. В состав вер-

тикально-интегрированных структур могут войти, помимо горнодобывающих (сырьевых) и металлургических объектов, предприятия, выпускающие продукцию более глубокой степени переработки. Такая структуризация управления будет стимулировать развитие производств более наукоемкой продукции.

В качестве основного направления решения проблемы занятости в металлургическом комплексе рассматривается включение высвободившихся работников в новое производство с изменением квалификации или профиля производства (однако высокая степень зависимости рынка труда в металлургическом комплексе от общеэкономической обстановки в стране делает невозможным решение проблем занятости отрасли без улучшения общей ситуации).

Проблемы и задачи развития металлургического комплекса постоянно находятся в сфере внимания Правительства Российской Федерации. Детально рассматриваются как важные частные проблемы развития (например, строительство отдельных объектов, проблемы толлинга, пошлин на экспортную продукцию, на лом и отходы, и др.), так и общие задачи перспективного развития. В декабре 1999 г. Правительством Российской Федерации была одобрена «Стратегия развития металлургической промышленности России до 2005 года». Стратегией предусматривается улучшение качественных характеристик продукции металлургического комплекса, повышение его конкурентоспособности в результате осуществления мер по совершенствованию технико-технологической базы предприятий по всему производственному циклу. Учитывая вклад предприятий металлургического комплекса в экономику, Правительство Российской Федерации намерено его всемерно поддерживать. В результате уже в начале нового тысячелетия в России может быть высокоэффективный производственный комплекс, полностью отвечающий условиям рыночной экономики и способный эффективно работать в системе мирохозяйственных связей.