

ПРОБЛЕМЫ И ПЕРСПЕКТИВЫ РАЗВИТИЯ УГОЛЬНОЙ ПРОМЫШЛЕННОСТИ

ИСТОРИЯ СТАНОВЛЕНИЯ И РАЗВИТИЯ УГОЛЬНОЙ ПРОМЫШЛЕННОСТИ В РОССИИ

Угольная промышленность всегда являлась базовой отраслью экономики России. В своем историческом развитии она прошла сложный путь, этапы которого определялись потребностями страны.

Становление промышленной добычи угля в России началось практически со второй половины XIX века в связи с развитием металлургии, железнодорожного и водного транспорта. В 1850 году было добыто около 27 000 т угля, в 1860 году – свыше 120 000 т, а к началу XX века добыча угля достигла 12 млн. тонн. В этот период угольная промышленность почти полностью размещалась на месторождениях Донецкого бассейна.

В советской России развитию угольной промышленности отдавалось приоритетное значение. В период индустриализации, с началом широкого освоения богатых месторождений металлов на Урале и Западной Сибири, проводилось интенсивное техническое перевооружение и строительство новых угледобывающих предприятий. Получили развитие новые центры добычи угля на Урале, в Кузбассе и Восточной Сибири.

В предвоенный период начал развиваться открытый способ добычи. В эти годы были построены и введены в эксплуатацию новые разрезы в Челябинской области, на Северном Урале и Восточной Сибири. Произошло становление и развитие отраслевой науки, были созданы Всесоюзный угольный институт (ВУГИ) и Институт горного дела АН СССР.

Исключительную роль в освоении угольных месторождений северных регионов и Сибири сыграла Великая Отечественная война. За счет роста мощности действующих и строительства новых угольных предприятий в Печорском бассейне, Кузбассе, на Урале и других восточных районах удалось компенсировать потерю предприятий на временно оккупированных территориях и обеспечить потребность страны в угле.

В послевоенный период основным направлением в развитии и размещении отраслевого потенциала стало создание топливно-энергетических комплексов на базе крупных угольных бассейнов восточных районов: Канско-Ачинского, Кузнецкого, Южно-Якутского. Создание региональных топливно-энергетических комплексов позволило значительно повысить концентрацию и эффективность производства.

Интенсивное развитие угольной промышленности увеличило долю угля в топливно-энергетическом балансе России в период 50–60-х годов до 65%. Дальнейшее наращивание угледобычи происходило на фоне приоритетного развития производства газа и нефти. Максимальный уровень добычи угля в России в XX веке был достигнут в 1988 году – 425,4 млн. тонн. При этом доля угля в топливно-энергетическом балансе снизилась к этому времени до 17,2%.

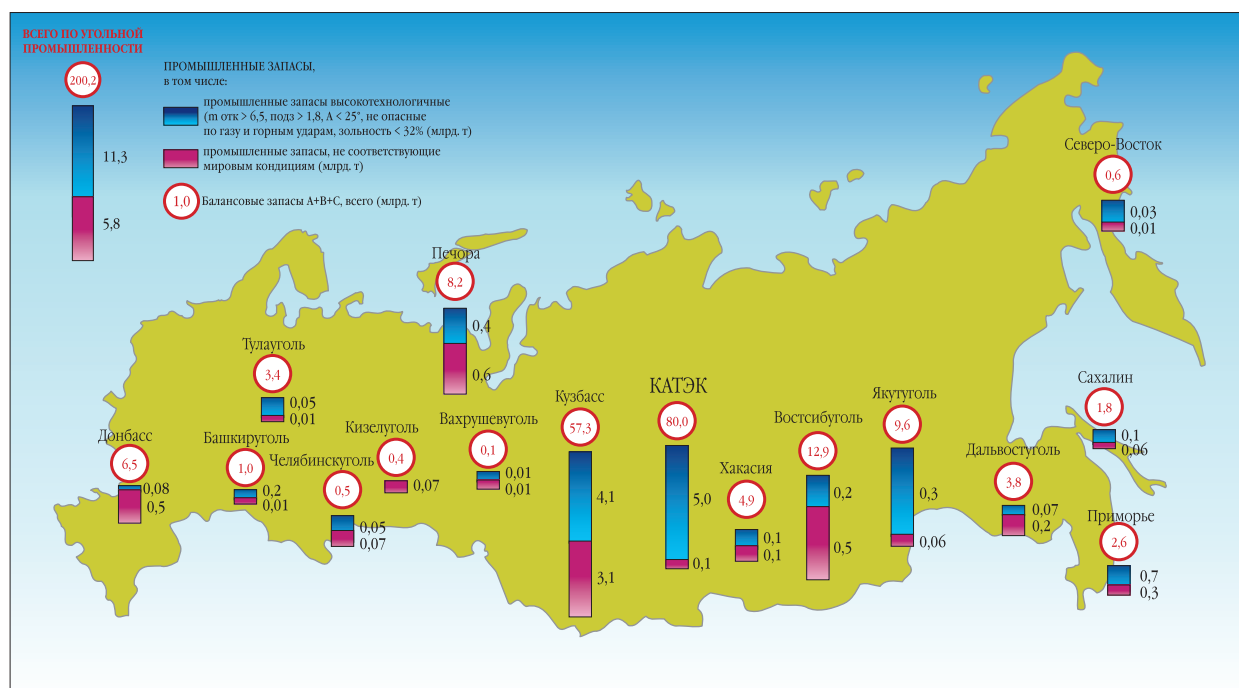
ХАРАКТЕРИСТИКА СОВРЕМЕННОГО СОСТОЯНИЯ ОТРАСЛИ

В настоящее время общие балансовые запасы угля в России составляют более 200 млрд. т (см. рис. 1). Промышленные запасы энергетических углей на действующих предприятиях в России оцениваются в 14,6 млрд. т, из них 6,4 млрд. т (43,8%) – каменных и 8,2 млрд. т (56,2%) – бурых. В ресурсах к поставке энергетических углей доля бурых – около 45% и каменных – 55%.

Промышленные запасы углей для коксования оцениваются в 3,7 млрд. т, больше половины из них (2,4 млрд. т) – угли спекающихся марок (К, ОС, Ж). При этом необходимо отметить, что 3,0 млрд. т, или 81%, запасов углей для коксования сосредоточено в Кузнецком бассейне.

В России действуют 220 угледобывающих предприятий, в том числе 106 разрезов и 114 шахт, которые входят в состав или представляют самостоятельно 83 акционерных общества, компании, госпредприятия.

1



ГЕОГРАФИЧЕСКОЕ РАЗМЕЩЕНИЕ СЫРЬЕВОЙ БАЗЫ УГЛЯ. КАЧЕСТВО ОТРАБАТЫВАЕМЫХ ПРОМЫШЛЕННЫХ ЗАПАСОВ УГЛЯ

Почти 60% угля добывается акционерными обществами, в которых доля госсобственности составляет менее половины уставного капитала. То есть возможности государственного регулирования резко ограничены.

Среднесписочная численность персонала угольной промышленности в 1999 году составила 375 тыс. человек, из которых 330 тыс. человек заняты на промышленных предприятиях, в том числе 255 тыс. человек (68,0% общей численности) – непосредственно на добыче угля.

Общая стоимость основных фондов (на добыче и переработке угля) составляет 83,3 млн. руб., в том числе 75,2 млн. руб. (90,3%) по основному виду деятельности.

Из общей стоимости основных фондов 44,6 млн. руб. (59,3%) приходится на здания и сооружения, 24,1 млн. руб. (32,1%) – на машины и оборудование.

Несмотря на значительные темпы закрытия в последние годы неперспективных и особо убыточных предприятий, степень износа основных фондов с 1993 года по основному виду деятельности выросла с 30,6 до 43,8%, в том числе по машинам и оборудованию с 51 до 63%.

Суммарная мощность угледобывающих предприятий по состоянию на конец 1999 года оценивается в 285 млн. т, в том числе по Минтопэнерго 272 млн.т. С 1993 по 1999 год выбытие мощностей по добыче угля составило свыше 160 млн. т (рис. 2).

В 1999 году в России было добыто 250,0 млн. т угля, из них 42,7% в Кузбассе, 14,6% – на предприятиях Канско-Ачинского бассейна, 13,5% – в Восточной Сибири, 11,9% – на Дальнем Востоке.

Наибольшие объемы добычи угля обеспечиваются в Кемеровской области (около 107 млн. т), Красноярском крае (36 млн. т), Иркутской облас-

ти (15 млн. т), Читинской области (12 млн. т). В этих регионах построены и действуют самые мощные разрезы России, оснащенные высокопроизводительной отечественной и зарубежной горнотранспортной техникой и применяющие передовые виды технологий.

С 1988 по 1998 год объемы добычи угля снизились с 425,4 млн. т до 232,2 млн. т, или на 193,2 млн. т, в том числе за счет закрытия шахт – на 15,4 млн. т. Однако в 1999 году достигнут прирост добычи угля более чем на 17 млн. т (рис. 3).

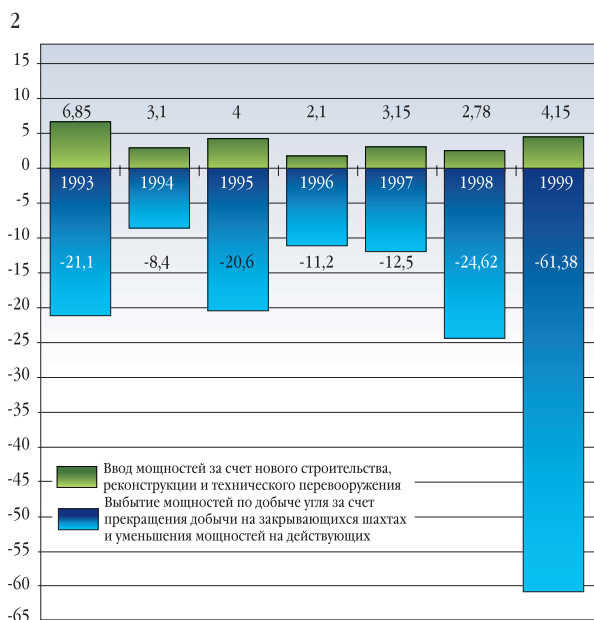
Угольная продукция используется в электроэнергетике (43,8% от общих поставок в 1999 году), для коксования (16,7%), обеспечивает население (3,8%), комбытнужды (4,9%), прочие виды потребления (20,1%) и поставляется на экспорт (10,7%).

По объемам добычи угля Россия находится на пятом месте после Китая, США, Индии и Австралии, причем большинство из этих стран продолжает наращивать объемы производства и потребления угольной продукции. В России в среднем на душу населения потребляется угля в 2,2 раза меньше, чем в Германии, и почти в 2 раза меньше, чем в США.

В Российской Федерации уголь как энергоноситель потребляется во всех 89 субъектах Федерации, а добывается только в 24. Полностью обеспечивают потребность в нем за счет собственной добычи лишь шесть образований, за счет завоза его из угледобывающих регионов – 65.

Между экономическими районами перевозится около 48 млн. т угольной продукции. Из угледобывающих регионов самыми мощными поставщиками угля являются Западная Сибирь – вывозит 30% ресурсов региона и Восточная Сибирь – около 20%.





ВВОД И ВЫБЫТИЕ МОЩНОСТЕЙ ПО ДОБЫЧЕ УГЛЯ, МЛН. ТОНН

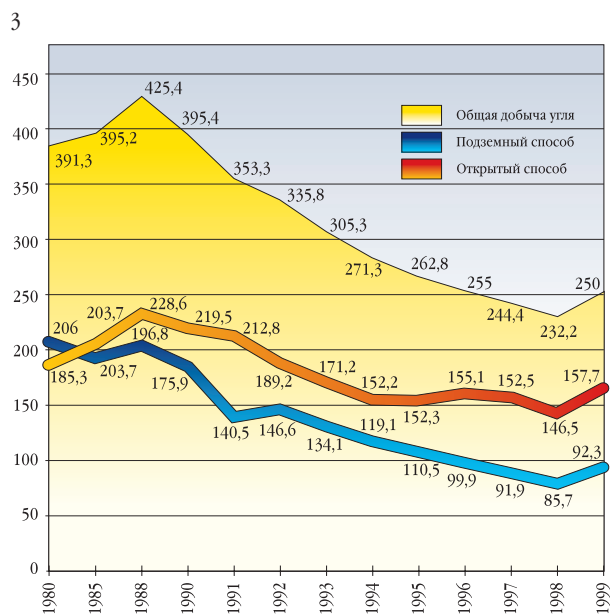
РЕСТРУКТУРИЗАЦИЯ ОТРАСЛИ

В конце 80-х и начале 90-х годов угольная промышленность, как и многие другие отрасли народного хозяйства России, столкнулась с острой необходимостью осуществить быстрый и эффективный переход от старой командно-административной системы к рыночной.

Объективными причинами, толкавшими отрасль к коренным переменам, были крайне громоздкая структура производственных объединений, их низкая экономическая эффективность. Более половины шахт имели фактический срок службы свыше 40 лет и лишь 18 шахт являлись относительно новыми, со сроком службы до 20 лет. Длительное время не подвергались реконструкции 109 шахт (46%). В шахтном фонде преобладали предприятия небольшой мощности – более половины с производственной мощностью 600 и менее тыс. т в год. Две трети шахт считались опасными по газу и взрывчатости угольной пыли, каждая вторая – по самовозгоранию угля.

Разрабатываемые месторождения угля располагались во многих случаях в неблагоприятных климатических зонах (Республика Коми, Саха (Якутия), Чукотский НО, Магаданская область и др.) и отличались сложными горно-геологическими условиями. Более половины балансовых запасов шахт по общепринятым в мировой практике нормам являлись некондиционными по качеству угля, мощности, условиям залегания, газо- и выбросоопасности пластов. Это в первую очередь относится к Подмосковному, Кизеловскому и Донецкому бассейнам, Прокопьевско-Киселевскому району Кузбасса, Сахалину, где сложные горно-геологические условия определяют высокий травматизм и большие удельные затраты на добычу угля.

Негативное влияние оказывала также многопрофильность социальной сферы. К 90-м годам в угольную промышленность России входили более 2 тысяч предприятий торговли и общественного пи-



ДОБЫЧА УГЛЯ В РОССИЙСКОЙ ФЕДЕРАЦИИ, МЛН. ТОНН

тания, а также 400 подсобных сельских хозяйств, обслуживающих 3,7 млн. человек. На балансе предприятий угольной промышленности в 70 городах и 298 поселках содержалось свыше 35 млн. кв. м общей площади жилых домов, в которых проживали 2,1 млн. человек. Отрасль содержала многочисленные коммунальные объекты, клубы и дворцы культуры, детские дошкольные учреждения, спортивные сооружения, санатории и дома отдыха, лагеря для летнего отдыха детей и пр. В социальной сфере было занято 110,4 тыс. человек. Загрузка управленческого персонала отрасли несвойственными ему функциями управления социально-бытовой инфраструктурой, с одной стороны, отвлекала от производственных задач и снижала эффективность угледобычи, а с другой – не позволяла комплексно, на высоком профессиональном уровне решать социальные проблемы в угледобывающих регионах.

К началу 90-х годов в результате мощного забастовочного движения шахтеров и уступок правительства в виде увеличения продолжительности отпусков, упразднения норм выработки и введения социальных льгот шахтерам резко снизились все технико-экономические показатели работы предприятий. Производительность труда упала до уровня сороковых годов, на 30% сократилась добыча угля.

Все эти негативные факторы после ликвидации Минуглепрома усугубились отсутствием эффективной структуры управления на региональном и федеральном уровнях.

Начиная с 1991 года кардинально изменилась вся структура экономики страны. Лишними стали миллионы тонн ежегодно добываемого угля, лишними оказались больше сотни неперспективных, особо убыточных и опасных шахт.

После резкого падения объемов добычи угля и либерализации цен на продукцию производственно-технического назначения, а также отмены механизмов перераспределения экономических резуль-



татов угольных объединений, так как все они стали самостоятельными субъектами рыночных отношений, резко возросла убыточность отрасли.

В этот период сложилась ситуация, когда потребители угля имели дешевый уголь по стабильным государственным ценам, а цены на продукцию производственно-технического назначения, потребляемую угольщиками, выросли в десятки раз, а на отдельные материалы в сотни раз. В связи с этим убыточность отрасли резко возросла и больше не покрывалась дотациями из федерального бюджета в соответствии с расчетами.

Большинство предприятий отрасли не могло существовать без дотаций на покрытие убытков, потребность в которых из года в год возрастала. Причем эти суммы тратились в основном на сохранение существовавшего состояния отрасли, а не на ее развитие.

В 1993–1994 годах сложилась ситуация, когда объем финансовых ресурсов, получаемых от реализации угля, и государственные дотации позволяли в минимальных допустимых объемах обеспечить угольное производство. Вместе с тем продолжившийся в дальнейшем опережающий рост цен на потребляемые отраслью материально-технические ресурсы при снижении платежеспособного спроса на угольную продукцию привел к нарастающим негативным тенденциям, а именно снижению объема средств, вкладываемых в развитие угольных предприятий, а затем и к задержкам выплаты заработной платы. Вследствие этого обострилась социальная напряженность в угольных регионах. При этом угольные мощности продолжали сохраняться, как и численность трудящихся, а добыча угля снижалась, освоение мощностей составило 60–70%, что соответственно требовало дополнительных средств на их поддержание, так как постоянные расходы сохранялись. В создавшихся условиях требовались решения, обеспечивающие выживание отрасли.

С учетом необходимости системного решения проблем угольной промышленности нашей страны в короткие сроки отечественными специалистами-угольщиками была разработана концепция реформирования отрасли, одобренная Правительством России, оформленная в виде «Основных направлений реструктуризации угольной промышленности России».

Были определены ориентиры, обеспечивающие переход отрасли на рентабельную работу. Это формирование конкурентоспособных угольных компаний, создание конкурентного угольного рынка; улучшение условий труда и безопасности работы в угольной промышленности; социальная защита высвобождаемых трудящихся; социально-экономическое и экологическое оздоровление угледобывающих регионов.

На базе «Основных направлений ...» в течение 1994–1997 годов были разработаны и утверждены созданной к тому времени Межведомственной комиссией по социально-экономическим проблемам угледобывающих регионов программы реструктуризации угольной промышленности всех основных угольных бассейнов.

Для восполнения производственного потенциала отрасли в соответствии с «Основными направ-

лениями...» и региональными программами реструктуризации одновременно с ликвидацией шахт было предусмотрено строительство в 1993–2000 годах 14 шахт и 11 разрезов общей проектной мощностью по добыче угля 73,4 млн. тонн. Наибольший прирост мощностей намечался в Кузбассе (30,3 млн. т), в основном на новых месторождениях Ерунаковского угольного района с высокими технико-экономическими показателями, а также на разрезах и шахтах Дальнего Востока (15,2 млн. т), где имеется острый недостаток в твердом топливе.

Такой подход к реализации поставленной проблемы позволил достичь определенных позитивных результатов. Российская угольная промышленность, работавшая в кризисных условиях, приступила к реструктуризации планомерно, с учетом имеющейся мировой практики.

ОСНОВНЫЕ РЕЗУЛЬТАТЫ РЕСТРУКТУРИЗАЦИИ

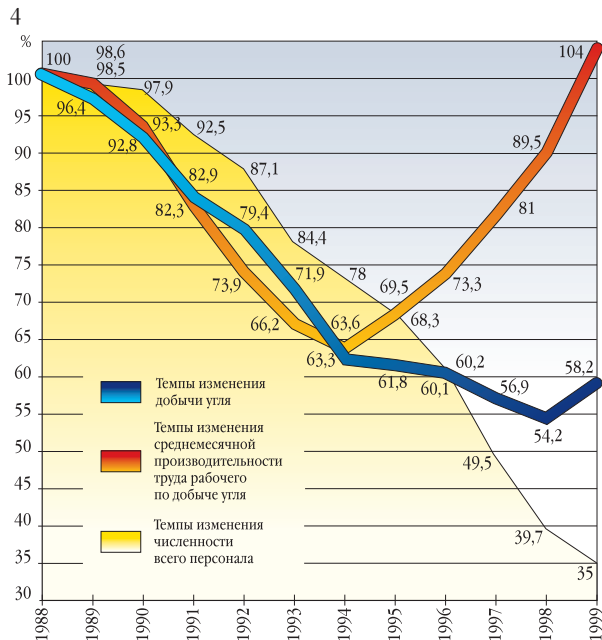
Введенное в 1993 году свободное ценообразование на угольную продукцию и селективный подход к распределению средств господдержки кардинально изменили экономическую основу функционирования отрасли. В 1999 году более 90% используемых в производстве финансовых ресурсов поступило от реализации угольной продукции, тогда как до перехода на свободные цены на уголь (август 1993 года) финансирование на три четверти обеспечивалось за счет дотаций из федерального бюджета.

На первом этапе реструктуризации угольной отрасли была определена группа особо неблагополучных шахт с общей добычей 30,2 млн. т, или 26,9% от объема подземной добычи, а получаемые ими дотации из госбюджета превышали 40% от всей суммы господдержки. В 1999 году в различных стадиях ликвидации находилось 157 шахт и разрезов, из них на 153 прекращены работы по добыче угля, в том числе на 140 завершены технические работы по закрытию.

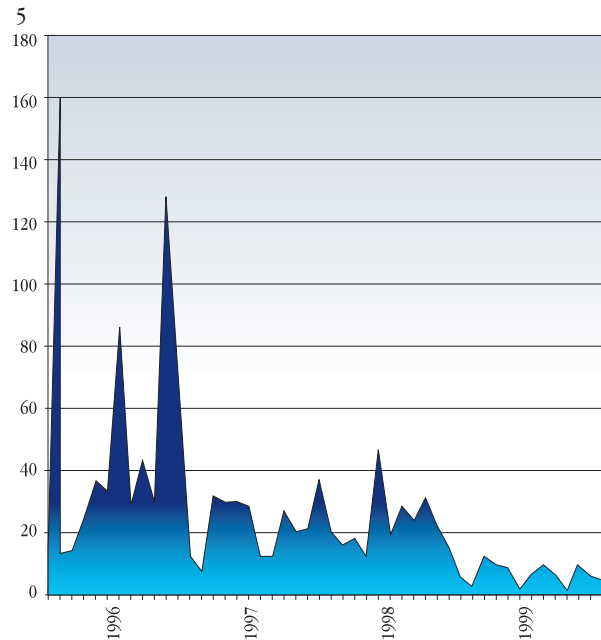
Закрытие неперспективных и особо убыточных шахт и разрезов оказало положительное влияние на состояние шахтного фонда. Если ранее преимущественный объем составляла добыча угля из особо убыточных и опасных шахт, то в 1999 году доля добычи угля перспективными шахтами достигла порядка 70%. К 1999 году при сокращении среднедействующего количества очистных забоев нагрузка на очистной забой против 1993 года возросла в 1,7 раза. Удельный вес открытого способа добычи в 1999 году составил 64,0%, что на 7,2% выше показателя 1993 года. Производительность труда рабочих по добыче выросла за период реструктуризации более чем на 30%. В отрасли на 40% снизился травматизм со смертельным исходом.

В результате планомерной ликвидации особо убыточных производственных мощностей, выделения из отрасли непрофильных предприятий и общей рационализации производства численность работающих в отрасли сократилась с 1993 по 1999 год на 512 тыс. человек, в том числе за счет закрытия убыточных шахт – более чем на 132 тыс. человек. В начале рефор-





ТЕМПЫ ИЗМЕНЕНИЯ ОСНОВНЫХ ПРОИЗВОДСТВЕННЫХ ПОКАЗАТЕЛЕЙ МИНТОПЭНЕРГО РФ ПО СРАВНЕНИЮ С 1988 ГОДОМ



ДИНАМИКА ЗАБАСТОВОК НА УГОЛЬНЫХ ПРЕДПРИЯТИЯХ В 1996–1999 ГОДАХ, СЛУЧАЕВ

мирования отрасли в ней работало более 25% работников пенсионного возраста. Введение дополнительного пенсионного обеспечения позволило не только высвободить, но и социально защитить более 55 тыс. человек, или около 20% высвобожденных шахтеров.

Из ветхого жилья, а также из районов Крайнего Севера в центральную часть России переселено свыше 11 тысяч семей, для которых построено 560,9 тыс. кв. м жилья.

В 1998–1999 годах был создан и начал работать единый государственный орган по управлению угольной промышленностью – Комитет по угольной промышленности при Минтопэнерго России.

Следует отметить, что в 1999 году Правительством Российской Федерации уделялось особо пристальное внимание положению дел в угольной промышленности. Общий объем средств на государственную поддержку угольной отрасли в 1999 году по сравнению с 1998 годом был увеличен с 5,25 до 10 млрд. руб. Состояние основных угледобывающих регионов регулярно рассматривалось с выездом на места комиссий с участием представителей Правительства Российской Федерации.

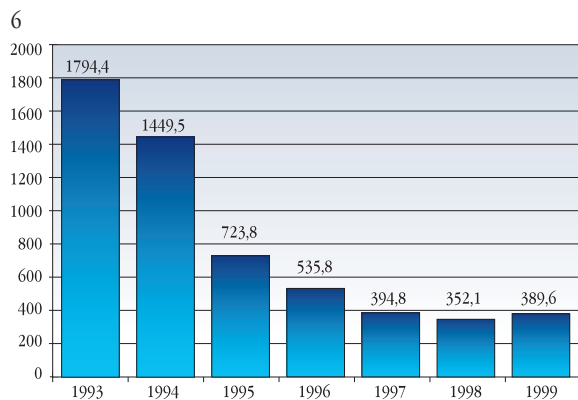
В результате совместных действий Правительства РФ, Минтопэнерго России и Углекомитета:

- Впервые начиная с 1989 года увеличена добыча угля по сравнению с предыдущим годом на 17 млн. т, что позволило получить 11,9 млрд. руб. дополнительных доходов в бюджет и внебюджетные фонды. На 15 % к предыдущему году возросла производительность труда (рис. 4).
- Резко сократилось количество социальных конфликтов в угледобывающих регионах – с 295 случаев в 1998 году до 79 в 1999 году (рис. 5).
- Задолженность по заработной плате шахтерам снижена в течение 1999 года с 3,2 до 3,0 млрд. рублей.
- Погашены долги перед регрессниками действующих шахт и разрезов, образовавшиеся по со-

стоянию на 1 июля 1999 года в сумме 283 млн. руб. (в соответствии с постановлением Правительства Российской Федерации от 2 сентября 1999 года № 980 «О мерах по возмещению вреда, причиненного работникам шахт и разрезов, шахтостроительных организаций и подразделений военизированных горноспасательных частей угольной (сланцевой) промышленности вследствие травм или профессионального заболевания»).

- Выделены средства на переселение из районов Крайнего Севера и Кизеловского угольного бассейна 1589 семей шахтеров в объеме 307,4 млн. руб., к концу 1999 года переселено 577 семей.
- На реализацию мероприятий по созданию безопасных условий труда в 1999 году было выделено 631 млн. руб. Травматизм со смертельным исходом в 1999 году снизился по сравнению с предыдущим годом на 28,5%, а по сравнению с 1993 годом в 3 раза.
- В 1999 году в основном завершены технические работы по ликвидации 60 особо убыточных шахт и разрезов (с начала реструктуризации – на 140 предприятиях).
- Увеличился процент оплаты за угольную продукцию денежными средствами с 22% в 1998 году до 37,8% в 1999 году.
- Приняты постановления Правительства Российской Федерации:
 - от 16.10.99 № 1177 «О социальной защите работников, высвобождаемых со вспомогательных предприятий отрасли».
 - от 14.11.99 № 1250, позволяющее в 2000 году выделять средства на частичную компенсацию расходов по отраслевому тарифному соглашению и покрытие убытков от добычи угля.
 - от 26.10.99 № 1192 «Об утверждении Правил предоставления и возврата средств федерального бюд-





ИЗМЕНЕНИЕ ОБЪЕМОВ СРЕДСТВ БЮДЖЕТНОГО ФИНАНСИРОВАНИЯ В СОПОСТАВИМЫХ ЦЕНАХ И УСЛОВИЯХ 1993 ГОДА, МЛРД. РУБ.

жета, выделяемых на государственную поддержку угольной отрасли и направляемых на финансирование высокоэффективных инвестиционных проектов, размещаемых на конкурсной основе в 1999 году.

В 1999 году были выполнены все условия выделения социального транша Второго угольного займа Всемирного банка реструктуризации и развития, в результате чего были получены кредитные ресурсы в объеме 150 млн. долл. США.

В силу специфических условий функционирования отрасли одним из важнейших показателей работы является уровень производственного травматизма. В 1999 году было смертельно травмировано 118 человек, что на 53 человека (35,5%) меньше, чем в 1998 году.

В целях повышения безопасности работ на угольных шахтах разработана и утверждена «Программа первоочередных мероприятий по обеспечению безопасных и здоровых условий труда и медико-социальной защите инвалидов и работников угольных предприятий России на 1998–2000 годы». За 1999 год на выполнение данной программы угольным предприятиям из средств госбюджета выделено 630 млн. руб.

Кроме того, из средств централизованного резервного фонда реструктуризации угольной промышленности профинансированы работы более чем на 110 млн. руб. на ликвидацию последствий аварий и на предотвращение аварийных ситуаций.

ОШИБКИ И ПРОСЧЕТЫ В ПРОВЕДЕНИИ РЕСТРУКТУРИЗАЦИИ. ОСНОВНЫЕ ПРОБЛЕМЫ ОТРАСЛИ

Реформы в угольной промышленности наряду с позитивными результатами сопровождались определенными ошибками и просчетами. Следует отметить прежде всего несоответствие темпов и объемов выполняемых мероприятий финансовым возможностям как федерального и местных бюджетов, так и самих угольных предприятий. Фактически господдержка при запланированном годовом темпе в 15–20% снизилась (рис. 6) снижалась в два раза быстрее, а доля средств на обновление и развитие производства была сведена практически к нулю.

Не удалось в полной мере решить социальные проблемы, связанные с закрытием шахт. Наблюдалось несоответствие темпов закрытия и адекватных мер комплексной социальной защиты высвобождаемых трудящихся.

В организационном плане главная ошибка в проведении реструктуризации состоит в том, что на всех ее стадиях пришлось работать в режиме серьезного противодействия как со стороны коллективов угольных предприятий, так и со стороны местных властей и ведомств. Реструктуризация не имела достаточной политической поддержки – отсюда и незавершенность многих начинаний, неисполнение многих решений и слабая поддержка со стороны регионов.

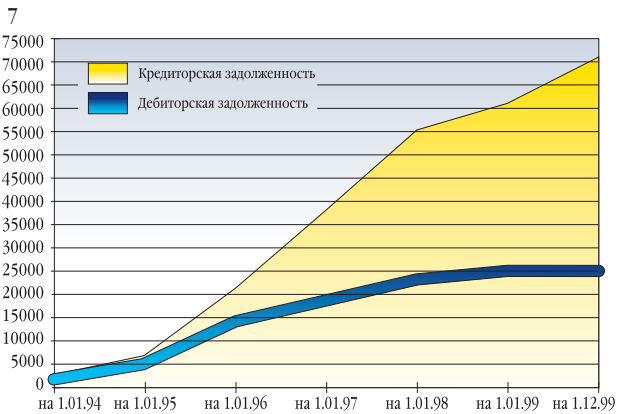
Все это привело к тому, что одна из главных целей реструктуризации – обеспечение перехода на рентабельную работу угледобывающих компаний и отрасли в целом – не была достигнута. По итогам 1999 года только 33% угольных компаний закончили год с прибылью по основной деятельности. В 1995 году таких предприятий было около 40%.

Финансовое состояние отрасли остается крайне сложным. Кредиторская задолженность достигла 70 млрд. руб. и превысила дебиторскую в 2,7 раза (рис. 7), то есть если бы угольщикам отдали все их долги, то на 42 млрд. руб. остался бы ничем не покрытый дефицит. В общей сумме кредиторской задолженности 63% составляет задолженность по платежам в бюджет и внебюджетные фонды, или 38 млрд. руб., причем более ее половины – штрафы и пени. В основном по этой причине заблокированы расчетные счета предприятий, что не позволяет им нормально вести производственно-хозяйственную деятельность.

Медленно снижаются долги по заработной плате. Эта проблема остается нерешенной на протяжении уже нескольких лет. Среднемесячная заработная плата шахтеров составляет 2545 рублей (седьмое место среди работников отраслей промышленности). При росте потребительских цен на товары и услуги в 1999 году на 133,2% заработная плата в среднем по отрасли увеличилась на 130,6%. При сравнительно низком уровне заработной платы задолженность по ней составляет 3,3 млрд. руб., или свыше 4,2 месяца. По отдельным угольным компаниям этот показатель достиг 10–14 месяцев. Следует отметить, что в общем объеме продукции промышленного производства России угольная продукция составляет примерно 3%. В то же время задолженность по заработной плате шахтеров занимает около 10% от общей задолженности по оплате труда среди предприятий промышленности. В структуре задолженности по заработной плате неплатежи потребителей угольной продукции составляют 91,7%, неплатежи из бюджета – 6,9%.

Это связано с тем, что оплата потребителями поставленной им угольной продукции в основном производится в виде зачетов и бартера, а расчеты «живыми деньгами» составляют лишь 38%, в то время как для нормальной работы организаций угольной промышленности и обеспечения простого воспроизводства необходимо не менее 70%.





ДИНАМИКА ДЕБИТОРСКОЙ И КРЕДИТОРСКОЙ ЗАДОЛЖЕННОСТЕЙ ПО ПРЕДПРИЯТИЯМ УГЛЕДОБЫЧИ И УГЛЕОБОГАЩЕНИЯ, МЛН. РУБ. (В МАСШТАБЕ ЦЕН 1998 ГОДА)

Ценообразование в угольной промышленности ориентировано исключительно на интересы потребителей. Цены на угольную продукцию в 1997–1998 годах практически не изменялись, что повлекло за собой ухудшение финансово-экономического состояния большинства угледобывающих предприятий. И лишь в конце 1999 года в связи с многократным повышением стоимости материально-технических ресурсов цены на угольную продукцию выросли на 30%.

В 1997–1998 годах приостановился процесс развития эффективного ядра отрасли – строительство новых и поддержание перспективных предприятий. На развитие мощностей по добыче угля финансовых ресурсов катастрофически не хватало (рис. 8).

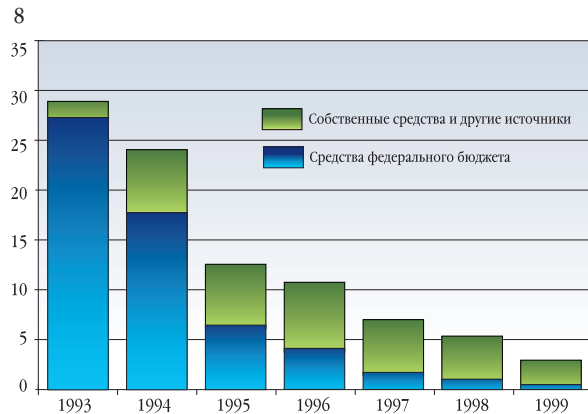
В условиях крайне ограниченных инвестиций строительные организации сворачивали работы на новостройках угольной промышленности. Особенно драматичная обстановка сложилась на строительстве разрезов в топливодефицитных районах Дальнего Востока, где сохраняется значительный разрыв между выбытием и вводом мощностей.

Требуется коренная перестройка деятельности по привлечению заемных средств в угольную промышленность. Крайне необходимо в рамках работы по согласованию условий получения следующих траншей второго займа Мирового банка предусмотреть увеличение удельного веса заемных средств, направляемых на возвратной основе на техническое перевооружение, реконструкцию и строительство предприятий.

Отнесение инвестиций к «плохим» дотациям явилось одной из главных причин резкого снижения средств на техническое перевооружение и поддержание действующих предприятий. Практически прекращено строительство новых шахт и развитие разрезов. Между тем сохранение рабочих мест на действующих предприятиях, перевод их на рентабельную работу приобретают особое социальное значение.

В 1999 году на техническое перевооружение, реконструкцию и строительство из бюджета выделено на возвратной основе всего 561,4 млн. руб.

Помимо рыночных механизмов на уровень цен влияют факторы государственного регулирования, в частности тарифная политика на транспорте, установленные соотношения цен на газ и уголь.



ИНВЕСТИЦИИ В КАПИТАЛЬНОЕ СТРОИТЕЛЬСТВО ЗА 1993–1999 ГОДАХ, МЛРД. РУБ. (В ЦЕНАХ 1998 ГОДА)

В мировой практике для устранения дискриминации угля соотношение его цены с газом регулируется в размере 1:1,35, что не дает преимущества в выборе вида топлива. На конец 1999 года в России цена газа была ниже цены угля на 10%, что приводит к вытеснению угля с рынка энергоносителей. Газ не требует специальной подготовки к сжиганию и должен иметь более высокую цену, в то время как уголь требует дополнительных затрат на подготовку к сжиганию, золоудалению и очистные сооружения и должен быть ниже по цене.

Для обеспечения общегосударственных интересов при использовании угольной продукции необходимо осуществлять государственное регулирование соотношения цен газ:уголь, исключающее дискриминацию энергетических углей при их совместном использовании на электростанциях.

СТРАТЕГИЯ РАЗВИТИЯ ОТРАСЛИ

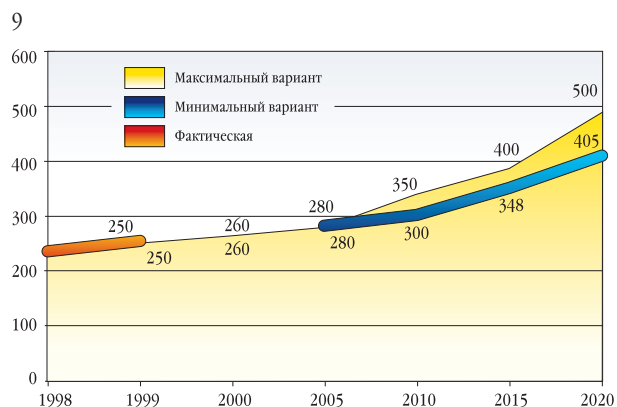
В последнее время все чаще отмечается недостаточная роль угля в топливно-энергетическом балансе России. Практически ни одна страна в мире не ориентирована в такой мере только на нефтегазовое топливо, как Россия. В то же время в мире на угольном топливе производится в среднем почти половина электроэнергии (44%), более половины в США и Германии (56–58%), от 70 до 98% в других угледобывающих странах. И только в России доля угля в производстве электроэнергии составляет 26%.

Действующая Энергетическая стратегия, одобренная Правительством РФ в 1995 году, была положена в основу практического реформирования ТЭК. Предполагалось приоритетное развитие газа, получившее название «газовая пауза».

Между тем, по прогнозу Международного энергетического агентства, уже к 2005 году мировое потребление энергоресурсов возрастет против 1990 года с 12,5 до 17,3 млрд. т у.т. (в 1,4 раза), а угля с 3,3 до 5 млрд. т у.т. (в 1,5 раза).

В первую очередь это связано с тем, что запасы нефти и газа значительно уступают разведанным запасам угля, а себестоимость их добычи и необходимые капиталовложения для ввода новых мощностей





ПРОГНОЗНЫЕ ОЦЕНКИ ДОБЫЧИ УГЛЯ
В РОССИИ ДО 2020 ГОДА, МЛН. ТОНН

постоянно возрастают. Задача более широкого использования угля в энергетике и технологических процессах получения углеводородов станет особо актуальной в нашей стране к 2020 году. В связи с этим уже сегодня необходимо ориентироваться на собственные ресурсы угля для удовлетворения спроса энергетике и экономики страны в целом с одновременным расширением экспортных возможностей России по поставкам угольной продукции.

В этой связи назрела необходимость существенно скорректировать направления развития энергетики России, имея в виду увеличение доли угля в энергетическом балансе на среднесрочную и долгосрочную перспективу.

Для повышения надежности топливного баланса и энергетической безопасности России уголь должен оставаться основным топливом не только для районов его традиционного использования – Сибири и Дальнего Востока, но и быть востребованным для более широкого применения в электроэнергетике Урала и европейской части страны.

Корректировка Энергетической стратегии должна заключаться в переходе от «газовой паузы» к концепции газоугольной альтернативы развития электроэнергетики.

Этапы реализации «газоугольной стратегии» в части угольной промышленности (рис. 9) могут состоять в следующем:

ЭТАП 1 охватывает период до 2010 года, когда осуществляется мобилизация всех ресурсов угольной промышленности, железнодорожного транспорта и энергетики по добыче, транспортировке и использованию угля при максимальной загрузке имеющихся производственных мощностей. По предварительным оценкам, на этом этапе использование угля может быть доведено до 300–350 млн. т;

ЭТАП 2 охватывает 2010–2020 годы, когда осуществляется дальнейшее наращивание добычи угля в Кузнецком и Канско-Ачинском бассейнах, имеющих федеральное значение. При этом потребуются осуществить радикальное изменение технологии добычи и использования угля на принципиально новой основе: в технологическую цепочку производства угольного топлива должно быть включено массовое обогащение углей на месте их добычи; совершенствование способов и средств транспортировки угля на дальние расстояния на базе радикального изменения технологий железнодорожного транспорта или создания иных видов транспорта (например, трубопроводного); широкое внедрение экологически эффективных технологий использования угля в электроэнергетике.

Эти инновационные мероприятия, безусловно, потребуют значительных капитальных вложений, но это, по всей видимости, единственный путь, позволяющий довести объемы добычи и использования угля до 400–500 млн. т к концу рассматриваемого периода.