

ПРОМЫШЛЕННОЕ ПРОИЗВОДСТВО В РОССИИ

ЗА ЯНВАРЬ-СЕНТЯБРЬ 1999 ГОДА

(ТЕРРИТОРИАЛЬНЫЙ АСПЕКТ)

ОСНОВНЫЕ ТЕНДЕНЦИИ

Промышленность страны после августовского кризиса 1998 года, сравнительно быстро восстановив докризисные объемы, в марте 1999 года вышла на траекторию роста. В апреле–июне проявилась устойчивая тенденция к вовлечению все большего числа субъектов Российской Федерации в стадию положительной динамики промышленного производства. В результате уже в мае на стадию роста вышли 70 регионов. В третьем квартале ситуация оставалась стабильной.

После августовского кризиса и последовавшего вплоть до февраля 1999 года промышленного спада средние характеристики динамики промышленного производства оказались на уровне 1996 года. Однако опасность того, что промышленность станет повторять динамику докризисного периода, была преодолена. В послекризисном сценарии определяющими оказались неинерционные тенденции. Был осуществлен активный вариант выхода промышленности из кризисного состояния. В марте 1999 года промышленность вновь вышла на траекторию роста – 101,4% (к марту 1998 года).

Выход на траекторию промышленного роста в данном случае оказался более динамичным, чем в конце 1997 – начале 1998 года. По прогнозам, основанным на восстановлении докризисной тенденции, начало роста приходилось на май. Рост начался на два месяца раньше. Есть основания считать, что мы имеем дело с принципиально иным вариантом развития событий, чем в докризисный период.

Вовлечение регионов в стадию промышленного роста в этот раз было практически лавинным. Причем показатели вплоть до февраля 1999 года не обещали бурного начала роста. То, что произошло в марте, представляет собой качественный скачок – число регионов с ростом достигло 59 (против 36 в феврале), а объем производства в группе растущих составил 60% (от всего по РФ), почти вдвое больше, чем в феврале.

В апреле произошла некоторая перегруппировка среди регионов, обеспечивающих промышленный рост.

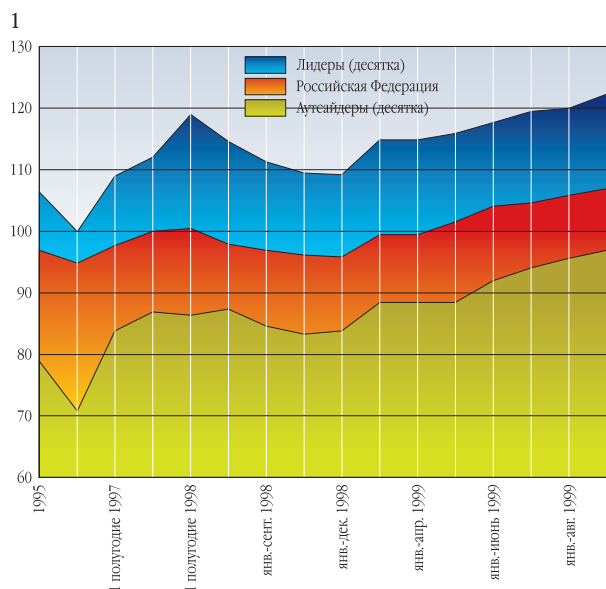
В связи с сезонным снижением ресурсной базы несколько замедлился рост в группе регионов с преобладанием сектора АПК. Оказался не подкрепленным конъюнктурой на внутреннем рынке мартовский рост промышленного производства в регионах с машиностроительной ориентацией. Особенно заметна нестабильность в промышленном производстве Санкт-Петербурга. После улучшения динамики в марте более чем на 10 процентных пункта (по сравнению с темпами февраля по отношению к соответствующему месяцу предыдущего года), в апреле произошел спад до 92 % (к апрелю 1998 года).

Одновременно произошло улучшение динамики роста объемов производства в регионах Поволжья, Западно-Сибирского экономического района и Дальнего Востока. В результате при некотором, хотя и небольшом, снижении числа регионов с ростом: в апреле – 58, в марте – 59 при средних темпах в группе «растущих» в апреле 106,8%, в марте – 108,5%, динамика в целом по стране заметно улучшалась. Основной итог первой стадии начавшегося роста – резкое возрастание веса регионов, вовлеченных в процесс промышленного роста. Если в марте доля промышленного производства в регионах с ростом составляла 60% от объемов по стране, то в мае уже 93,65%.

В последующие месяцы вес регионов с ростом постоянно возрастал и в сентябре достиг рекордной отметки – 97,5%.

ОБ УСТОЙЧИВОСТИ ПРОМЫШЛЕННОГО РОСТА

Оценивая результаты мая–сентября 1999 года, следует учесть, что в 1998 году уже в мае обнаружили первые признаки начинавшегося кризиса. Сравнение по базе мая 1998 года смещает текущие оценки примерно на 3 пункта в область более оптимистичных ожиданий. В сентябре смещение из-за резкого снижения базы может по ряду регионов составлять величину, соизмеримую с демонстрируемым ростом. Поэтому особое внимание следует уделять вопросам устойчивости происходящих процессов.



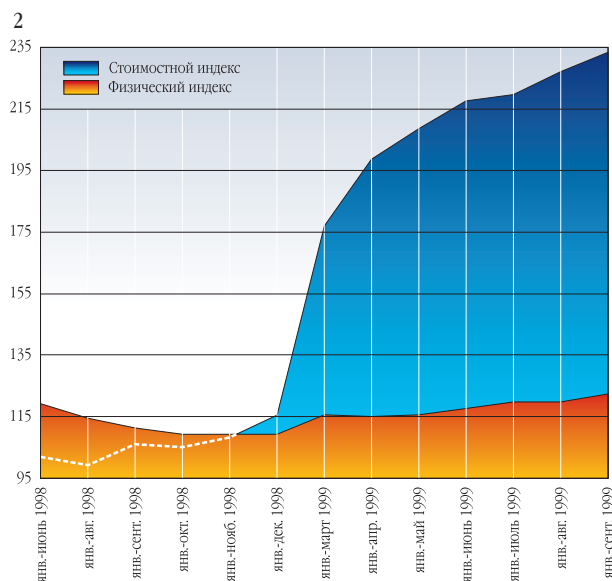
ДИНАМИКА ИНДЕКСОВ ФИЗИЧЕСКОГО ОБЪЕМА ПРОМЫШЛЕННОГО ПРОИЗВОДСТВА

В целом по году с учетом уже сложившихся тенденций можно прогнозировать рост промышленного производства в целом порядка 6-7 процентов, а по крупным и средним предприятиям 8-9 процентов. Приводимая оценка носит характер минимальной, но делается без учета ограничительных факторов. По нашим оценкам, ограничительные факторы системного порядка и в первую очередь влияние на рост низкого потребительского спроса должны проявиться не раньше осени 2000 года.

Для оценки устойчивости начавшегося промышленного роста важно соотнести тенденции роста стоимостной и физической составляющих. Подобный индикатор, хотя и косвенно, позволяет судить о тех возможностях, которые имели отечественные производители для реализации конкурентных преимуществ, предоставленных августовской девальвацией рубля. Принципиально, например, то обстоятельство, что по крайней мере в первые месяцы после кризиса производители резко цены не повышали, однако по итогам 1998 года рост производства в первой десятке лидеров практически сравнялся с ценовым ростом. В дальнейшем кратковременное равновесие было нарушено и ценовой рост стал преобладающим.

Наибольшее изменение темпов стоимостной составляющей в 1999 году придется, по-видимому, на I квартал. В дальнейшем должно происходить сближение динамики стоимостной и физической составляющих. Судя по характеру накопленных изменений вплоть до июля, ценовой рост заметно снижался и можно было ожидать, что инфляционный рост близок к насыщению. Однако, начиная с августа 1999 года, заметно сказались инфляционные ожидания и картина усугубилась. В этом году перелома тенденции не ожидается: текущие темпы роста физических объемов заметно отстают от темпов инфляции.

Следует отметить в этой связи, что в сложившейся ситуации у экономических субъектов не так уж много вариантов адекватной реакции на снижение потребительского спроса в результате девальвации. Инфляционная



ДИНАМИКА СТОИМОСТНОЙ И ФИЗИЧЕСКОЙ СОСТАВЛЯЮЩЕЙ В ИЗМЕНЕНИЯХ ОБЪЕМА ПРОМЫШЛЕННОГО ПРОИЗВОДСТВА (10 РЕГИОНОВ С НАИВЫСШИМИ ТЕМПАМИ В ПЕРИОД ПОСЛЕ КРИЗИСА)

волна позволяла розничной торговле некоторое время компенсировать потери от сужения рынка, однако рост оптовых цен постепенно сокращает и этот ресурс. Как следствие – резкое падение объемов розничного товарооборота. До февраля сохранялся более оптимистичный вариант: низкий покупательский спрос побуждал промышленность сдерживать стоимостную составляющую выпуска продукции с одновременным наращиванием физических объемов производства. Однако эластичность потребительского рынка к увеличению объемов продаж столь низка, что этот вариант эффективен лишь в сфере импортозамещения.

В настоящее время ограничения по платежеспособному спросу еще не достигли критической точки. Кризис наступит в случае, когда цены на продукцию внутреннего производителя станут сравнимыми с ценами импортеров. Если к этому моменту не будут предприняты дополнительные меры, то достигнутые в результате девальвации рубля преимущества отечественного производителя будут утрачены.

Общая тенденция роста текущих темпов промышленного производства оказалась преобладающей. Из месяца в месяц текущие темпы превышали накопленную динамику в 2-3 раза. Особенно в этом плане показательны месяцы первого полугодия, напротив, уже в августе и в большей степени сентябре сказался эффект снижения базы (за счет послекризисного падения объемов), поэтому высокие показатели второй половины года в анализе требуют корректировки.

Тем не менее общая тенденция к росту сохраняется даже в том случае, если учесть эффект смещения базы.

В первой десятке лидеров по темпам промышленного роста по итогам 9 месяцев 1999 года расположились такие регионы: Республика Карелия (119,7%), Краснодарский (124,2%), Ставропольский (115,3%) края, Ростовская область (122,4%). Средний рост за 9 месяцев (в отношении к январю–сентябрю 1998 г.) по группе лидеров составил 122,3% (при 109,2% за 1998 год). Как показывает анализ динамики промышленного производства последних лет, поведение группы лидеров может служить основани-



Таблица 1

**ДИНАМИКА ИНДЕКСОВ ФИЗИЧЕСКОГО ОБЪЕМА ПРОМЫШЛЕННОГО ПРОИЗВОДСТВА
(КРУПНЫЕ И СРЕДНИЕ ПРЕДПРИЯТИЯ) ПО РЕГИОНАМ РОССИЙСКОЙ ФЕДЕРАЦИИ ЗА 1995-1999 ГОДЫ**
(в % к соответствующему периоду предыдущего года)

	1995	1996	1997	1 полу- годие 1998	янв.- авг. 1998	янв.- сент. 1998	янв.- дек. 1998	янв.- май 1999	янв.- июнь 1999	янв.- сент. 1999
Лидеры (десятка)	106,3	100,1	112,1	119,1	114,5	111,2	109,2	115,9	117,7	122,3
Российская Федерация	97	95	99,9	100,5	98	96,9	96	101,5	104	107
Аутсайдеры (десятка)	79,0	70,8	86,8	86,4	87,5	84,6	83,8	88,5	92,1	96,8

Таблица 2

**ДИНАМИКА ПЕРЕХОДА НА СТАДИЮ РОСТА (КРУПНЫЕ И СРЕДНИЕ ПРЕДПРИЯТИЯ)
ПО РЕГИОНАМ РОССИЙСКОЙ ФЕДЕРАЦИИ С СЕНТЯБРЯ 1998 ПО ИЮНЬ 1999 ГОДА**
(индекс в % к соответствующему периоду предыдущего года)

	сент. 1998	дек. 1998	янв. 1999	март 1999	апрель 1999	май 1999	июль 1999	авг. 1999	сент. 1999
Число регионов (с ростом)	16	29	26	59	58	70	69	75	74
Индекс (средневзв.) %	107,8	105,3	109,7	108,5	106,8	110,7	111,7	120,9	123,3
Доля произв. в РФ (%)	10	31	30	60,4	76,86	93,65	92,86	96,79	97,49

Таблица 3

**ДИНАМИКА СТОИМОСТНОЙ И ФИЗИЧЕСКОЙ СОСТАВЛЯЮЩЕЙ В ИЗМЕНЕНИЯХ
ОБЪЕМА ПРОМЫШЛЕННОГО ПРОИЗВОДСТВА (КРУПНЫЕ И СРЕДНИЕ ПРЕДПРИЯТИЯ)
ДЕСЯТКА ЛУЧШИХ РЕГИОНОВ (В ПЕРИОД ПОСЛЕ КРИЗИСА)**
(в % к соответствующему периоду предыдущего года)

	1 полу- годие 1998	янв.- авг. 1998	янв.- сент. 1998	янв.- дек. 1998	янв.- март 1999	янв.- апр. 1999	янв.- май 1999	янв.- июнь 1999	янв.- сент. 1999
Физический индекс	119,1	114,5	111,2	109,2	115,6	114,8	115,9	117,7	122,3
Стоимостной индекс	101,6	99	106,2	115,7	177,2*	198,6	208,7	217,8	233,6

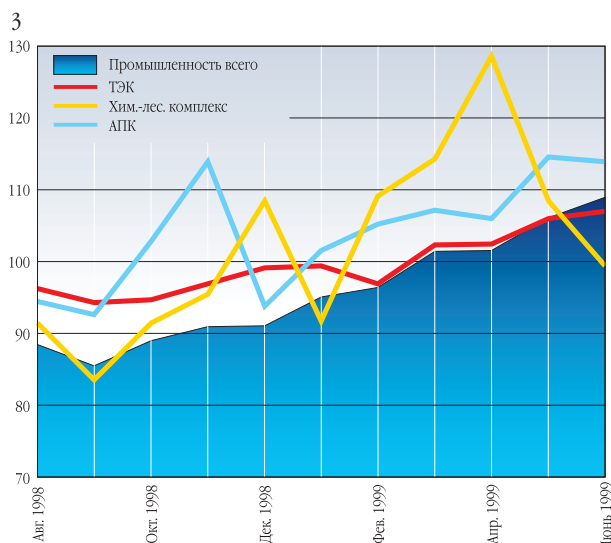
ем для прогноза поведения большой группы активных регионов. В данном случае можно ожидать дальнейшего наращивания темпов роста по группе основных регионов, уже вышедших на положительную динамику.

**РЕГИОНАЛЬНО-ОТРАСЛЕВЫЕ ОСОБЕННОСТИ
ПРОМЫШЛЕННОЙ ДИНАМИКИ**

Для регионов по группам промышленной ориентации итоги 9 месяцев 1999 года таковы, что практически все группы вышли на стадию роста с показателями, превышающими статистическую ошибку. Наименьший

рост у промышленности регионов группы ТЭК (20,4% от объема производства по РФ), индекс физического объема – 105% (к 9 месяцам 1998 года). Наибольший – у регионов химико-лесного комплекса – 115,8%. Несколько ниже у регионов группы АПК – 113%. Таким образом, опасения ряда экспертов, что девальвация рубля даст односторонние преимущества промышленности, ориентированной на экспорт, не оправдались. Первыми на стадию роста вышли регионы с импортозамещающей промышленностью: химико-лесного комплекса и АПК, уже в I квартале 1999 года имевшие рост в 4 процента. И только вслед за ними на стадию роста вышли регионы с экспортноориентированной промышленностью.





ИНДЕКСЫ ФИЗИЧЕСКОГО ОБЪЕМА ПРОМЫШЛЕННОГО ПРОИЗВОДСТВА РЕГИОНОВ ПО ОТДЕЛЬНЫМ ГРУППАМ ОТРАСЛЕВОЙ ОРИЕНТАЦИИ (в % к соответствующему периоду предыдущего года)

Весьма примечательно, что группа регионов, в которых преобладало производство продукции топливно-энергетического комплекса, в годы реформ еще не имела положительных темпов. Для регионов группы ТЭК выход на положительную динамику прогнозировался в первой половине 1999 года. Одновременно должен был начаться рост промышленности в регионах Западно-Сибирского экономического района, характерных наибольшей концентрацией предприятий ТЭКа. Для Западно-Сибирского экономического района это была первая попытка достичь промышленного роста.

Сделанные прогнозы подтвердились. Однако следует подчеркнуть, что положительная динамика промышленности регионов, ориентированных на ТЭК, во многом обязана благоприятной внешне экономической конъюнктуре (высокой цене на нефть). В то же время основные топливно-добывающие регионы: Ханты-Мансийский и Ямало-Ненецкий а.о. – еще далеки от динамики устойчивого положительного роста.

По итогам 9 месяцев можно отметить, что наиболее устойчивые темпы роста демонстрирует промышленность регионов, ориентированных на внутренний рынок. Преимущества, полученные от девальвации рубля, сохраняют и регионы, в которых экспортная составляющая хорошо сбалансирована с производством товаров на внутренний рынок: в первую очередь это группа регионов химико-лесного комплекса и отчасти группа, ориентированная на производство черной и цветной металлургии.

Следует особо подчеркнуть, что ядром стабильности начавшегося роста являются регионы, чья промышленность относится к разряду диверсифицированной, не имеющей заметного преобладания одной из специализаций. В этой наиболее многочисленной группе (25 регионов, 42 % населения) зафиксирован наибольший прирост физических объемов – 42 процента от всего прироста по стране. Есть основания утверждать, что мы имеем дело с общей тенденцией: экономический рост в ближайшие годы будет тесно связан

с процессом диверсификации. Динамика развития будет определяться не отдельной группой отраслей или отдельной группой регионов. Разумеется, регионы-лидеры и лидирующие отрасли должны по-прежнему нести на себе основное бремя риска по выбору основных приоритетов развития. Однако количественно динамика роста будет определяться большей группой регионов-средняков. Иными словами, политическая установка на развитие с опорой на регионы-локомотивы должна быть существенно переосмыслена.

Особого внимания требуют регионы, в которых продолжается промышленный спад. По итогам 9 месяцев – это 11 регионов (из 87, по которым есть данные). Большинство из них – из числа слабо развитых в промышленном отношении регионов специализации преимущественно на продукцию АПК – девять.

В основном это северные регионы, такие как Агинский-Бурятский, Коми-Пермяцкий, Эвенкийский а.о. Особую проблему представляют пограничные районы: Калининградская и Камчатская области. И наконец, крайне симптоматичен продолжающийся спад в промышленности Ямало-Ненецкого а.о., Чукотской а.о., относящихся к группе ТЭКа и «Черная и цветная металлургия» соответственно. Большинство экспертов склонны видеть в подобных провалах сырьевых регионов серьезное неблагоприятное в добывающих отраслях. Подверженные изменчивым конъюнктурным воздействиям сырьевые регионы не могут обеспечить стабильности производства без масштабных инвестиций.

В то же время ограничения со стороны платежеспособного спроса на продукцию еще не сказались на темпах роста в регионах, ориентированных на производство продукции более высокой степени переработки. Несмотря на заметное снижение реальных доходов населения, продукция регионов, ориентированных на АПК, продолжает устойчиво расти. Разумеется, при этом значительно сократились накопления населения. В то же время ситуация в целом остается существенно более диверсифицированной относительно конъюнктурных рисков, чем до девальвации рубля.

Таким образом, производство важнейших видов промышленной продукции по регионам страны за 9 месяцев 1999 года можно характеризовать следующим образом:

1. Обострившаяся в результате кризиса августа 1998 года поляризация промышленного производства по различным регионам сменилась более согласованной динамикой лидеров и аутсайдеров. Регионы, в которых продолжается спад, повторяют динамику регионов-лидеров: в группе аутсайдеров также идет восстановление положительной динамики, только с некоторым временным лагом.
2. В I половине 1999 года промышленный рост стал определяющей тенденцией для большинства регионов страны. В июне на 69 регионов с промышленным ростом, при средних темпах роста среди этой группы регионов в 111,7%, приходилось уже 93,6% объемов всей промышленной продукции крупных и средних предприятий страны в целом.
3. Тенденция к росту затронула производство большинства важнейших видов продукции, за исключе-



нием тех, отставание которых носит существенно технологический характер. Для обновления технологий по ряду видов продукции легкой и радиоэлектронной промышленности требуются значительные инвестиции. Расширение производства отдельных видов пищевой продукции требует времени для увеличения ресурсной базы.

4. В промышленности наблюдается явный рост импортозамещающего производства. Однако на данной стадии рост достигается за счет использования имеющегося оборудования и не вызвал роста фондообразующих производств.

5. В то же время имеют место негативные явления, связанные с нестабильностью роста, со снижением темпа из-за спросовых ограничений. Судя по характеру влияния на динамику роста, спросовые и ресурсные ограничения на данной стадии носят локальный характер.

6. Есть основания предполагать, что сложились условия для восстановления существенно большего удельного веса продукции перерабатывающих отраслей в структуре промышленного производства, чем то, которое установилось в результате беспрецедентного промышленного спада 1991–1996 годов.

Макроэкономический анализ темпов промышленного производства в региональном разрезе подтверждает, что необходимые предпосылки для относительного улучшения позиций перерабатывающих отраслей сформировались. В 1999 году отмечается более устойчивая динамика в регионах, ориентированных на производство продукции более высокой степени переработки в сравнении с регионами, имеющими промышленность сырьевой ориентации.

Таблица 4

ИНДЕКСЫ ФИЗИЧЕСКОГО ОБЪЕМА ПРОМЫШЛЕННОГО ПРОИЗВОДСТВА ПО РЕГИОНАМ РФ ЗА ЯНВАРЬ-СЕНТЯБРЬ 1999 ГОДА
(Регионы по экономическим районам)

	январь-сентябрь 1999 года			сентябрь 1999		III кв. 1999	II кв. 1999	I кв. 1999	1998	1997	
	ОБЪЕМ млн. руб.	В % к январю- сентябрю 1998	М	Доля в РФ	В % к сентябрю 1998	М	В % к III кв. 1998	В % к II кв. 1998	В % к I кв. 1998	В % к 1997	В % к 1996
РОССИЙСКАЯ ФЕДЕРАЦИЯ *	2032000	107,0		110,8%	120,2		116,0	105,5	98,0	94,8	101,9
РОССИЙСКАЯ ФЕДЕРАЦИЯ (агрегир.)**	1833976	108,9		100,0%	122,4		119,2	108,1	100,1	96,0	99,9
СЕВЕРНЫЙ РАЙОН	118345	108,0	VI	6,45%	121,6	VIII	117,4	105,5	103,1	98,5	102,6
Республика Карелия	12885	119,7	7	0,70%	138,1	16	127,8	115,3	115,8	97,4	100,5
Республика Коми	24341	102,0	72	1,33%	108,2	65	104,3	103,7	96,8	97,1	98,4
Архангельская область	17036	115,5	18	0,93%	158,5	3	138,1	106,5	96,1	105,4	100,1
Ненецкий а.о.	2573	108,4	46	0,14%	112,7	62	135,0	98,5	96,7	102,1	108,6
Вологодская область	36584	106,2	53	1,99%	116,6	51	113,7	104,1	100,4	97,9	100,2
Мурманская область	24926	105,3	57	1,36%	113,6	59	113,4	105,1	110,4	96,2	112,1
СЕВЕРО-ЗАПАДНЫЙ РАЙОН	101947	104,2	XI	5,56%	134,7	I	117,8	104,2	96,5	99,7	104,2
Санкт-Петербург	65093	100,6	75	3,55%	140,4	14	118,4	101,1	87,3	99,7	108,1
Ленинградская область	23011	109,0	42	1,25%	112,7	61	110,4	108,0	114,8	99,8	99,4
Новгородская область	10247	111,3	31	0,56%	145,1	10	126,3	108,5	102,6	98,7	101,0
Псковская область	3596	119,2	8	0,20%	137,3	18	132,1	116,8	108,3	100,8	92,4
ЦЕНТРАЛЬНЫЙ РАЙОН	310097	111,4	III	16,91%	123,7	VI	122,0	111,4	101,8	93,7	101,8
Брянская область	6785	111,0	32	0,37%	120,1	44	118,1	111,7	105,1	95,9	100,1
Владимирская область	16161	117,4	13	0,88%	167,6	1	142,7	119,0	95,4	95,5	112,0
Ивановская область	6758	103,3	63	0,37%	133,2	22	125,8	89,9	89,0	89,7	103,7
Калужская область	7988	111,0	33	0,44%	122,5	36	122,5	110,3	100,2	97,9	98,1
Костромская область	6418	109,1	41	0,35%	124,5	33	113,9	116,5	100,0	105,5	111,5
Москва	123305	104,4	60	6,72%	105,2	67	105,5	105,8	99,8	91,7	95,9
Московская область	56443	123,2	5	3,08%	151,2	8	140,9	119,1	105,0	90,9	105,3
Орловская область	6844	102,6	66	0,37%	118,6	49	109,4	108,5	100,9	81	107,8
Рязанская область	11245	108,0	49	0,61%	113,9	56	115,9	101,3	110,1	105,6	107,6
Смоленская область	13172	118,5	10	0,72%	123,9	34	124,9	126,8	104,8	90,2	98,6
Тверская область	12881	111,5	30	0,70%	151,9	7	141,3	107,3	101,2	106	99,8
Тульская область	19461	112,0	29	1,06%	104,1	68	115,2	117,8	101,2	94,8	99,5
Ярославская область	22636	119,0	9	1,23%	128,3	26	137,4	115,4	108,8	92,1	107,1
ВОЛГО-ВЯТСКИЙ РАЙОН	89018	110,4	IV	4,85%	125,1	IV	124,1	109,1	99,2	97,5	102,8
Республика Марий-Эл	4755	103,2	64	0,26%	113,2	60	107,6	105,7	93,7	101,9	104,6
Республика Мордовия	7166	114,1	23	0,39%	120,6	42	123,0	116,6	104,1	102,5	107,0
Чувашская республика	10044	106,8	51	0,55%	140,6	13	130,9	107,9	96,8	91,9	100,1
Кировская область	16126	113,1	26	0,88%	129,9	25	128,4	114,8	97,0	93,9	99,1
Нижегородская область	50927	110,4	35	2,78%	122,3	37	123,2	107,0	100,1	98,4	103,6
ЦЕНТРАЛЬНО-ЧЕРНОЗЕМНЫЙ РАЙОН	85973	107,3	VII	4,69%	129,5	III	126,4	106,4	98,3	97,9	100,7
Белгородская область	21893	108,0	48	1,19%	113,7	57	115,5	105,3	102,5	103,7	101,6
Воронежская область	16532	106,6	52	0,90%	119,8	46	116,6	106,2	97,4	90,6	104,7
Курская область	13676	108,3	47	0,75%	120,6	43	143,2	109,1	100,3	101,5	100,2
Липецкая область	27638	104,8	58	1,51%	142,4	12	132,1	104,0	93,8	94,2	96,5
Тамбовская область	6234	114,9	20	0,34%	158,1	4	126,1	113,0	101,0	102,6	104,7



	январь-сентябрь 1999 года				сентябрь 1999		III кв. 1999	II кв. 1999	I кв. 1999	1998	1997
	ОБЪЕМ млн. руб.	В % к январю- сентябрю 1998		Доля в РФ	В % к сентябрю 1998	М	В % к	В % к	В % к	В % к	В % к
		М	И				III кв. 1998	II кв. 1998	I кв. 1998	1997	1996
ПОВОЛЖСКИЙ РАЙОН	220916	112,1	II	12,05%	130,2	II	127,3	108,8	98,8	95,3	104,4
Республика Калмыкия	584	86,5	84	0,03%	72,8	86	77,9	81,9	75,8	83,7	86,8
Республика Татарстан	64153	108,7	45	3,50%	117,8	50	115,6	108,3	100,2	99,7	102,9
Астраханская область	6701	116,9	15	0,37%	133,0	23	123,6	122,8	103,3	114,3	109,0
Волгоградская область	28284	113,0	27	1,54%	126,1	29	125,1	106,8	102,0	99,9	95,9
Пензенская область	9199	125,1	3	0,50%	154,7	6	141,9	137,9	97,4	95	96,9
Самарская область	76228	112,3	28	4,16%	142,8	11	137,0	106,9	96,7	88,6	106,9
Саратовская область	21215	109,7	38	1,16%	131,2	24	124,2	105,2	101,4	101,3	102,3
Ульяновская область	14552	118,0	11	0,79%	121,8	39	131,8	108,8	95,8	86,8	118,0
СЕВЕРО-КАВКАЗСКИЙ РАЙОН	80511	120,3	I	4,39%	122,3	VII	130,0	121,5	109,7	100,1	89,1
Республика Адыгея	1415	139,3	2	0,08%	115,5	55	147,1	133,1	135,7	100,5	94,3
Республика Дагестан	2154	91,4	83	0,12%	80,5	84	90,1	91,7	91,1	92,4	98,8
Ингушская республика	257	0,0	88	0,01%	0,0	88			123,1	...	74,3
Кабардино-Балкарская респ.	2499	117,2	14	0,14%	155,1	5	134,9	108,7	107,3	103,9	95,3
Респ. Карачаево-Черкесия	1378	113,9	25	0,08%	125,8	32	127,2	105,2	104,0	87	105,7
Респ. Северная Осетия	2129	114,5	21	0,12%	121,6	40	123,2	128,9	95,2	94	83,2
Чеченская республика	0	0,0	89	0,00%	0,0	89			0,0	...	
Краснодарский край	29416	124,2	4	1,60%	127,8	27	134,6	117,7	113,5	94,8	86,4
Ставропольский край	14475	115,3	19	0,79%	123,7	35	120,9	119,2	111,1	116,6	84,1
Ростовская область	26788	122,4	6	1,46%	126,1	31	133,1	128,9	106,9	97,8	91,2
УРАЛЬСКИЙ РАЙОН	312726	106,7	VIII	17,05%	124,6	V	116,7	106,7	97,8	93,3	99,8
Республика Башкортостан	59463	103,4	62	3,24%	112,6	63	108,7	102,8	98,6	96,3	96,4
Удмуртская республика	21546	105,4	55	1,17%	120,0	45	113,4	104,1	99,8	97,6	100,5
Курганская область	7214	102,4	67	0,39%	95,8	78	97,8	116,9	98,2	102,3	99,1
Оренбургская область	28288	102,6	65	1,54%	118,7	48	108,5	106,5	98,2	95,4	100,1
Пермская область	54230	105,8	54	2,96%	116,2	53	112,4	104,5	99,9	93,8	107,3
Коми-Пермяцкий а.о.	170	96,9	81	0,01%	94,5	79	110,3	89,2	96,8	97,2	99,0
Свердловская область	80039	109,3	40	4,36%	134,8	19	123,0	107,3	96,8	93,9	96,5
Челябинская область	61776	110,2	37	3,37%	137,8	17	126,3	110,5	95,7	86	101,5
ЗАПАДНО-СИБИРСКИЙ РАЙОН	242252	105,9	IX	13,21%	111,7	XI	115,3	106,1	98,8	95,0	97,1
Республика Алтай	169	158,4	1	0,01%	85,5	82	89,7	164,9	370,0	81,1	111,6
Алтайский край	14609	116,3	16	0,80%	127,5	28	133,8	118,9	98,1	88,2	92,1
Кемеровская область	43639	117,5	12	2,38%	126,1	30	126,0	114,4	104,8	95,2	93,8
Новосибирская область	16638	105,4	56	0,91%	109,4	64	113,9	101,4	96,2	89,4	89,6
Омская область	11818	102,1	70	0,64%	102,9	70	103,2	101,3	97,3	82,5	94,1
Томская область	9547	102,2	69	0,52%	115,6	54	109,8	102,3	94,0	95,7	97,0
Тюменская область	7296	115,9	17	0,40%	159,4	2	124,0	107,3	102,1	70,1	93,4
Ханты-Мансийский а.о.	108586	101,9	73	5,92%	106,9	66	104,7	103,1	97,8	98,9	101,9
Ямало-Ненецкий а.о.	29950	98,5	79	1,63%	98,5	76	98,5	100,8	96,2	99,5	96,8
ВОСТОЧНО-СИБИРСКИЙ РАЙОН	156653	108,9	V	8,54%	116,1	IX	115,2	105,7	104,2	98,9	96,8
Республика Бурятия	5860	114,0	24	0,32%	133,2	21	127,3	107,3	107,6	94,8	100,5
Республика Тыва	394	110,4	34	0,02%	92,0	81	122,3	90,2	102,6	91,4	87,1
Республика Хакасия	7170	100,7	74	0,39%	100,6	74	100,8	100,9	107,0	93	100,7
Красноярский край	88892	108,8	43	4,85%	113,6	58	113,7	104,5	104,0	99,3	101,9
Таймырский а.о.	47	99,2	77	0,00%	93,5	80	103,5	95,2	111,6	135,2	70,7
Эвенкийский а.о.	9	82,9	86	0,00%	104,1	69	76,9	0,0	...	81,4	96,6
Иркутская область	49159	109,6	39	2,68%	121,4	41	119,8	107,1	102,9	100,4	88,1
Усть-Ордынский Бурятский а.о.	82	103,7	61	0,00%	74,8	85	101,9	110,0	104,9	85,2	70,5
Читинская область	4993	108,8	44	0,27%	96,0	77	103,1	116,4	110,9	94,7	91,3
Агинский Бурятский а.о.	47	97,4	80	0,00%	98,5	75	127,4	0,0	71,4	190,8	90,2
ДАЛЬНЕВОСТОЧНЫЙ РАЙОН	108790	105,7	X	5,93%	115,5	X	116,9	98,7	97,7	100,0	100,4
Республика Саха (Якутия)	35990	104,4	59	1,96%	101,3	72	103,5	104,1	101,2	107	95,8
Еврейская авт.область	577	102,1	71	0,03%	121,9	38	117,1	111,4	94,0	88,1	92,7
Чукотский авт.округ	1299	86,1	85	0,07%	82,4	83	106,1	122,4	79,9	84,2	163,5
Приморский край	25913	107,0	50	1,41%	133,6	20	134,9	97,3	85,5	90,4	94,4
Хабаровский край	17507	110,2	36	0,95%	139,1	15	116,4	97,5	120,2	101,9	93,5
Амурская область	4504	100,5	76	0,25%	100,8	73	97,5	98,1	95,2	89,9	94,5
Камчатская область	6328	98,7	78	0,35%	145,6	9	123,8	84,0	84,2	86,4	93,1
Корякский а.о.	893	63,4	87	0,05%	41,9	87	43,3	0,0	59,1	117,8	91,4
Магаданская область	5289	102,2	68	0,29%	102,8	71	107,6	105,4	119,4	122,1	87,0
Сахалинская область	10490	114,2	22	0,57%	119,2	47	130,9	98,9	84,8	103	88,2
Калининградская область	6748	96,5	82	0,37%	116,5	52	101,9	93,9	92,7	90,9	98,0

* Данные Госкомстата по РФ в целом за 1997 год приведены с учетом оценки объемов производства малых, совместных предприятий, промышленных подразделений при непромышленных организациях, а также с учетом оценки неформальной экономики.

** Данные Госкомстата приведены по крупным и средним предприятиям

*** Данные рассчитаны Департаментом экономики федеративных отношений



Таблица 5

ИНДЕКСЫ ФИЗИЧЕСКОГО ОБЪЕМА ПРОМЫШЛЕННОГО ПРОИЗВОДСТВА ПО РЕГИОНАМ РФ ЗА ЯНВАРЬ-СЕНТЯБРЬ 1999 ГОДА
(регионы по группам промышленной ориентации)

	январь-сентябрь 1999 года				сентябрь 1999		III кв. 1999	II кв. 1999	I кв. 1999	1998	1997
	ОБЪЕМ млн. руб.	В % к январю- сентябрю 1998	М	Доля в РФ	В % к сентябрю 1998	М	В % к	В % к	В % к	В % к	В % к
							III кв. 1998	II кв. 1998	I кв. 1998	1997	1996
Российская Федерация *	2032000	107,0		110,8%	120,2		116,0	105,5	98,0	94,8	101,9
Российская Федерация (агрегир.)**	1833976	108,9	100,0%	122,4	119,2	108,1	100,1	96***	99,9		
ТЭК	374156	105,0	VI	20,40%	111,6	VI	109,5	104,8	99,7	97,4	98,3
Ямало-Ненецкий а.о.	29950	98,5	79	1,63%	98,5	76	98,5	100,8	96,2	99,5	96,8
Ханты-Мансийский а.о.	108586	101,9	73	5,92%	106,9	66	104,7	103,1	97,8	98,9	101,9
Ненецкий а.о.	2573	108,4	46	0,14%	112,7	62	135,0	98,5	96,7	102,1	108,6
Республика Коми	24341	102,0	72	1,33%	108,2	65	104,3	103,7	96,8	97,1	98,4
Омская область	11818	102,1	70	0,64%	102,9	70	103,2	101,3	97,3	82,5	94,1
Амурская область	4504	100,5	76	0,25%	100,8	73	97,5	98,1	95,2	89,9	94,5
Сахалинская область	10490	114,2	22	0,57%	119,2	47	130,9	98,9	84,8	103,0	88,2
Рязанская область	11245	108,0	49	0,61%	113,9	56	115,9	101,3	110,1	105,6	107,6
Республика Башкортостан	59463	103,4	62	3,24%	112,6	63	108,7	102,8	98,6	96,3	96,4
Оренбургская область	28288	102,6	65	1,54%	118,7	48	108,5	106,5	98,2	95,4	100,1
Астраханская область	6701	116,9	15	0,37%	133,0	23	123,6	122,8	103,3	114,3	109,0
Кемеровская область	43639	117,5	12	2,38%	126,1	30	126,0	114,4	104,8	95,2	93,8
Томская область	9547	102,2	69	0,52%	115,6	54	109,8	102,3	94,0	95,7	97,0
Ленинградская область	23011	109,0	42	1,25%	112,7	61	110,4	108,0	114,8	99,8	99,4
ЧЕРНАЯ И ЦВЕТНАЯ МЕТАЛЛУРГИЯ	391496	107,6	V	21,35%	122,3	IV	117,7	106,0	100,4	96,1	101,6
Вологодская область	36584	106,2	53	1,99%	116,6	51	113,7	104,1	100,4	97,9	100,2
Липецкая область	27638	104,8	58	1,51%	142,4	12	132,1	104,0	93,8	94,2	96,5
Республика Саха (Якутия)	35990	104,4	59	1,96%	101,3	72	103,5	104,1	101,2	107,0	95,8
Челябинская область	61776	110,2	37	3,37%	137,8	17	126,3	110,5	95,7	86,0	101,5
Красноярский край	88892	108,8	43	4,85%	113,6	58	113,7	104,5	104,0	99,3	101,9
Мурманская область	24926	105,3	57	1,36%	113,6	59	113,4	105,1	110,4	96,2	112,1
Свердловская область	80039	109,3	40	4,36%	134,8	19	123,0	107,3	96,8	93,9	96,5
Белгородская область	21893	108,0	48	1,19%	113,7	57	115,5	105,3	102,5	103,7	101,6
Чукотский округ	1299	86,1	85	0,07%	82,4	83	106,1	122,4	79,9	84,2	163,5
Магаданская область	5289	102,2	68	0,29%	102,8	71	107,6	105,4	119,4	122,1	87,0
Республика Хакасия	7170	100,7	74	0,39%	100,6	74	100,8	100,9	107,0	93,0	100,7
ХИМ.-ЛЕС. КОМПЛЕКС	40168	115,8	I	2,19%	148,3	I	131,8	109,8	104,4	101,2	99,1
Новгородская область	10247	111,3	31	0,56%	145,1	10	126,3	108,5	102,6	98,7	101,0
Архангельская область	17036	115,5	18	0,93%	158,5	3	138,1	106,5	96,1	105,4	100,1
Республика Карелия	12885	119,7	7	0,70%	138,1	16	127,8	115,3	115,8	97,4	100,5
МАШИНОСТРОЕНИЕ	256584	109,6	IV	13,99%	137,3	II	128,1	108,0	95,3	94,7	106,0
Самарская область	76228	112,3	28	4,16%	142,8	11	137,0	106,9	96,7	88,6	106,9
Ульяновская область	14552	118,0	11	0,79%	121,8	39	131,8	108,8	95,8	86,8	118,0
Нижегородская область	50927	110,4	35	2,78%	122,3	37	123,2	107,0	100,1	98,4	103,6
Курганская область	7214	102,4	67	0,39%	95,8	78	97,8	116,9	98,2	102,3	99,1
Пензенская область	9199	125,1	3	0,50%	154,7	6	141,9	137,9	97,4	95,0	96,9
Чувашская Республика	10044	106,8	51	0,55%	140,6	13	130,9	107,9	96,8	91,9	100,1
Санкт-Петербург	65093	100,6	75	3,55%	140,4	14	118,4	101,1	87,3	99,7	108,1
Республика Мордовия	7166	114,1	23	0,39%	120,6	42	123,0	116,6	104,1	102,5	107,0
Владимирская область	16161	117,4	13	0,88%	167,6	1	142,7	119,0	95,4	95,5	112,0
АГРОПРОМЫШЛЕННЫЙ КОМПЛЕКС	105281	113,0	II	5,74%	124,5	III	122,0	110,0	104,1	95,3	94,9
Усть-Ордынский Бурятский а.о.	82	103,7	61	0,00%	74,8	85	101,9	110,0	104,9	85,2	70,5
Агинский Бурятский а.о.	47	97,4	80	0,00%	98,5	75	127,4	0,0	71,4	190,8	90,2
Республика Алтай	169	158,4	1	0,01%	85,5	82	89,7	164,9	370,0	81,1	111,6
Таймырский а.о.	47	99,2	77	0,00%	93,5	80	103,5	95,2	111,6	135,2	70,7
Коми-Пермяцкий а.о.	170	96,9	81	0,01%	94,5	79	110,3	89,2	96,8	97,2	99,0
Эвенкийский а.о.	9	82,9	86	0,00%	104,1	69	76,9	0,0	...	81,4	96,6
Республика Адыгея	1415	139,3	2	0,08%	115,5	55	147,1	133,1	135,7	100,5	94,3
Республика Тыва	394	110,4	34	0,02%	92,0	81	122,3	90,2	102,6	91,4	87,1
Краснодарский край	29416	124,2	4	1,60%	127,8	27	134,6	117,7	113,5	94,8	86,4
Ингушская республика	257	0,0	88	0,01%	0,0	88			123,1	...	74,3
Республика Дагестан	2154	91,4	83	0,12%	80,5	84	90,1	91,7	91,1	92,4	98,8
Республика Калмыкия	584	86,5	84	0,03%	72,8	86	77,9	81,9	75,8	83,7	86,8
Кабардино-Балкарская респ.	2499	117,2	14	0,14%	155,1	5	134,9	108,7	107,3	103,9	95,3
Корякский а.о.	893	63,4	87	0,05%	41,9	87	43,3	0,0	59,1	117,8	91,4
Калининградская область	6748	96,5	82	0,37%	116,5	52	101,9	93,9	92,7	90,9	98,0



	январь–сентябрь 1999 года				сентябрь 1999		III кв. 1999	II кв. 1999	I кв. 1999	1998	1997
	ОБЪЕМ млн. руб.	В % к январю– сентябрю 1998	М	Доля в РФ	В % к сентябрю 1998	М	В % к	В % к	В % к	В % к	В % к
							III кв. 1998	II кв. 1998	I кв. 1998	1997	1996
Псковская область	3596	119,2	8	0,20%	137,3	18	132,1	116,8	108,3	100,8	92,4
Республика Марий-Эл	4755	103,2	64	0,26%	113,2	60	107,6	105,7	93,7	101,9	104,6
Тамбовская область	6234	114,9	20	0,34%	158,1	4	126,1	113,0	101,0	102,6	104,7
Брянская область	6785	111,0	32	0,37%	120,1	44	118,1	111,7	105,1	95,9	100,1
Тюменская область	7296	115,9	17	0,40%	159,4	2	124,0	107,3	102,1	70,1	93,4
Орловская область	6844	102,6	66	0,37%	118,6	49	109,4	108,5	100,9	81,0	107,8
Респ. Карачаево-Черкесия	1378	113,9	25	0,08%	125,8	32	127,2	105,2	104,0	87,0	105,7
Ставропольский край	14475	115,3	19	0,79%	123,7	35	120,9	119,2	111,1	116,6	84,1
Камчатская область	6328	98,7	78	0,35%	145,6	9	123,8	84,0	84,2	86,4	93,1
Еврейская авт.область	577	102,1	71	0,03%	121,9	38	117,1	111,4	94,0	88,1	92,7
Респ. Северная Осетия	2129	114,5	21	0,12%	121,6	40	123,2	128,9	95,2	94,0	83,2
ДИВЕРСИФИЦИРОВАННЫЕ	666291	110,4	III	36,33%	122,0	V	120,8	109,2	101,1	95,3	100,0
Москва	123305	104,4	60	6,72%	105,2	67	105,5	105,8	99,8	91,7	95,9
Пермская область	54230	105,8	54	2,96%	116,2	53	112,4	104,5	99,9	93,8	107,3
Иркутская область	49159	109,6	39	2,68%	121,4	41	119,8	107,1	102,9	100,4	88,1
Ярославская область	22636	119,0	9	1,23%	128,3	26	137,4	115,4	108,8	92,1	107,1
Хабаровский край	17507	110,2	36	0,95%	139,1	15	116,4	97,5	120,2	101,9	93,5
Республика Татарстан	64153	108,7	45	3,50%	117,8	50	115,6	108,3	100,2	99,7	102,9
Удмуртская Республика	21546	105,4	55	1,17%	120,0	45	113,4	104,1	99,8	97,6	100,5
Ивановская область	6758	103,3	63	0,37%	133,2	22	125,8	89,9	89,0	89,7	103,7
Тверская область	12881	111,5	30	0,70%	151,9	7	141,3	107,3	101,2	106,0	99,8
Смоленская область	13172	118,5	10	0,72%	123,9	34	124,9	126,8	104,8	90,2	98,6
Волгоградская область	28284	113,0	27	1,54%	126,1	29	125,1	106,8	102,0	99,9	95,9
Московская область	56443	123,2	5	3,08%	151,2	8	140,9	119,1	105,0	90,9	105,3
Тульская область	19461	112,0	29	1,06%	104,1	68	115,2	117,8	101,2	94,8	99,5
Ростовская область	26788	122,4	6	1,46%	126,1	31	133,1	128,9	106,9	97,8	91,2
Республика Бурятия	5860	114,0	24	0,32%	133,2	21	127,3	107,3	107,6	94,8	100,5
Читинская область	4993	108,8	44	0,27%	96,0	77	103,1	116,4	110,9	94,7	91,3
Костромская область	6418	109,1	41	0,35%	124,5	33	113,9	116,5	100,0	105,5	111,5
Курская область	13676	108,3	47	0,75%	120,6	43	143,2	109,1	100,3	101,5	100,2
Кировская область	16126	113,1	26	0,88%	129,9	25	128,4	114,8	97,0	93,9	99,1
Приморский край	25913	107,0	50	1,41%	133,6	20	134,9	97,3	85,5	90,4	94,4
Саратовская область	21215	109,7	38	1,16%	131,2	24	124,2	105,2	101,4	101,3	102,3
Алтайский край	14609	116,3	16	0,80%	127,5	28	133,8	118,9	98,1	88,2	92,1
Новосибирская область	16638	105,4	56	0,91%	109,4	64	113,9	101,4	96,2	89,4	89,6
Калужская область	7988	111,0	33	0,44%	122,5	36	122,5	110,3	100,2	97,9	98,1
Воронежская область	16532	106,6	52	0,90%	119,8	46	116,6	106,2	97,4	90,6	104,7

Чеченская республика

* Данные Госкомстата по РФ в целом за 1997 год приведены с учетом оценки объемов производства малых, совместных предприятий, промышленных подразделений при непромышленных организациях, а также с учетом оценки неформальной экономики.

** Данные Госкомстата приведены по крупным и средним предприятиям

*** Данные рассчитаны Департаментом экономики федеративных отношений

Северный район	118345	108,0	VI	6,45%	121,6	VIII	117,4	105,5	103,1	98,5	102,6
Северо-Западный район	101947	104,2	XI	5,56%	134,7	I	117,8	104,2	96,5	99,7	104,2
Центральный район	310097	111,4	III	16,91%	123,7	VI	122,0	111,4	101,8	93,7	101,8
Волго-Вятский район	89018	110,4	IV	4,85%	125,1	IV	124,1	109,1	99,2	97,5	102,8
ЦЧР	85973	107,3	VII	4,69%	129,5	III	126,4	106,4	98,3	97,9	100,7
Поволжский район	220916	112,1	II	12,05%	130,2	II	127,3	108,8	98,8	95,3	104,4
Северо-Кавказский район	80511	120,3	I	4,39%	122,3	VII	130,0	121,5	109,7	100,1	89,1
Уральский район	312726	106,7	VIII	17,05%	124,6	V	116,7	106,7	97,8	93,3	99,8
Западно-Сибирский район	242252	105,9	IX	13,21%	111,7	XI	115,3	106,1	98,8	95,0	97,1
Восточно-Сибирский район	156653	108,9	V	8,54%	116,1	IX	115,2	105,7	104,2	98,9	96,8
Дальневосточный район	108790	105,7	X	5,93%	115,5	X	116,9	98,7	97,7	100,0	100,4