

# СТАТИСТИКА

## ПРОМЫШЛЕННОЕ ПРОИЗВОДСТВО

Индекс промышленного производства<sup>1</sup> в мае 2005 года по сравнению с маем 2004 года составил 101,4%, в январе–мае по сравнению с соответствующим периодом предыдущего года – 103,6%.

### ИНДЕКСЫ ПРОМЫШЛЕННОГО ПРОИЗВОДСТВА

Таблица 1

	В % к			В % к	
	соответствующему периоду предыдущего года	предыдущему периоду		соответствующему периоду предыдущего года	предыдущему периоду
	<b>2004</b>				
Январь	106,4	87,2	<b>Январь–сентябрь</b>	<b>107,4</b>	
Февраль	108,5	100,8	Октябрь	104,6	104,0
Март	107,4	109,5	Ноябрь	112,5	104,7
<b>I квартал</b>	<b>107,4</b>	<b>95,6</b>	Декабрь	104,6	102,5
Апрель	105,4	95,4	<b>IV квартал</b>	<b>107,1</b>	<b>108,4</b>
Май	106,9	96,6	<b>Год</b>	<b>107,3</b>	
<b>Январь–май</b>	<b>106,9</b>			<b>2005</b>	
Июнь	109,3	103,0	Январь	102,1	85,1
<b>II квартал</b>	<b>107,2</b>	<b>100,2</b>	Февраль	105,1	103,8
<b>I полугодие</b>	<b>107,3</b>		Март	104,0	108,1
Июль	106,9	101,4	<b>I квартал</b>	<b>103,9</b>	<b>92,4</b>
Август	109,7	101,7	Апрель	105,0	96,4
Сентябрь	106,1	99,4	Май	101,4	93,6
<b>III квартал</b>	<b>107,5</b>	<b>103,2</b>	<b>Январь–май</b>	<b>103,6</b>	

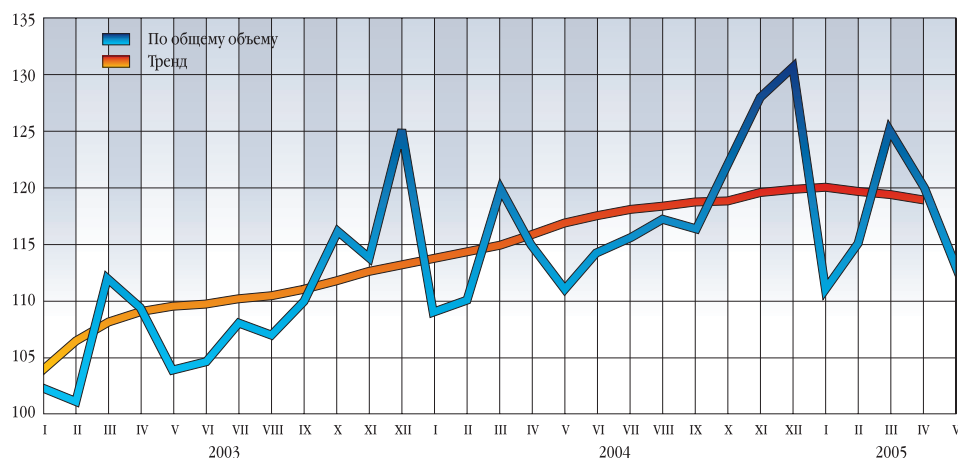
<sup>1</sup> Индекс промышленного производства охватывает следующие виды деятельности: «добыча полезных ископаемых», «обрабатываю-

щие производства», «производство и распределение электроэнергии, газа и воды». Он рассчитывается на основе динамики производства

730 важнейших товаров-представителей (в натуральном или стоимостном выражении). В качестве весов используется структура ва-

ловой добавленной стоимости по видам экономической деятельности за базисный (2002) год.

ИНДЕКСЫ ПРОМЫШЛЕННОГО ПРОИЗВОДСТВА  
(в процентах к среднемесячному значению 2002 года)



ДОБЫЧА ПОЛЕЗНЫХ  
ИСКОПАЕМЫХ

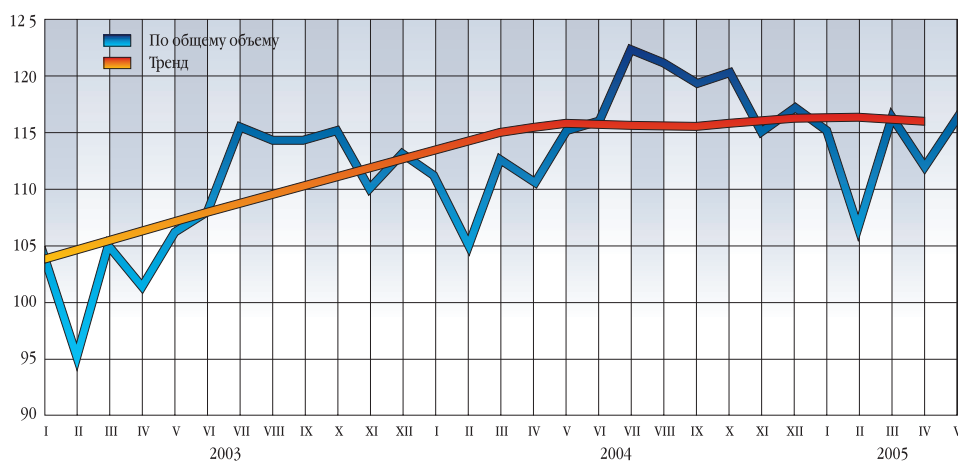
Индекс производства по виду деятельности «добыча полезных ископаемых» в мае 2005 года по сравнению с маем 2004 года составил 101,3%, в январе-мае по сравнению с соответствующим периодом предыдущего года – 101,9%.

Таблица 2

ДИНАМИКА ДОБЫЧИ ПОЛЕЗНЫХ ИСКОПАЕМЫХ

		В % к				В % к				
		соответствующему периоду предыдущего года		предыдущему периоду		соответствующему периоду предыдущего года		предыдущему периоду		
<b>2004</b>										
Январь	107,1	98,9	<b>Январь-сентябрь</b>		107,2					
Февраль	110,6	94,2	Октябрь	104,9	101,3					
Март	107,7	107,5	Ноябрь	104,7	95,7					
<b>I квартал</b>	<b>108,4</b>	<b>97,7</b>	Декабрь	104,0	102,0					
Апрель	108,6	97,6	<b>IV квартал</b>	<b>104,6</b>	<b>97,6</b>					
Май	107,8	104,0	<b>Год</b>	<b>106,5</b>						
<b>Январь-май</b>	<b>108,3</b>									
Июнь	107,8	101,3								
<b>II квартал</b>	<b>108,1</b>	<b>103,5</b>								
<b>I полугодие</b>	<b>108,2</b>									
Июль	105,8	104,9								
Август	105,9	99,1								
Сентябрь	104,1	98,3								
<b>III квартал</b>	<b>105,3</b>	<b>106,0</b>								
<b>2005</b>										
Январь	103,2	98,1								
Февраль	101,1	92,2								
Март	103,0	109,6								
<i>I квартал</i>	<i>102,5</i>	95,7								
Апрель	101,1	95,9								
Май	101,3	104,0								
<b>Январь-май</b>	<b>101,9</b>									

ДИНАМИКА ДОБЫЧИ ПОЛЕЗНЫХ ИСКОПАЕМЫХ  
(в процентах к среднемесячному значению 2002 года)



Индекс производства в мае 2005 года по сравнению с маем 2004 года по виду деятельности «добыча топливно-энергетических полезных ископаемых» составил 101,5%, по виду деятельности «добыча полезных ископаемых, кроме топливно-энергетических» – 98,1%, в январе-мае с.г. по сравнению с соответствующим периодом предыдущего года – 102,5% и 96,7% соответственно.



Таблица 3

## ПРОИЗВОДСТВО ОТДЕЛЬНЫХ ВИДОВ ПИЩЕВЫХ ПРОДУКТОВ, ВКЛЮЧАЯ НАПИТКИ, И ТАБАКА

	Май 2005, тыс. тонн	В % к		Январь- май 2005 в % к январю- маю 2004		Май 2005, тыс. тонн	В % к		Январь- май 2005 в % к январю- маю 2004
		маю 2004	апрелю 2005				маю 2004	апрелю 2005	
<b>ПРОИЗВОДСТВО МЯСА И МЯСОПРОДУКТОВ</b>					<b>Масло животное</b>				
Мясо, включая субпродукты		106,5	100,1	104,8		24,4	96,7	122,6	101,3
I категории	146	110,8	98,1	105,4		33,7	103,0	114,7	106,9
Мясные полуфабрикаты	73,5	132,8	105,6	133,8		43,2	103,8	124,5	94,6
Жиры животные пищевые топленые	1,1	76,0	93,1	72,0		82,4	118,7	115,0	117,3
Колбасные изделия	163	104,0	99,8	105,7	<b>ПРОИЗВОДСТВО ПРОДУКТОВ МУКОМОЛЬНО-КРУПЯНОЙ ПРОМЫШЛЕННОСТИ, КРАХМАЛОВ И КРАХМАЛОПРОДУКТОВ</b>				
Консервы мясные, млн. усл. банок	42,6	113,4	118,1	106,9	Мука	786	93,5	93,8	93,1
<b>ПЕРЕРАБОТКА И КОНСЕРВИРОВАНИЕ РЫБО- И МОРЕПРОДУКТОВ<sup>1</sup></b>					Крупа	65,7	94,5	84,4	108,0
Рыба живая (без сельди)	8,7	74,4	53,9	100,4	Продукты из кукурузы и других видов зерновых культур	4,0	96,4	76,1	104,8
Рыба охлажденная (без сельди)	10,0	147,3	85,1	169,3	Патока крахмальная	24,7	101,5	92,9	107,5
Рыба мороженая (без сельди)	141	115,2	84,7	121,8	<b>ПРОИЗВОДСТВО ГОТОВЫХ КОРМОВ ДЛЯ ЖИВОТНЫХ</b>				
Рыба спецразделки (без сельди), т	421	88,8	60,3	117,3	Комбикорма	805	108,3	96,0	103,9
Филе рыбное мороженое (без сельди)	2,8	102,8	80,3	115,7	Белково-витаминные добавки	4,2	170,8	81,6	в 2,1 р.
Рыба соленая (без сельди)	2,0	114,7	77,9	115,0	<b>ПРОИЗВОДСТВО ПРОЧИХ ПИЩЕВЫХ ПРОДУКТОВ</b>				
Сельдь всех видов обработки	34,0	91,4	56,0	151,9	Хлеб и хлебобулочные изделия	655	94,8	101,3	96,1
Рыба копченая (без сельди)	2,7	99,9	90,7	109,5	Сахар-песок	346	133,0	126,1	110,4
Рыба сушено-вяленая	1,9	136,3	167,4	131,3	Макаронные изделия	83,1	106,2	99,9	103,0
Рыба пряного посола и маринованная (без сельди), т	280	149,3	55,6	в 2,3 р.	Кондитерские изделия	185	111,6	95,0	107,3
Изделия кулинарные	5,6	143,1	93,6	149,1	Чай натуральный (сортовой)				
Балычные изделия, т	154	102,8	76,7	110,7	Расфасованный	8,3	126,1	84,7	134,0
Фарш пищевой, т	261	104,2	96,9	81,7	Кофейные напитки, т	147	113,1	104,3	83,6
Икра, т	284	149,6	4,1	142,7	Майонез	43,2	121,2	93,9	120,8
Морепродукты пищевые	7,4	108,0	192,8	104,8	Пищевые концентраты	5,1	101,7	91,8	105,9
Консервы и пресервы рыбные и из морепродуктов, млн. усл. банок	52,6	97,5	79,5	105,8	Дрожжи хлебопекарные	10,1	85,7	96,1	89,4
<b>ПЕРЕРАБОТКА И КОНСЕРВИРОВАНИЕ КАРТОФЕЛЯ, ФРУКТОВ И ОВОЩЕЙ</b>					<b>ПРОИЗВОДСТВО НАПИТКОВ</b>				
Плодоовощные консервы, млн. усл. банок	593	113,5	107,6	107,3	Спирт этиловый из пищевого сырья, млн. дкл	5,0	94,8	91,3	96,4
Продукты из картофеля	2,0	72,3	114,6	66,3	Водка и ликероводочные изделия, млн. дкл	9,8	96,6	92,8	90,8
Быстрозамороженная плодоовощная продукция, т	537	182,7	39,4	в 3,9 р.	Вина шампанские и игристые, тыс. дкл	678	126,8	98,0	106,5
<b>ПРОИЗВОДСТВО РАСТИТЕЛЬНЫХ И ЖИВОТНЫХ МАСЕЛ И ЖИРОВ</b>					Коньяки, тыс. дкл	269	73,0	79,7	95,9
Масла растительные рафинированные	55,9	103,1	89,2	103,1	Вина виноградные, млн. дкл	2,7	87,5	99,1	73,6
Маргариновая продукция	44,4	108,8	79,9	114,4	Вина плодовые, тыс. дкл	197	61,5	76,7	65,6
<b>ПРОИЗВОДСТВО МОЛОЧНЫХ ПРОДУКТОВ</b>					Пиво, млн. дкл	89,6	108,0	121,7	102,9
Цельномолочная продукция (в пересчете на молоко)	815	108,6	103,8	106,5	Безалкогольные напитки, млн. дкл	48,4	112,9	119,0	112,7
Нежирная молочная продукция в пересчете на обезжиренное молоко	35,2	90,8	95,5	89,9	Воды минеральные, млн. полулитров	514	109,0	114,1	111,4
					<b>ПРОИЗВОДСТВО ТАБАЧНЫХ ИЗДЕЛИЙ</b>				
					Папиросы и сигареты, млрд. штук	29,8	96,8	85,8	105,2

<sup>1</sup>По этому виду деятельности приведены данные по всем рыбо- и морепродуктам, включая произведенные на борту рыболовных судов.



*Обработка древесины и производство изделий из дерева.* Индекс по обработке древесины и производству изделий из дерева в мае 2005 года по сравнению с маем 2004 года составил 111,5%, в январе–мае по сравнению с соответствующим периодом предыдущего года – 108,5%.

Таблица 4

## ДИНАМИКА ОБРАБОТКИ ДРЕВСИНЫ И ПРОИЗВОДСТВА ИЗДЕЛИЙ ИЗ ДЕРЕВА

	В % к			В % к	
	соответствующему периоду предыдущего года	предыдущему периоду		соответствующему периоду предыдущего года	предыдущему периоду
<b>2004</b>					
Январь	99,0	84,3	<b>Январь–сентябрь</b>	<b>102,2</b>	
Февраль	96,1	103,0	Октябрь	103,4	98,7
Март	100,1	114,4	Ноябрь	106,9	96,4
<b>I квартал</b>	<b>98,4</b>	<b>94,4</b>	Декабрь	105,7	110,0
Апрель	100,9	100,5	<b>IV квартал</b>	<b>105,3</b>	<b>98,4</b>
Май	102,0	88,2	<b>Год</b>	<b>103,0</b>	
<b>Январь–май</b>	<b>99,6</b>		<b>2005</b>		
Июнь	107,8	112,5	Январь	107,6	85,8
<b>II квартал</b>	<b>103,5</b>	<b>106,1</b>	Февраль	109,3	107,4
<b>I полугодие</b>	<b>101,0</b>		Март	107,7	113,1
Июль	105,1	104,5	<b>I квартал</b>	<b>108,2</b>	<b>98,3</b>
Август	105,8	98,6	Апрель	106,2	98,9
Сентябрь	102,6	99,1	Май	111,5	92,7
<b>III квартал</b>	<b>104,5</b>	<b>106,9</b>	<b>Январь–май</b>	<b>108,5</b>	

*Целлюлозно-бумажное производство; издательская и полиграфическая деятельность.* Индекс целлюлозно-бумажного производства, издательской и полиграфической деятельности в мае 2005 года по сравнению с маем 2004 года составил 106,8%, в январе–мае по сравнению с соответствующим периодом предыдущего года – 103,2%.

Таблица 5

## ПРОИЗВОДСТВО ОТДЕЛЬНЫХ ВИДОВ ПРОДУКЦИИ ЦЕЛЛЮЛОЗНО-БУМАЖНОГО ПРОИЗВОДСТВА, ИЗДАТЕЛЬСКОЙ И ПОЛИГРАФИЧЕСКОЙ ДЕЯТЕЛЬНОСТИ

	Май 2005	В % к		Январь–май 2005 в % к январю–маю 2004
		маю 2004	апрелю 2005	
ПРОИЗВОДСТВО ЦЕЛЛЮЛОЗЫ, ДРЕВЕСНОЙ МАССЫ,				
БУМАГИ, КАРТОНА И ИЗДЕЛИЙ ИЗ НИХ		104,9	96,6	103,5
Целлюлоза товарная, тыс. т	172	95,9	85,8	101,3
Бумага, тыс. т	326	102,8	99,3	102,3
<i>в том числе</i>				
газетная	165	103,3	98,5	102,4
писчая и тетрадная	5,8	80,1	102,0	84,8
Картон, тыс. т	252	109,8	97,5	105,4
<i>в том числе тарный</i>	181	105,9	99,2	104,1
Мешки бумажные, млн. штук	46,3	89,3	99,2	95,8
Ящики из картона, млн. м <sup>2</sup>	159	119,9	101,4	111,3
ИЗДАТЕЛЬСКАЯ И ПОЛИГРАФИЧЕСКАЯ				
ДЕЯТЕЛЬНОСТЬ, ТИРАЖИРОВАНИЕ ЗАПИСАННЫХ				
НОСИТЕЛЕЙ ИНФОРМАЦИИ				
Газеты (экземпляров условного тиража), млрд. шт.	1,4	104,1	90,8	105,5
Книги и брошюры (листов-оттисков), млрд. шт.	1,0	120,5	92,4	107,1
Журналы (листов-оттисков), млн. шт.	244	88,5	87,4	91,5



Металлургическое производство и производство готовых металлических изделий. Индекс металлургического производства и производства готовых металлических

изделий в мае 2005 года по сравнению с маем 2004 года составил 102,0%, в январе–мае по сравнению с соответствующим периодом предыдущего года – 101,9%.

Таблица 6

## ДИНАМИКА МЕТАЛЛУРГИЧЕСКОГО ПРОИЗВОДСТВА И ПРОИЗВОДСТВА ГОТОВЫХ МЕТАЛЛИЧЕСКИХ ИЗДЕЛИЙ

	В % к			В % к	
	соответствующему периоду предыдущего года	предыдущему периоду		соответствующему периоду предыдущего года	предыдущему периоду
	<b>2004</b>		<b>Январь–сентябрь</b>	<b>103,2</b>	
Январь	102,3	95,1	Октябрь	99,9	100,6
Февраль	106,1	100,1	Ноябрь	101,4	97,1
Март	105,4	107,4	Декабрь	102,9	102,1
<b>I квартал</b>	<b>104,6</b>	<b>96,4</b>	<b>IV квартал</b>	<b>101,4</b>	<b>98,1</b>
Апрель	103,7	99,0	<b>Год</b>	<b>102,7</b>	
Май	104,7	101,5			
<b>Январь–май</b>	<b>104,4</b>			<b>2005</b>	
Июнь	101,2	98,8	Январь	102,5	94,7
<b>II квартал</b>	<b>103,2</b>	<b>104,4</b>	Февраль	101,2	99,0
<b>I полугодие</b>	<b>103,9</b>		Март	103,1	109,5
Июль	100,7	102,2	<b>I квартал</b>	<b>102,3</b>	<b>97,4</b>
Август	103,4	102,7	Апрель	101,3	97,1
Сентябрь	101,6	97,0	Май	102,0	102,3
<b>III квартал</b>	<b>101,9</b>	<b>102,6</b>	<b>Январь–май</b>	<b>101,9</b>	

Таблица 7

## ПРОИЗВОДСТВО ОТДЕЛЬНЫХ ВИДОВ ПРОДУКЦИИ МЕТАЛЛУРГИЧЕСКОГО ПРОИЗВОДСТВА И ПРОИЗВОДСТВА ГОТОВЫХ МЕТАЛЛИЧЕСКИХ ИЗДЕЛИЙ

	Май 2005	В % к		Январь–май 2005 в % к январю–маю 2004
		маю 2004	апрелю 2005	
	1	2	3	4
МЕТАЛЛУРГИЧЕСКОЕ ПРОИЗВОДСТВО		96,8	100,7	100,3
Чугун и доменные ферросплавы, млн. т	4,1	93,8	101,6	98,3
Ферросилиций, тыс. т	60,1	90,3	107,1	89,8
Феррохром, тыс. т	54,2	137,9	102,5	138,9
Сталь, млн. т	5,6	98,8	100,9	102,6
в том числе				
кислородно-конвертерная	3,4	99,9	103,5	102,6
электросталь	1,1	117,9	97,2	117,8
Годная литая заготовка, получаемая с машин непрерывного литья, млн. т	3,5	105,1	97,2	112,2
Готовый прокат черных металлов, млн. т	4,5	100,4	102,3	104,6
в том числе				
сортовой	2,5	104,2	99,4	109,5
листовой	2,0	96,0	105,7	99,0
Из общего количества листового проката:				
холоднокатаный лист, тыс. т	593	85,0	88,2	94,3
Из общего количества готового проката:				
прокат с упрочняющей термической обработкой, тыс. т	230	101,4	114,1	95,2
прокат из низколегированной стали, тыс. т	469	98,6	89,1	110,8
Лист и жесть с покрытиями, тыс. т	183	100,0	101,0	102,0
Стальные трубы, тыс. т	521	97,8	95,6	99,0
в том числе				
бесшовные	223	103,6	90,6	103,3
сварные (без электросварных)	17,2	105,1	138,7	97,2
электросварные	282	93,3	98,1	95,7
Из общего количества стальных труб:				
обсадные	65,1	115,8	94,8	110,3
бурильные	2,4	152,5	74,9	127,8
насосно-компрессорные	26,8	102,1	92,9	104,5
Лента стальная холоднокатаная, тыс. т	59,2	62,8	84,3	81,1



	1	2	3	4
Гнутые профили стальные, тыс. т	46,8	115,2	107,7	112,8
Проволока стальная, тыс. т	41,9	111,5	101,3	106,7
Проволока обыкновенного качества, тыс. т	66,1	86,2	96,2	95,8
Глинозем		99,4	102,1	100,4
Алюминий первичный, включая силумин		94,6	102,1	99,8
Алюминиевый прокат		95,4	91,9	103,9
Свинец, включая вторичный		91,4	82,2	71,1
Цинк		65,0	85,9	83,5
Медь рафинированная		103,2	99,9	110,2
Бронзовый прокат		134,9	100,5	88,6
Латунный прокат		114,4	101,4	82,4
Медный прокат		93,7	104,9	104,5
Никель		103,6	105,5	97,5
Кобальт		110,1	106,8	104,4
Молибден металлический		69,0	99,8	117,0
Вольфрам металлический		56,3	38,5	112,0
Олово, включая вторичное		70,7	74,5	84,5
Титан губчатый		106,1	102,8	106,1
Магний и магниевые сплавы		103,3	102,5	101,5
Титановый прокат		93,8	94,5	106,7
<b>ПРОИЗВОДСТВО ГОТОВЫХ МЕТАЛЛИЧЕСКИХ ИЗДЕЛИЙ</b>		134,1	110,0	111,1
Конструкции и изделия строительные				
из алюминия и алюминиевых сплавов, тыс. т	2,6	134,7	102,1	127,4
Радиаторы и конвекторы отопительные, тыс. кВт	224	71,0	92,9	72,0
Котлы паровые производительностью от 0,4 до 10 т пара/час включительно, т пара/час	92	51,7	78,6	59,3
Инструмент алмазный, тыс. карат	831	105,6	113,2	79,5
Инструмент строительно-монтажный механизированный, тыс. шт.	78,5	118,3	87,0	125,3
Металлокорд, тыс. т	2,2	129,4	101,9	116,3
Сетка стальная, млн. м <sup>2</sup>	2,9	89,8	100,6	91,2
Электроды сварочные, тыс. т	11,9	98,2	96,7	90,0
Ванны, тыс. шт.	54,1	81,6	88,8	65,5
Смесители, тыс. шт.	167	100,6	92,6	66,3
Посуда стальная эмалированная, млн. шт.	1,2	94,2	78,6	88,6

Доля кислородно-конвертерной стали и электростали в общем объеме выплавки стали возросла с 77,1% в январе-мае 2004 года до 79,6% в январе-мае 2005 года, годной литой заготовки, получаемой с машин непрерывного литья, - с 58,9 до 64,4% соответственно.

### СЕЛЬСКОЕ И ЛЕСНОЕ ХОЗЯЙСТВО

Объем продукции сельского хозяйства всех сельхозпроизводителей (сельхозорганизации, крестьянские (фермерские) хозяйства, население) в мае 2005 года в действующих ценах, по расчетам, составил - 86,1 млрд. рублей, в январе-мае сего года - 321,4 млрд. рублей.

ИНДЕКС ПРОИЗВОДСТВА ПРОДУКЦИИ СЕЛЬСКОГО ХОЗЯЙСТВА  
(в процентах к среднемесячному значению 2002 года)

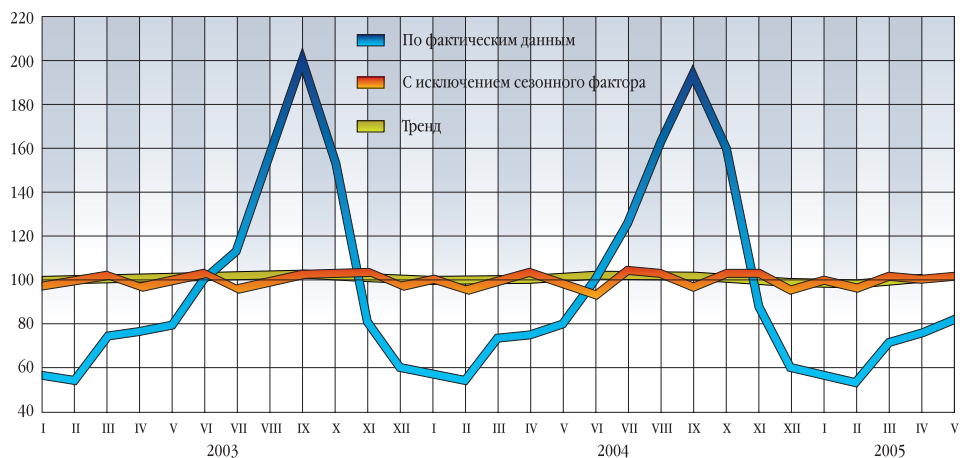


Таблица 8

## ДИНАМИКА ПРОИЗВОДСТВА ПРОДУКЦИИ СЕЛЬСКОГО ХОЗЯЙСТВА

	В % к			В % к	
	соответствующему периоду предыдущего года	предыдущему периоду		соответствующему периоду предыдущего года	предыдущему периоду
	<b>2004</b>		<b>Январь-сентябрь</b>	<b>101,2</b>	
Январь	98,7	92,1	Октябрь	100,1	78,1
Февраль	98,7	93,8	Ноябрь	103,9	56,5
Март	98,5	133,9	Декабрь	99,3	72,0
<b>I квартал</b>	<b>98,6</b>	<b>61,7</b>	<b>IV квартал</b>	<b>101,0</b>	<b>61,3</b>
Апрель	98,9	105,2	<b>Год</b>	<b>101,6</b>	
Май	98,8	108,3			
<b>Январь-май</b>	<b>98,7</b>			<b>2005</b>	
Июнь	98,8	123,0	Январь	99,5	92,3
<b>II квартал</b>	<b>98,8</b>	<b>141,2</b>	Февраль	99,2	93,5
<b>I полугодие</b>	<b>98,8</b>		Март	100,1	135,1
Июль	111,8	126,3	<b>I квартал</b>	<b>99,7</b>	<b>60,9</b>
Август	108,3	131,0	Апрель	100,2	105,3
Сентябрь	97,1	116,7	Май	100,8	108,8
<b>III квартал</b>	<b>104,4</b>	<b>189,1</b>	<b>Январь-май</b>	<b>100,1</b>	

*Растениеводство.* По состоянию на 1 июня с.г. в хозяйствах всех категорий (сельхозорганизации, фермеры, население), по расчетам, *яровые культуры* посеяны на 43,1 млн. га, в том числе яровые зерновые культуры – на 28,1 млн., подсолнечник – на 4,8 млн., сахарная свекла (фабричная) – на 0,8 млн., картофель – на 2,9 млн., овощи – на 0,7 млн. га.

По сравнению с соответствующей датой прошлого года засеянные площади яровых зерновых культур

в хозяйствах всех сельхозпроизводителей меньше на 7,1%, сахарной свеклы (фабричной) – на 9,4%, картофеля – на 4,1%, овощей – на 7,5%. Посевы подсолнечника превысили уровень прошлого года на 6,5%.

*Озимые культуры,* по данным сельхозорганизаций на 1 июня с.г., погибли на площади 0,8 млн. га (6,9% их посева), в том числе зерновые – на 0,8 млн. га (7,0%). Под урожай 2004 года площадь погибших озимых составляла 1,2 млн. га (10,8%).

С учетом сохранившихся озимых *площадь зерновых культур под урожай 2005 года в сельскохозяйственных организациях* составила примерно 32,7 млн. га, что на 3,4% меньше прошлогоднего уровня.

*Готовность сельскохозяйственной техники* к проведению уборочных работ и заготовке кормов на 1 июня сложилась несколько выше уровня прошлого года.

Таблица 9

ХОД СЕВА ОСНОВНЫХ СЕЛЬСКОХОЗЯЙСТВЕННЫХ КУЛЬТУР  
В ХОЗЯЙСТВАХ ВСЕХ КАТЕГОРИЙ НА 1 ИЮНЯ 2005 ГОДА  
(тыс. гектаров)

	Хозяйства всех категорий	сельхоз- организации	крестьянские (фермерские) хозяйства <sup>1</sup>	В том числе		Справочно: площадь посе- вов в хозяйствах всех категорий на 1 июня 2004
				хозяйства населения		
Яровые зерновые культуры (включая кукурузу на зерно), млн. га	28,1	22,4	5,3	0,4		30,3
в % к хозяйствам всех категорий	100	79,6	19,0	1,4		100
Сахарная свекла (фабричная)	767	670	86	11		847
в % к хозяйствам всех категорий	100	87,3	11,2	1,5		100
Подсолнечник	4764	3419	1304	41		4471
в % к хозяйствам всех категорий	100	71,8	27,4	0,8		100
Картофель	2876	125	46	2705		2999
в % к хозяйствам всех категорий	100	4,3	1,6	94,1		100
Овощи	672	68	42	562		727
в % к хозяйствам всех категорий	100	10,1	6,3	83,6		100

<sup>1</sup> Включая индивидуальных предпринимателей.

В январе-мае 2005 года в хозяйствах всех категорий, по расчетам, произведено скота и птицы на убой (в живом весе) 2,6 млн. тонн, молока – 12,0 млн. тонн, яиц – 14,8 млрд. штук.



ПРОИЗВОДСТВО ПРОДУКТОВ ЖИВОТНОВОДСТВА В ХОЗЯЙСТВАХ ВСЕХ КАТЕГОРИЙ  
(в процентах к среднемесячному значению предыдущего года)

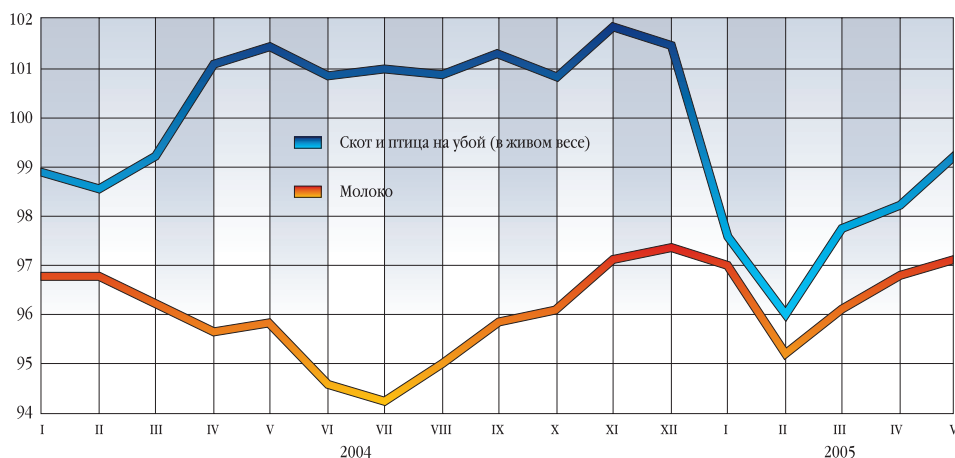


Таблица 10

ПРОИЗВОДСТВО ОСНОВНЫХ ВИДОВ ПРОДУКЦИИ  
ЖИВОТНОВОДСТВА В ХОЗЯЙСТВАХ ВСЕХ КАТЕГОРИЙ

	Май 2005, млн. т	маю 2004	В % к апрелю 2005	Январь-май 2005 в % к январю- маю 2004	май 2004 в % к		Справочно январь-май 2004 в % к январю- маю 2003
					маю 2003	апрелю 2004	
Скот и птица на убой (в живом весе)	0,5	99,2	92,4	97,8	101,4	91,6	99,8
Молоко	3,3	97,1	116,4	96,5	95,7	115,9	96,1
Яйца, млрд. шт.	3,5	104,0	113,8	101,5	96,0	112,6	97,5

## СТРОИТЕЛЬСТВО

*Строительная деятельность.* Объем работ, выполненных по виду деятельности «строительство», в мае 2005 года составил 126,0 млрд. рублей, или 105,3% к уровню соответствующего периода предыдущего года, в январе-мае – 511,3 млрд. рублей и 105,3%.

ДИНАМИКА ОБЪЕМА РАБОТ, ВЫПОЛНЕННЫХ ПО ВИДУ ДЕЯТЕЛЬНОСТИ «СТРОИТЕЛЬСТВО»  
(в процентах к среднемесячному значению предыдущего года)

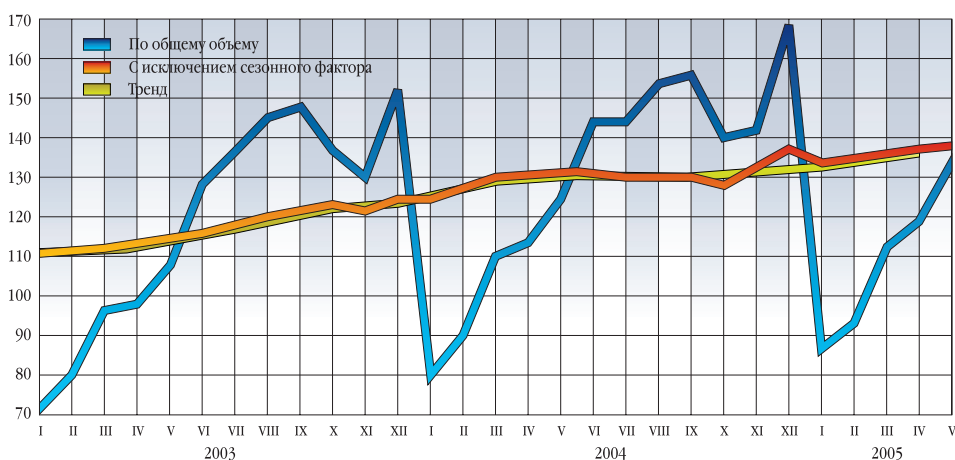




Таблица 11

ДИНАМИКА ОБЪЕМА РАБОТ, ВЫПОЛНЕННЫХ  
ПО ВИДУ ДЕЯТЕЛЬНОСТИ «СТРОИТЕЛЬСТВО»

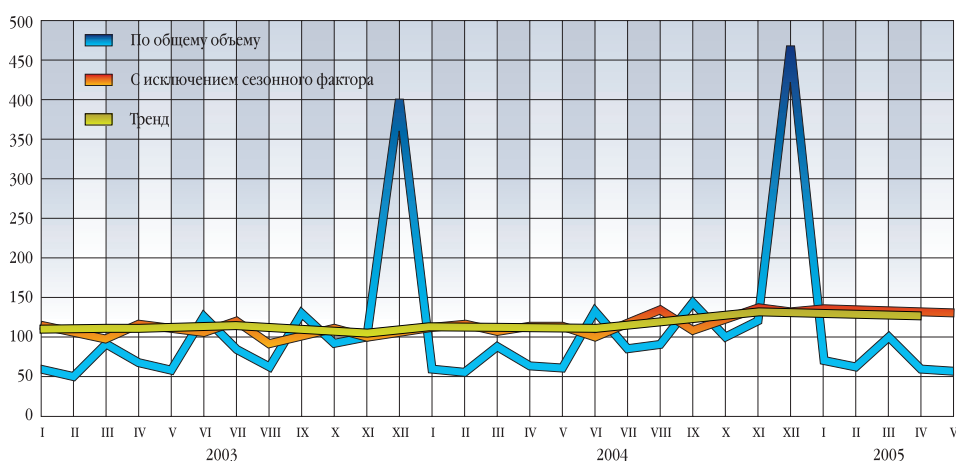
	Млрд. рублей	В % к	
		соответствующему периоду предыдущего года	предыдущему периоду
<b>2004</b>			
Январь	62,3	113,3	53,6
Февраль	70,3	113,8	111,2
Март	85,3	114,2	121,1
<b>I квартал</b>	<b>217,9</b>	<b>113,8</b>	<b>71,7</b>
Апрель	88,7	115,8	103,0
Май	100,4	114,9	111,4
<b>Январь-май</b>	<b>407,0</b>	<b>114,5</b>	
Июнь	117,9	113,3	115,8
<b>II квартал</b>	<b>307,0</b>	<b>114,6</b>	<b>137,8</b>
<b>I полугодие</b>	<b>524,9</b>	<b>114,2</b>	
Июль	120,4	107,5	100,2
Август	130,0	107,1	106,0
Сентябрь	133,7	105,9	101,0
<b>III квартал</b>	<b>384,1</b>	<b>106,8</b>	<b>113,6</b>
<b>Январь-сентябрь</b>	<b>909,0</b>	<b>111,1</b>	
Октябрь	124,8	103,4	90,5
Ноябрь	127,6	108,8	100,5
Декабрь	152,1	110,6	118,4
<b>IV квартал</b>	<b>404,5</b>	<b>107,8</b>	<b>96,1</b>
<b>Год</b>	<b>1313,5</b>	<b>110,1</b>	
<b>2005</b>			
Январь	78,9	105,9	51,3
Февраль	87,7	104,6	109,8
Март	106,6	104,7	121,1
<b>I квартал</b>	<b>273,2</b>	<b>105,0</b>	<b>69,8</b>
Апрель	112,1	106,1	104,3
Май	126,0	105,3	110,6
<b>Январь-май</b>	<b>511,3</b>	<b>105,3</b>	

Таблица 12

ДИНАМИКА ВВОДА  
В ДЕЙСТВИЕ ЖИЛЫХ ДОМОВ

	Млн. м <sup>2</sup> общей площади	В % к	
		соответствующему периоду предыдущего года	предыдущему периоду
<b>2004</b>			
Январь	1,8	103,3	
Февраль	1,7	112,5	93,8
Март	2,5	103,3	146,9
<b>I квартал</b>	<b>6,0</b>	<b>105,7</b>	<b>36,9</b>
Апрель	1,8	104,0	72,5
Май	1,8	106,4	98,7
<b>Январь-май</b>	<b>9,6</b>	<b>105,5</b>	
Июнь	3,6	98,6	205,3
<b>II квартал</b>	<b>7,2</b>	<b>101,8</b>	<b>120,9</b>
<b>I полугодие</b>	<b>13,2</b>	<b>103,5</b>	
Июль	2,2	109,5	61,6
Август	2,4	130,4	107,7
Сентябрь	3,9	105,7	163,7
<b>III квартал</b>	<b>8,5</b>	<b>112,7</b>	<b>119,3</b>
<b>Январь-сентябрь</b>	<b>21,7</b>	<b>107,0</b>	
Октябрь	2,8	112,5	70,9
Ноябрь	3,4	130,9	123,1
Декабрь	13,1	118,6	в 3,8р.
<b>IV квартал</b>	<b>19,3</b>	<b>119,7</b>	<b>224,7</b>
<b>Год</b>	<b>41,0</b>	<b>112,6</b>	
<b>2005</b>			
Январь	2,1	116,1	
Февраль	1,8	109,4	88,4
Март	2,8	112,4	150,9
<b>I квартал</b>	<b>6,7</b>	<b>112,7</b>	<b>34,8</b>
Апрель	1,9	106,8	68,9
Май	1,9	105,0	97,0
<b>Январь-май</b>	<b>10,5</b>	<b>110,1</b>	

Жилищное строительство. В мае 2005 года организациями всех форм собственности построено 19,3 тыс. новых квартир, в январе-мае – 107,5 тыс. квартир.

ДИНАМИКА ВВОДА В ДЕЙСТВИЕ ЖИЛЫХ ДОМОВ  
(в процентах к среднемесячному значению предыдущего года)

## ТРАНСПОРТ

В январе–мае 2005 года *грузооборот транспорта*, по оценке, составил 1920,4 млрд. тонно-километров, в том числе железнодорожного – 754,7 млрд., автомобильного – 73,5 млрд., морского – 25,9 млрд., внутреннего водного – 19,9 млрд., воздушного – 1,1 млрд., трубопроводного – 1045,2 млрд. тонно-километров.

ГРУЗООБОРОТ ТРАНСПОРТА

Таблица 13

	Май 2005, млрд. ткм	В % к		Январь–май 2005 в % к январю– маю 2004	май 2004 в % к		Справочно январь–май 2004 в % к январю– маю 2003
		маю 2004	апрелю 2005		маю 2003	апрелю 2004	
ГРУЗООБОРОТ ТРАНСПОРТА	394,7	103,6	102,9	102,8	107,1	101,1	107,8
<i>в том числе</i>							
Железнодорожного	156,2	104,2	102,8	101,9	107,7	98,0	109,1
Автомобильного	15,1	108,5	98,6	109,3	106,1	100,7	105,1
Морского	4,9	105,8	86,0	104,2	70,9	89,7	69,1
Внутреннего водного	9,8	92,6	285,9	91,6	116,6	218,5	129,1
Воздушного (транспортная авиация)	0,2	77,8	77,9	95,7	115,5	100,2	111,3
Трубопроводного	208,5	103,4	100,8	103,2	107,5	101,0	108,1

ПРИРОСТ (СНИЖЕНИЕ) ГРУЗООБОРОТА ТРАНСПОРТА В МАЕ 2005 ГОДА  
(в процентах к маю 2004 года)