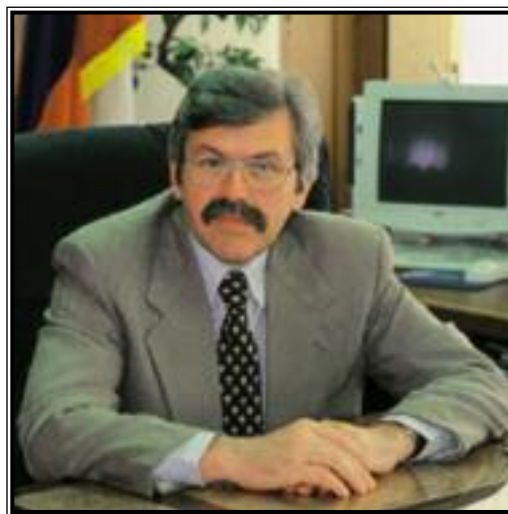


О ПРЕДВАРИТЕЛЬНЫХ ИТОГАХ ВСЕРОССИЙСКОЙ ПЕРЕПИСИ НАСЕЛЕНИЯ 2002 ГОДА



ПРЕДСЕДАТЕЛЬ ГОСКОМСТАТА РОССИИ
Владимир Леонидович Соколин

Госкомстат России подсчитал предварительные итоги Всероссийской переписи населения 2002 года о численности населения по Российской Федерации, субъектам Российской Федерации с распределением населения на городское и сельское и по полу, а также о численности населения по городам с населением 100 тысяч жителей и более.

1. По предварительным данным, всего при проведении Всероссийской переписи населения 2002 года учтено *145 537 тыс. человек* (табл. 1).

Российская Федерация занимает *седьмое место в мире* по численности населения после Китая (1285 млн. человек), Индии (1025 млн. человек), США (286 млн. человек), Индонезии (215 млн. человек), Бразилии (173 млн. человек) и Пакистана (146,0 млн. человек)¹.

Численность *постоянного* населения Российской Федерации составила *145182 тыс. человек*. Динамика численности постоянного населения, по данным послевоенных переписей, представлена в таблице 2.

С 1989 по 2002 год численность постоянного населения Российской Федерации сократилась на 1840 тыс. человек, или 1,3%.

Сокращение *численности населения* происходило в основном из-за *естественной убыли* населения (превышения числа умерших над числом родившихся), а также из-за *эмиграции* россиян в страны «дальнего зарубежья», которая была существенно больше объемов иммиграции из этих стран.

¹ По Китаю, Индии, США, Индонезии и Бразилии приводятся данные ООН на начало 2001 года,

по Пакистану – данные национальной статслужбы на начало 2003 года.

Таблица 1

**НАСЕЛЕНИЕ, УЧТЕННОЕ
ВСЕРОССИЙСКОЙ ПЕРЕПИСЬЮ НАСЕЛЕНИЯ 2002 ГОДА**

Категория населения	Все население, тыс. человек	В том числе	
		мужчины	женщины
Всего учтено	145537,2	67805,7	77731,5
<i>в том числе:</i>			
население Российской Федерации	145287,4	67622,9	77664,5
<i>из него:</i>			
постоянное население Российской Федерации, находившееся на территории страны	145181,9	67557,3	77624,6
граждане Российской Федерации, находившиеся за рубежом в связи с длительной служебной командировкой по линии органов государственной власти	105,5	65,6	39,9
лица, временно находившиеся на территории Российской Федерации, но постоянно проживающие за рубежом	249,8	182,8	67,0

Таблица 2

**ИЗМЕНЕНИЕ ЧИСЛЕННОСТИ
ПОСТОЯННОГО НАСЕЛЕНИЯ РОССИЙСКОЙ ФЕДЕРАЦИИ**
(по данным переписей населения)

Годы	Все население, тыс. человек	В том числе		В % к предыдущей переписи населения		
		городское	сельское	все население	городское	сельское
1959 (на 15 января)	117239,6	61142,6	56097,0	x	x	x
1970 (на 15 января)	129941,2	80631,4	49309,8	111	132	88
1979 (на 17 января)	137409,9	94942,3	42467,6	106	118	86
1989 (на 12 января)	147021,9	107959,0	39062,9	107	114	92
2002 (на 9 октября)	145181,9	106470,2	38711,7	99	99	99

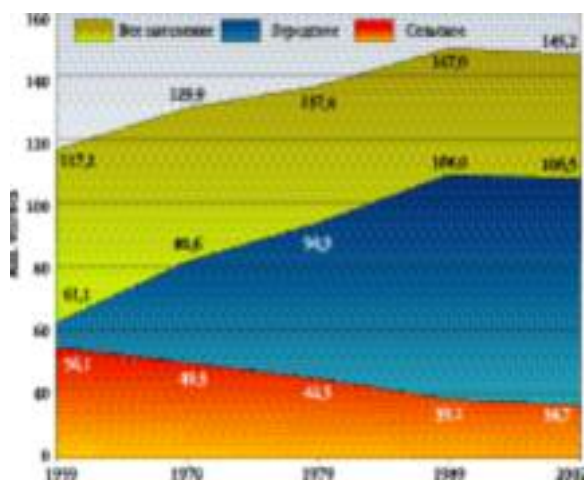
Таблица 3

**КОМПОНЕНТЫ ИЗМЕНЕНИЯ ЧИСЛЕННОСТИ
ПОСТОЯННОГО НАСЕЛЕНИЯ РОССИЙСКОЙ ФЕДЕРАЦИИ**

Общее снижение численности населения за 1989–2002	Естест- венная убыль	Мигра- ционный прирост	В том числе				
			В том числе		прибыло из-за пределов России	выбыло за пределы России	
			родилось	умерло			
Все население (тыс. человек)	-1840,0	-7399,8	20540,0	27939,8	+5559,8	10975,5	5415,7

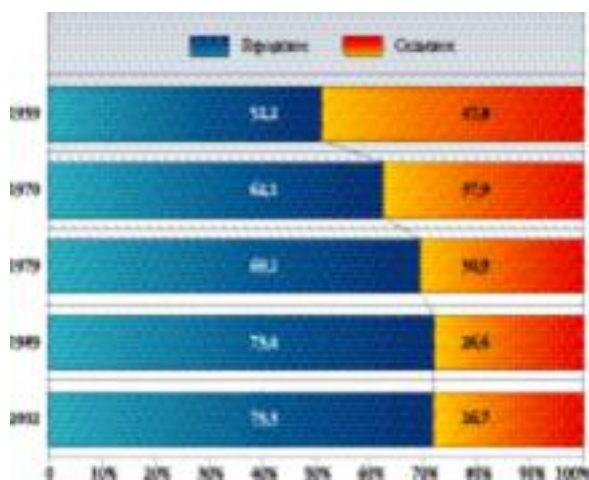


1



ИЗМЕНЕНИЕ ЧИСЛЕННОСТИ НАСЕЛЕНИЯ РОССИЙСКОЙ ФЕДЕРАЦИИ (ПО ДАННЫМ ПЕРЕПИСЕЙ НАСЕЛЕНИЯ)

2



СООТНОШЕНИЕ ГОРОДСКОГО И СЕЛЬСКОГО НАСЕЛЕНИЯ РОССИЙСКОЙ ФЕДЕРАЦИИ (ПО ДАННЫМ ПЕРЕПИСЕЙ НАСЕЛЕНИЯ)

Естественная убыль населения России обусловлена режимом воспроизводства населения, который сложился к 60-м годам. Тем не менее, несмотря на свое снижение, именно естественный прирост, вплоть до 90-х годов, в основном обеспечивал рост населения России.

Начиная с середины 70-х годов, когда миграционный отток сменился миграционным притоком, рост населения России происходил как за счет естественного, так и миграционного прироста, который, как правило, не превышал четверти общего прироста.

С 1992 года началась естественная убыль населения и миграция стала единственным источником восполнения потерь в численности населения России. Даже в пиковом 1994 году, когда миграционный прирост составил 811 тыс. человек, он не компенсировал естественную убыль россиян.

За весь межпереписной период суммарная естественная убыль была на три четверти компенсирована суммарным миграционным притоком населения из-за рубежа, подавляющая часть которого приходится на иммигрантов из стран СНГ и Балтии.

По данным Всероссийской переписи населения 2002 года, более 60% населения страны проживает в Центральном (26,2%), Приволжском (21,5%) и Южном (15,8%) федеральных округах. На долю Сибирского, Северо-Западного и Уральского федеральных округов приходится соответственно 13,8%, 9,6% и 8,5% жителей страны. Самым малочисленным является Дальневосточный федеральный округ – 4,6%.

За 1989–2002 годы численность населения выросла только в Южном и Центральном федеральных округах – соответственно на 11,6% и 0,2%. При этом если в Южном федеральном округе население увеличилось во всех субъектах, кроме Республики Калмыкия, то в Центральном федеральном округе население выросло только за счет г. Москвы и Белгородской области. Фактором увеличения численности населения в этих округах был значительный миграционный приток населения, который компенсировал естественную убыль.

В остальных федеральных округах перепись зафиксировала уменьшение численности населения: в Уральском федеральном округе – на 1,2%, Приволжском – на 2,0%, Сибирском – на 4,8%, Северо-Западном – 8,2% и Дальневосточном – 15,9%. Сокращение числа жителей в Северо-Западном и Сибирском федеральных округах было обусловлено естественной убылью и миграционным оттоком населения, в Приволжском и Уральском – превышением естественной убыли над миграционным приростом, в Дальневосточном – превышением миграционного оттока над естественным приростом.

На перераспределение численности населения субъектов Российской Федерации заметное влияние оказали объемы и направления *внутренних миграций* населения, которые составляют около 80% в миграционном обороте населения России. Определяющим направлением внутренней миграции является *Центр, Поволжье и Юг страны*, что в результате привело



Таблица 4

**ИЗМЕНЕНИЕ ЧИСЛЕННОСТИ
ГОРОДСКОГО И СЕЛЬСКОГО НАСЕЛЕНИЯ,
(по данным переписей населения)**

Годы	Тысяч человек		В % к общей численности населения	
	городское	сельское	городское	сельское
1959 (на 15 января)	61142,6	56097,0	52,2	47,8
1970 (на 15 января)	80631,4	49309,8	62,1	37,9
1979 (на 17 января)	94942,3	42467,6	69,1	30,9
1989 (на 12 января)	107959,0	39062,9	73,4	26,6
2002 (на 9 октября)	106470,2	38711,7	73,3	26,7

Таблица 5

**ГРУППИРОВКА ГОРОДОВ ПО ЧИСЛЕННОСТИ НАСЕЛЕНИЯ
(по данным переписей населения 1989 и 2002 годов)**

Группировка	Число городов			Численность населения в них, тыс. человек		
	1989	2002	2002 в % к 1989	1989	2002	2002 в % к 1989
Всего городов с численностью						
100 тыс. человек и более	165	168	102	67360,6	68325,2	101
в том числе с населением						
100–249,9 тыс. человек	87	93	107	13078,0	13945,9	107
250–499,9 тыс. человек	44	42	95	15083,9	14573,0	97
500–999,9 тыс. человек	22	20	91	14039,9	12404,6	88
1 млн. человек и более	12	13	108	25158,8	27401,7	109

Таблица 6

**ЧИСЛЕННОСТЬ НАСЕЛЕНИЯ ГОРОДОВ
С ЧИСЛОМ ЖИТЕЛЕЙ 1 МЛН. ЧЕЛОВЕК И БОЛЕЕ**

Города	Тыс. человек	В % к 1989	Города	Тыс. человек	В % к 1989
Москва	10357,8	117	Казань	1105,3	102
Санкт-Петербург	4669,4	94	Челябинск	1078,3	94
Новосибирск	1425,6	99	Ростов-на-Дону	1070,2	106
Нижний Новгород	1311,2	91	Уфа	1042,4	97
Екатеринбург	1293,0	95	Волгоград	1012,8	102
Самара	1158,1	92	Пермь	1000,1	92
Омск	1133,9	99			

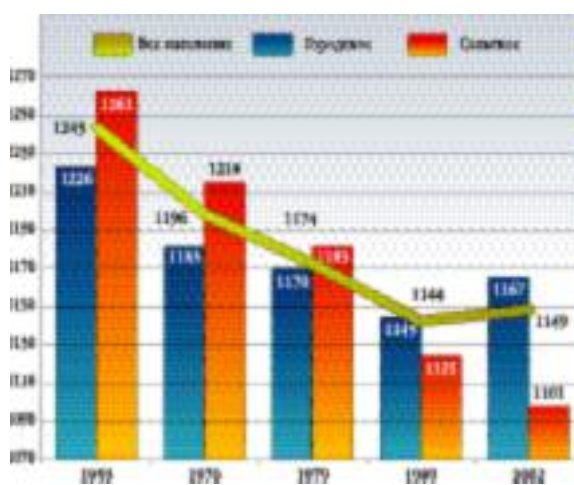


3



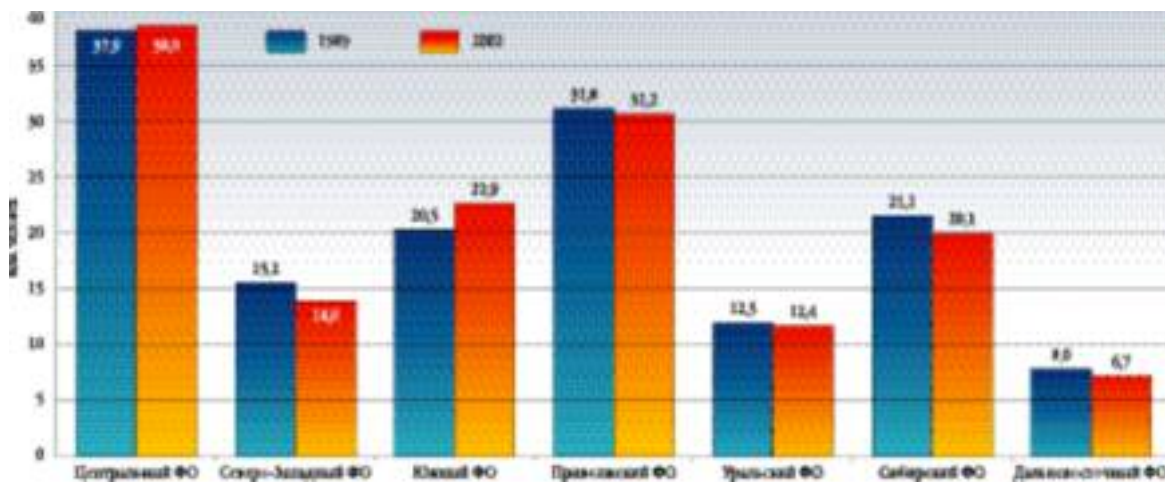
ЧИСЛЕННОСТЬ НАСЕЛЕНИЯ БОЛЬШИХ ГОРОДОВ (ГОРОДА С НАСЕЛЕНИЕМ 100 ТЫС. И БОЛЕЕ ЧЕЛОВЕК) ПО ДАННЫМ ПЕРЕПИСЕЙ НАСЕЛЕНИЯ (В ПРОЦЕНТАХ К ОБЩЕМУ ЧИСЛУ ЖИТЕЛЕЙ БОЛЬШИХ ГОРОДОВ)

4



ЧИСЛО ЖЕНЩИН НА 1000 МУЖЧИН (ПО ДАННЫМ ПЕРЕПИСЕЙ НАСЕЛЕНИЯ)

5



ЧИСЛЕННОСТЬ НАСЕЛЕНИЯ ПО ФЕДЕРАЛЬНЫМ ОКРУГАМ РОССИЙСКОЙ ФЕДЕРАЦИИ (ПО ДАННЫМ ПЕРЕПИСЕЙ НАСЕЛЕНИЯ)

к значительному сокращению численности населения районов Севера, Сибири и Дальнего Востока. За 1989–2001 годы миграционный отток из Сибирского и Дальневосточного федеральных округов в другие регионы России составил *более одного миллиона* человек.

Численность населения за период после 1989 года *сократилась* в 66 субъектах Российской Федерации. К регионам со значительным уменьшением численности жителей относятся прежде всего Чукотский автономный округ, где население сократилось *в 3 раза*, Магаданская область (более чем *в 2 раза*), Корякский (на 37%), Таймырский (Долгано-Ненецкий), Эвенкийский (по 29%) автономные округа. Это стало результатом значительного превышения миграционного оттока над естественным приростом населения.

В 23 субъектах Российской Федерации численность населения за прошедший период *возросла*. Наибольший рост отмечается в Республике Дагестан – на 43%, Кабардино-Балкарской Республике – на 20%, г. Москве – на 17%, Ставропольском крае – на 13%, Республике Северная Осетия–Алания и Ханты-Мансийском автономном округе – по 12%, Краснодарском крае – на 11%, Белгородской и Калининградской областях – по 10%. В республиках Алтай, Башкортостан, Дагестан, Северная Осетия – Алания, Кабардино-Балкарской и Карачаево-Черкесской республиках и Ханты-Мансийском автономном округе увеличение численности населения произошло за счет естественного прироста и притока мигрантов, в остальных территориях – только за счет миграционного притока.



Таблица 7

ИЗМЕНЕНИЕ ЧИСЛЕННОСТИ НАСЕЛЕНИЯ МУЖЧИН И ЖЕНЩИН
(по данным переписей населения)

Годы	Тыс. человек			Удельный вес мужчин в общей численности населения, в %	
	мужчины	женщины	все население	городское	сельское
1959 (на 15 января)	52269,1	64970,5	44,6	44,9	44,2
1970 (на 15 января)	59160,7	70780,5	45,5	45,8	45,1
1979 (на 17 января)	63208,2	74201,7	46,0	46,1	45,8
1989 (на 12 января)	68713,9	78308,0	46,7	46,6	47,1
2002 (на 9 октября)	67557,3	77624,6	46,5	46,1	47,6

Численность населения Чеченской Республики и Республики Ингушетия в сумме увеличилась на 23% по сравнению с числом жителей бывшей Чечено-Ингушской АССР.

Данные переписи населения 2002 года о численности постоянного населения по субъектам Российской Федерации приводятся в таблице 1.

2. Изменение численности городского и сельского населения, по данным послевоенных переписей населения, показано в нижеприведенной таблице 4.

Преобладающая часть городского населения России (64%) проживает в городах с численностью 100 тыс. человек и более, группировка которых приводится в таблице 5.

В 2002 году 40% жителей больших городов было сосредоточено в городах-«миллионерах» против 37% в 1989 году.

Данные переписи населения 2002 года о численности населения городов с числом жителей 100 тысяч и более приводятся в таблице 2, группировка городских и сельских населенных пунктов приводится в таблице 3.

3. Изменение соотношения мужчин и женщин, по данным послевоенных переписей населения, показано в таблице 7.

По данным переписи 2002 года, сохранилось характерное для населения России значительное превышение численности женщин над численностью мужчин, которое составило 10 067 тыс. человек против 9594 тыс. человек в 1989 году.

В соответствии с результатами переписи 2002 года женская часть населения является преобладающей в 84 субъектах Российской Федерации. Доля мужчин в общей численности населения выше только в 5 субъектах Российской Федерации – в Чукотском, Корякском, Эвенкийском, Ямало-Ненецком автономных округах и Камчатской области (без Корякского автономного округа), где они составляют более половины населения (50,3–52,5%). В 1989 году таких регионов было 12.



ЧИСЛЕННОСТЬ ПОСТОЯННОГО НАСЕЛЕНИЯ ПО РЕГИОНАМ РОССИЙСКОЙ ФЕДЕРАЦИИ
(тыс. человек)

1	Все население				Городское население			Сельское население	
	мужчины и жен- щины	муж- чины	жен- щины	мужчины и жен- щины	муж- чины	жен- щины	мужчи- ны и жен- щины	муж- чины	жен- щины
2	3	4	5	6	7	8	9	10	
РОССИЙСКАЯ ФЕДЕРАЦИЯ	145181,9	67557,3	77624,6	106470,2	49132,3	57337,9	38711,7	18425,0	20286,7
ЦЕНТРАЛЬНЫЙ ФЕДЕРАЛЬНЫЙ ОКРУГ	37991,0	17480,6	20510,4	30358,8	13953,9	16404,9	7632,2	3526,7	4105,5
Белгородская область	1512,4	693,9	818,5	986,3	453,5	532,8	526,1	240,4	285,7
Брянская область	1378,9	629,3	749,6	943,5	428,8	514,7	435,4	200,5	234,9
Владимирская область	1524,9	690,3	834,6	1215,4	549,1	666,3	309,5	141,2	168,3
Воронежская область	2379,0	1088,5	1290,5	1473,7	672,3	801,4	905,3	416,2	489,1
Ивановская область	1148,9	515,4	633,5	949,7	422,0	527,7	199,2	93,4	105,8
Калужская область	1040,9	476,4	564,5	779,7	356,6	423,1	261,2	119,8	141,4
Костромская область	737,5	337,7	399,8	497,0	225,2	271,8	240,5	112,5	128,0
Курская область	1235,6	565,5	670,1	756,8	344,8	412,0	478,8	220,7	258,1
Липецкая область	1213,4	556,1	657,3	780,0	357,2	422,8	433,4	198,9	234,5
Московская область	6627,0	3048,8	3578,2	5255,5	2407,5	2848,0	1371,5	641,3	730,2
Орловская область	860,6	393,1	467,5	546,8	248,0	298,8	313,8	145,1	168,7
Рязанская область	1228,0	561,3	666,7	846,3	387,1	459,2	381,7	174,2	207,5
Смоленская область	1050,5	478,6	571,9	744,4	336,6	407,8	306,1	142,0	164,1
Тамбовская область	1179,6	540,1	639,5	675,3	304,4	370,9	504,3	235,7	268,6
Тверская область	1472,6	662,5	810,1	1076,9	479,6	597,3	395,7	182,9	212,8
Тульская область	1675,7	755,5	920,2	1366,7	613,8	752,9	309,0	141,7	167,3
Ярославская область	1367,7	618,2	749,5	1107,1	498,1	609,0	260,6	120,1	140,5
г. Москва ¹	10357,8	4869,4	5488,4	10357,8	4869,4	5488,4	0,0	0,0	0,0
СЕВЕРО-ЗАПАДНЫЙ ФЕДЕРАЛЬНЫЙ ОКРУГ	13986,0	6460,9	7525,1	11514,4	5276,4	6238,0	2471,6	1184,5	1287,1
Республика Карелия	716,7	332,8	383,9	537,8	247,4	290,4	178,9	85,4	93,5
Республика Коми	1019,0	488,8	530,2	767,1	363,2	403,9	251,9	125,6	126,3
Архангельская область	1335,7	629,5	706,2	999,0	463,6	535,4	336,7	165,9	170,8
<i>в том числе:</i>									
Ненецкий автономный округ	41,5	20,5	21,0	26,2	12,7	13,5	15,3	7,8	7,5
Вологодская область	1270,0	588,7	681,3	876,9	402,4	474,5	393,1	186,3	206,8
Калининградская область	955,2	456,3	498,9	741,8	351,4	390,4	213,4	104,9	108,5
Ленинградская область	1671,1	768,9	902,2	1110,4	508,4	602,0	560,7	260,5	300,2
Мурманская область	893,3	435,7	457,6	824,0	396,4	427,6	69,3	39,3	30,0
Новгородская область	694,7	312,8	381,9	485,3	216,7	268,6	209,4	96,1	113,3
Псковская область	760,9	348,1	412,8	502,9	227,6	275,3	258,0	120,5	137,5
г. Санкт-Петербург	4669,4	2099,4	2570,0	4669,4	2099,4	2570,0	0,0	0,0	0,0
ЮЖНЫЙ ФЕДЕРАЛЬНЫЙ ОКРУГ	22914,2	10711,4	12202,8	13187,4	6098,7	7088,7	9726,8	4612,7	5114,1
Республика Адыгея	447,0	208,2	238,8	240,4	109,8	130,6	206,6	98,4	108,2
Республика Дагестан	2584,2	1247,0	1337,2	1108,1	533,1	575,0	1476,1	713,9	762,2
Республика Ингушетия	468,9	213,0	255,9	200,8	91,6	109,2	268,1	121,4	146,7
Кабардино-Балкарская Республика	900,5	422,5	478,0	509,7	233,3	276,4	390,8	189,2	201,6
Республика Калмыкия	292,4	140,2	152,2	129,5	59,4	70,1	162,9	80,8	82,1
Карачаево-Черкесская Республика	439,7	206,1	233,6	193,7	88,1	105,6	246,0	118,0	128,0
Республика Северная Осетия – Алания	709,9	336,2	373,7	464,1	217,9	246,2	245,8	118,3	127,5
Чеченская Республика	1100,3	489	611,3	379,2	170,0	209,2	721,1	319,0	402,1
Краснодарский край	5124,4	2387,5	2736,9	2739,8	1263,8	1476,0	2384,6	1123,7	1260,9
Ставропольский край	2730,5	1278,3	1452,2	1526,4	703,8	822,6	1204,1	574,5	629,6
Астраханская область	1007,2	475,1	532,1	683,9	319,4	364,5	323,3	155,7	167,6
Волгоградская область	2702,5	1259,0	1443,5	2032,6	939,5	1093,1	669,9	319,5	350,4
Ростовская область	4406,7	2049,3	2357,4	2979,1	1368,8	1610,3	1427,6	680,5	747,1
ПРИВОЛЖСКИЙ ФЕДЕРАЛЬНЫЙ ОКРУГ	31158,2	14424,1	16734,1	22053,2	10085,2	11968,0	9105,0	4338,9	4766,1
Республика Башкортостан	4102,9	1925,0	2177,9	2628,2	1214,8	1413,4	1474,7	710,2	764,5
Республика Марий Эл	728,0	338,7	389,3	459,8	209,5	250,3	268,2	129,2	139,0
Республика Мордовия	888,7	408,7	480,0	531,4	239,9	291,5	357,3	168,8	188,5
Республика Татарстан	3779,8	1752,2	2027,6	2791,2	1282,1	1509,1	988,6	470,1	518,5
Удмуртская Республика	1570,5	727,4	843,1	1094,6	497,3	597,3	475,9	230,1	245,8
Чувашская Республика	1313,9	608,3	705,6	796,6	361,5	435,1	517,3	246,8	270,5
Кировская область	1503,6	696,2	807,4	1079,0	494,2	584,8	424,6	202,0	222,6
Нижегородская область	3524,0	1601,7	1922,3	2755,3	1243,4	1511,9	768,7	358,3	410,4
Оренбургская область	2177,5	1022,3	1155,2	1258,9	579,3	679,6	918,6	443,0	475,6
Пензенская область	1453,4	665,3	788,1	945,5	429,3	516,2	507,9	236,0	271,9



1	2	3	4	5	6	7	8	9	10
Пермская область	2824,4	1310,0	1514,4	2124,6	969,7	1154,9	699,8	340,3	359,5
<i>в том числе:</i>									
Коми-Пермяцкий автономный округ	135,9	65,1	70,8	35,7	16,1	19,6	100,2	49,0	51,2
Самарская область	3239,8	1498,0	1741,8	2612,0	1200,7	1411,3	627,8	297,3	330,5
Саратовская область	2669,3	1232,0	1437,3	1964,6	897,8	1066,8	704,7	334,2	370,5
Ульяновская область	1382,3	638,2	744,1	1011,3	465,6	545,7	371,0	172,6	198,4
УРАЛЬСКИЙ ФЕДЕРАЛЬНЫЙ ОКРУГ	12381,5	5808,9	6572,6	9997,2	4661,3	5335,9	2384,3	1147,6	1236,7
Курганская область	1019,9	471,2	548,7	574,7	260,0	314,7	445,2	211,2	234,0
Свердловская область	4489,8	2074,7	2415,1	3945,0	1810,1	2134,9	544,8	264,6	280,2
Тюменская область	3265,7	1593,0	1672,7	2526,8	1231,0	1295,8	738,9	362,0	376,9
<i>в том числе:</i>									
Ханты-Мансийский автономный округ	1433,1	714,1	719,0	1302,2	645,8	656,4	130,9	68,3	62,6
Ямало-Ненецкий автономный округ	507,4	255,9	251,5	423,2	213,1	210,1	84,2	42,8	41,4
Челябинская область	3606,1	1670,1	1936,0	2950,6	1360,2	1590,4	655,5	309,9	345,6
СИБИРСКИЙ ФЕДЕРАЛЬНЫЙ ОКРУГ	20064,3	9407,1	10657,2	14281,7	6616,4	7665,3	5782,6	2790,7	2991,9
Республика Алтай	202,9	96,5	106,4	53,5	23,9	29,6	149,4	72,6	76,8
Республика Бурятия	981,0	467,9	513,1	584,8	275,0	309,8	396,2	192,9	203,3
Республика Тыва	305,5	145,0	160,5	157,9	73,7	84,2	147,6	71,3	76,3
Республика Хакасия	546,1	255,3	290,8	386,8	179,4	207,4	159,3	75,9	83,4
Алтайский край	2607,2	1215,7	1391,5	1386,6	635,6	751,0	1220,6	580,1	640,5
Красноярский край	2966,2	1396,9	1569,3	2245,8	1045,3	1200,5	720,4	351,6	368,8
<i>в том числе:</i>									
Таймырский (Долгано-Ненецкий) автономный округ	39,8	19,4	20,4	26,4	12,6	13,8	13,4	6,8	6,6
Эвенкийский автономный округ	17,7	8,9	8,8	5,8	2,8	3,0	11,9	6,1	5,8
Иркутская область	2581,6	1209,5	1372,1	2047,8	948,7	1099,1	533,8	260,8	273,0
<i>в том числе:</i>									
Усть-Ордынский Бурятский автономный округ	135,3	65,0	70,3	0,0	0,0	0,0	135,3	65,0	70,3
Кемеровская область	2900,2	1350,1	1550,1	2514,0	1163,4	1350,6	386,2	186,7	199,5
Новосибирская область	2692,2	1250,3	1441,9	2021,6	929,1	1092,5	670,6	321,2	349,4
Омская область	2079,2	966,5	1112,7	1428,3	655,0	773,3	650,9	311,5	339,4
Томская область	1046,0	493,8	552,2	715,0	334,5	380,5	331,0	159,3	171,7
Читинская область	1156,2	559,6	596,6	739,6	352,8	386,8	416,6	206,8	209,8
<i>в том числе:</i>									
Агинский Бурятский автономный округ	72,2	35,1	37,1	25,5	12,0	13,5	46,7	23,1	23,6
ДАЛЬНЕВОСТОЧНЫЙ ФЕДЕРАЛЬНЫЙ ОКРУГ	6686,7	3264,3	3422,4	5077,5	2440,6	2636,9	1609,2	823,7	785,5
Республика Саха (Якутия)	948,1	463,5	484,6	608,9	295,6	313,3	339,2	167,9	171,3
Приморский край	2068,2	1010,9	1057,3	1620,4	776,2	844,2	447,8	234,7	213,1
Хабаровский край	1435,4	694,5	740,9	1156,4	549,3	607,1	279,0	145,2	133,8
Амурская область	902,5	436,8	465,7	594,2	282,1	312,1	308,3	154,7	153,6
Камчатская область	358,8	182,9	175,9	290,9	148,2	142,7	67,9	34,7	33,2
<i>в том числе:</i>									
Корякский автономный округ	25,0	12,7	12,3	6,5	3,1	3,4	18,5	9,6	8,9
Магаданская область	182,7	89,8	92,9	168,7	82,3	86,4	14,0	7,5	6,5
Сахалинская область	546,5	265,1	281,4	474,0	227,7	246,3	72,5	37,4	35,1
Еврейская автономная область	190,9	92,7	98,2	128,4	60,4	68,0	62,5	32,3	30,2
Чукотский автономный округ	53,6	28,1	25,5	35,6	19,0	16,6	18,0	9,1	8,9

¹ Включая населенные пункты, подчиненные администрации г. Москвы.



Таблица 2

ГОРОДА С ЧИСЛЕННОСТЬЮ ПОСТОЯННОГО НАСЕЛЕНИЯ 100 И БОЛЕЕ ТЫСЯЧ ЧЕЛОВЕК¹

Города	Субъект Российской Федерации, в состав которого входит город	Тысяч человек			Города	Субъект Российской Федерации, в состав которого входит город	Тысяч человек		
		и женщины	мужчины	женщины			и женщины	мужчины	женщины
1	2	3	4	5	1	2	3	4	5
I. ГОРОДА С ЧИСЛЕННОСТЬЮ НАСЕЛЕНИЯ 1 МЛН. ЧЕЛОВЕК И БОЛЕЕ					Владимир	Владимирская область	316,3	143,6	172,7
Москва		10101,5	4749,0	5352,5	Владикавказ	Республика Северная Осетия – Алания	315,1	147,3	167,8
Санкт-Петербург		4669,4	2099,4	2570,0	Череповец	Вологодская область	312,2	144,0	168,2
Новосибирск	Новосибирская область	1425,6	651,8	773,8	Волжский	Волгоградская область	310,7	143,2	167,5
Нижний Новгород	Нижегородская область	1311,2	583,7	727,5	Саранск	Республика Мордовия	304,9	136,0	168,9
Екатеринбург	Свердловская область	1293,0	582,4	710,6	Тамбов	Тамбовская область	294,3	131,9	162,4
Самара	Самарская область	1158,1	523,8	634,3	Вологда	Вологодская область	292,8	131,0	161,8
Омск	Омская область	1133,9	519,0	614,9	Сургут	Ханты-Мансийский автономный округ	285,5	140,7	144,8
Казань	Республика Татарстан	1105,3	495,5	609,8	Таганрог	Ростовская область	282,3	127,2	155,1
Челябинск	Челябинская область	1078,3	487,8	590,5	Комсомольск-на-Амуре	Хабаровский край	281,0	132,3	148,7
Ростов-на-Дону	Ростовская область	1070,2	489,7	580,5	Кострома	Костромская область	279,4	125,9	153,5
Уфа	Республика Башкортостан	1042,4	477,1	565,3	Нальчик	Кабардино-Балкарская Республика	273,9	122,7	151,2
Волгоград	Волгоградская область	1012,8	463,3	549,5	Петрозаводск	Республика Карелия	266,2	118,1	148,1
Пермь	Пермская область	1000,1	451,7	548,4	Стерлитамак	Республика Башкортостан	264,4	121,1	143,3
II. ГОРОДА С ЧИСЛЕННОСТЬЮ НАСЕЛЕНИЯ ОТ 500 ТЫС. ЧЕЛОВЕК ДО 1 МЛН. ЧЕЛОВЕК					Дзержинск	Нижегородская область	261,4	117,6	143,8
Красноярск	Красноярский край	911,7	413,4	498,3	Братск	Иркутская область	259,2	118,9	140,3
Саратов	Саратовская область	873,5	393,5	480,0	Йошкар-Ола	Республика Марий Эл	256,8	115,9	140,9
Воронеж	Воронежская область	848,7	382,1	466,6	Орск	Оренбургская область	250,6	112,3	138,3
Тольятти	Самарская область	701,9	329,9	372,0	IV. ГОРОДА С ЧИСЛЕННОСТЬЮ НАСЕЛЕНИЯ ОТ 100 ТЫС. ЧЕЛОВЕК ДО 250 ТЫС. ЧЕЛОВЕК				
Краснодар	Краснодарский край	644,8	293,5	351,3	Ангарск	Иркутская область	247,1	113,1	134,0
Ульяновск	Ульяновская область	635,6	291,5	344,1	Нижневартовск	Ханты-Мансийский автономный округ	239,0	118,0	121,0
Ижевск	Удмуртская Республика	632,1	285,6	346,5	Новороссийск	Краснодарский край	231,9	110,7	121,2
Ярославль	Ярославская область	613,2	274,2	339,0	Сыктывкар	Республика Коми	230,0	105,4	124,6
Барнаул	Алтайский край	603,5	271,8	331,7	Нижнекамск	Республика Татарстан	225,5	106,1	119,4
Иркутск	Иркутская область	593,4	269,4	324,0	Прокопьевск	Кемеровская область	224,6	103,0	121,6
Владивосток	Приморский край	591,8	278,4	313,4	Грозный	Чеченская Республика	223,0	102,6	120,4
Хабаровск	Хабаровский край	582,7	273,0	309,7	Ярбынск	Ярославская область	222,8	100,5	122,3
Новокузнецк	Кемеровская область	550,1	251,1	299,0	Шахты	Ростовская область	220,4	100,7	119,7
Оренбург	Оренбургская область	548,8	251,8	297,0	Благовещенск	Амурская область	218,8	101,2	117,6
Рязань	Рязанская область	521,7	238,5	283,2	Бийск	Алтайский край	218,6	98,1	120,5
Пенза	Пензенская область	518,2	234,7	283,5	Великий Новгород	Новгородская область	217,2	94,9	122,3
Тюмень	Тюменская область	510,7	237,0	273,7	Старый Оскол	Белгородская область	216,0	99,6	116,4
Набережные Челны	Республика Татарстан	510,0	236,6	273,4	Зеленоград	Белгородская область городская администрация г. Москвы	215,9	100,6	115,3
Астрахань	Астраханская область	506,4	233,5	272,9	Якутск	Республика Саха (Якутия)	209,5	97,1	112,4
Липецк	Липецкая область	506,0	231,9	274,1	Псков	Псковская область	202,7	91,1	111,6
III. ГОРОДА С ЧИСЛЕННОСТЬЮ НАСЕЛЕНИЯ ОТ 250 ТЫС. ЧЕЛОВЕК ДО 500 ТЫС. ЧЕЛОВЕК					Северодвинск	Архангельская область	201,5	93,5	108,0
Томск	Томская область	487,7	226,3	261,4	Балаково	Саратовская область	200,6	91,9	108,7
Кемерово	Кемеровская область	485,0	219,1	265,9	Петропавловск-Камчатский	Камчатская область	198,2	99,9	98,3
Тула	Тульская область	472,3	209,5	262,8	Златоуст	Челябинская область	194,8	89,3	105,5
Махачкала	Республика Дагестан	466,8	223,6	243,2	Армавир	Краснодарский край	193,9	87,1	106,8
Киров	Кировская область	457,4	202,8	254,6	Энгельс	Саратовская область	193,8	89,2	104,6
Чебоксары	Чувашская Республика	440,8	198,2	242,6	Сызрань	Самарская область	187,8	85,9	101,9
Иваново	Ивановская область	432,2	191,3	240,9	Каменск-Уральский	Свердловская область	186,3	83,9	102,4
Брянск	Брянская область	431,6	193,5	238,1	Подольск	Московская область	181,5	81,2	100,3
Калининград	Калининградская область	430,3	203,3	227,0	Южно-Сахалинск	Сахалинская область	174,7	82,0	92,7
Магнитогорск	Челябинская область	419,1	192,8	226,3	Березники	Пермская область	173,5	78,1	95,4
Курск	Курская область	412,6	185,6	227,0	Новочеркасск	Ростовская область	170,9	81,7	89,2
Тверь	Тверская область	409,4	180,6	228,8	Волгодонск	Ростовская область	166,5	76,3	90,2
Нижний Тагил	Свердловская область	390,6	180,1	210,5	Абакан	Республика Хакасия	165,2	76,3	88,9
Улан-Удэ	Республика Бурятия	359,4	166,1	193,3	Рубцовск	Алтайский край	163,1	77,9	85,2
Архангельск	Архангельская область	355,5	159,8	195,7	Майкоп	Республика Адыгея	162,4	73,3	89,1
Ставрополь	Ставропольский край	354,6	162,5	192,1	Мытищи	Московская область	159,2	70,6	88,6
Курган	Курганская область	345,7	155,8	189,9	Миасс	Челябинская область	158,5	72,3	86,2
Белгород	Белгородская область	337,6	153,5	184,1	Салават	Республика Башкортостан	158,5	76,6	81,9
Мурманск	Мурманская область	336,7	156,9	179,8	Уссурийск	Приморский край	157,8	76,4	81,4
Калуга	Калужская область	335,1	150,7	184,4	Люберцы	Московская область	156,9	70,2	86,7
Орел	Орловская область	333,6	149,4	184,2					
Сочи	Краснодарский край	328,8	150,3	178,5					
Смоленск	Смоленская область	325,5	145,9	179,6					
Чита	Читинская область	317,8	149,6	168,2					



Города	Субъект Российской Федерации, в состав которого входит город	Тысяч человек			Города	Субъект Российской Федерации, в состав которого входит город	Тысяч человек		
		мужчины и женщины	мужчины	женщины			мужчины и женщины	мужчины	женщины
1	2	3	4	5	1	2	3	4	5
Ковров	Владимирская область	155,6	72,4	83,2	Северск	Томская область	115,7	54,4	61,3
Коломна	Московская область	150,1	69,3	80,8	Сергиев Посад	Московская область	113,8	51,9	61,9
Находка	Приморский край	149,3	73,4	75,9	Щелково	Московская область	113,7	53,3	60,4
Балашиха	Московская область	148,2	69,6	78,6	Новокуйбышевск	Самарская область	113,0	51,3	61,7
Электросталь	Московская область	146,1	65,9	80,2	Ленинск-Кузнецкий	Кемеровская область	112,3	52,3	60,0
Королев	Московская область	143,1	64,4	78,7	Арзамас	Нижегородская область	109,5	50,0	59,5
Химки	Московская область	141,3	65,5	75,8	Октябрьский	Республика Башкортостан	108,7	50,2	58,5
Альметьевск	Республика Татарстан	140,5	65,7	74,8	Нефтеюганск	Ханты-Мансийский автономный округ	107,8	53,2	54,6
Пятигорск	Ставропольский край	140,3	63,4	76,9	Батайск	Ростовская область	107,3	50,6	56,7
Норильск	Красноярский край	135,1	67,5	67,6	Киселевск	Кемеровская область	106,4	49,1	57,3
Одинцово	Московская область	134,7	64,1	70,6	Новотроицк	Оренбургская область	106,2	51,1	55,1
Новомосковск	Тульская область	134,0	60,5	73,5	Обнинск	Калужская область	105,8	48,9	56,9
Первоуральск	Свердловская область	132,8	60,9	71,9	Великие Луки	Псковская область	105,0	47,0	58,0
Невинномысск	Ставропольский край	132,1	62,3	69,8	Элиста	Республика Калмыкия	104,3	47,3	57,0
Серпухов	Московская область	131,2	60,1	71,1	Железнодорожный	Московская область	104,1	47,1	57,0
Дмитровград	Ульяновская область	130,9	61,3	69,6	Кызыл	Республика Тыва	104,1	48,3	55,8
Кисловодск	Ставропольский край	129,8	58,9	70,9	Ухта	Республика Коми	103,5	49,4	54,1
Камышин	Волгоградская область	128,1	61,3	66,8	Сарапул	Удмуртская Республика	103,2	46,7	56,5
Муром	Владимирская область	126,8	56,7	70,1	Канск	Красноярский край	103,1	48,1	55,0
Назрань	Республика Ингушетия	126,7	56,9	69,8	Соликамск	Пермская область	102,8	48,1	54,7
Новочебоксарск	Чувашская Республика	125,9	59,3	66,6	Междуреченск	Кемеровская область	102,0	47,9	54,1
Нефтекамск	Республика Башкортостан	122,3	57,0	65,3	Жуковский	Московская область	101,9	46,9	55,0
Орехово-Зуево	Московская область	122,3	53,8	68,5	Новошахтинск	Ростовская область	101,2	46,6	54,6
Хасавюрт	Республика Дагестан	122,0	58,4	63,6	Глазов	Удмуртская Республика	100,9	45,9	55,0
Ачинск	Красноярский край	118,7	53,9	64,8	Дербент	Республика Дагестан	100,8	48,6	52,2
Ногинск	Московская область	118,0	53,7	64,3	Усть-Илимск	Иркутская область	100,6	48,2	52,4
Елец	Липецкая область	116,7	53,2	63,5	Серов	Свердловская область	100,3	44,8	55,5
Черкесск	Карачаево-Черкесская Республика	116,4	52,6	63,8	Зеленодольск	Республика Татарстан	100,1	45,1	55,0

¹ Без населенных пунктов, подчиненных администрациям городов.

Таблица 3

ГРУППИРОВКА ГОРОДСКИХ ПОСЕЛЕНИЙ И СЕЛЬСКИХ НАСЕЛЕННЫХ ПУНКТОВ ПО РЕГИОНАМ РОССИЙСКОЙ ФЕДЕРАЦИИ

Субъекты Российской Федерации	Всего городских поселений	В том числе с численностью постоянного населения:					Всего сельских населенных пунктов	В том числе с численностью постоянного населения:				
		100 тыс. человек и менее	от 100 тыс. человек до 250 тыс. человек	от 250 тыс. человек до 500 тыс. человек	от 500 тыс. человек до 1 млн. человек	1 млн. человек и более		без населения	до 10 человек	от 11 до 50 человек	от 51 до 100 человек	свыше 100 человек
1	2	3	4	5	6	7	8	9	10	11	12	13
РОССИЙСКАЯ ФЕДЕРАЦИЯ	2938	2770	93	42	20	13	155290	13032	34803	37337	14804	55314
ЦЕНТРАЛЬНЫЙ ФЕДЕРАЛЬНЫЙ ОКРУГ	749	708	24	12	4	1	60357	6094	17128	18403	5589	13143
Белгородская область	30	28	1	1	–	–	1577	31	120	311	206	909
Брянская область	44	43	–	1	–	–	2688	84	490	868	369	877
Владимирская область	55	52	2	1	–	–	2476	247	652	765	233	579
Воронежская область	36	35	–	–	1	–	1872	109	178	301	216	1068
Ивановская область	48	47	–	1	–	–	3014	380	1059	940	237	398
Калужская область	29	27	1	1	–	–	3189	266	1060	1143	240	480
Костромская область	20	19	–	1	–	–	3598	803	1295	783	235	482
Курская область	33	32	–	1	–	–	2774	39	274	815	516	1130
Липецкая область	10	8	1	–	1	–	1587	46	198	450	196	697
Московская область	183	167	16	–	–	–	6230	350	1551	2046	708	1575
Орловская область	20	19	–	1	–	–	3054	191	680	1052	384	747
Рязанская область	38	37	–	–	1	–	2750	195	608	879	282	786
Смоленская область	30	29	–	1	–	–	4894	454	1807	1676	311	646
Тамбовская область	20	19	–	1	–	–	1753	95	172	415	234	837
Тверская область	54	53	–	1	–	–	9509	1418	3517	3107	613	854
Тульская область	70	68	1	1	–	–	3368	291	905	1206	317	649
Ярославская область	24	22	1	–	1	–	6024	1095	2562	1646	292	429
г. Москва	5	3	1	–	–	1	–	–	–	–	–	–



О ПРЕДВАРИТЕЛЬНЫХ ИТОГАХ ВСЕРОССИЙСКОЙ ПЕРЕПИСИ НАСЕЛЕНИЯ 2002 ГОДА

1	2	3	4	5	6	7	8	9	10	11	12	13
СЕВЕРО-ЗАПАДНЫЙ ФЕДЕРАЛЬНЫЙ ОКРУГ	323	310	6	6	–	1	29763	3983	10960	8743	2040	4037
Республика Карелия	24	23	–	1	–	–	775	91	196	153	66	269
Республика Коми	39	37	2	–	–	–	729	16	88	138	82	405
Архангельская область	52	50	1	1	–	–	3957	544	1326	1109	324	654
<i>в том числе:</i>												
Ненецкий автономный округ	3	3	–	–	–	–	43	–	2	6	4	31
Вологодская область	27	25	–	2	–	–	8001	1655	3112	2067	448	719
Калининградская область	27	26	–	1	–	–	1082	3	99	334	180	466
Ленинградская область	65	65	–	–	–	–	2907	137	894	975	322	579
Мурманская область	32	31	–	1	–	–	135	29	12	24	11	59
Новгородская область	28	27	1	–	–	–	3792	455	1480	1209	259	389
Псковская область	28	26	2	–	–	–	8385	1053	3753	2734	348	497
г. Санкт-Петербург	1	–	–	–	–	1	–	–	–	–	–	–
ЮЖНЫЙ ФЕДЕРАЛЬНЫЙ ОКРУГ	267	238	18	7	2	2	9637	223	285	783	850	7496
Республика Адыгея	7	6	1	–	–	–	223	3	3	19	17	181
Республика Дагестан	29	26	2	1	–	–	1605	50	21	105	126	1303
Республика Ингушетия	4	3	1	–	–	–	41	–	4	–	–	37
Кабардино-Балкарская Республика	12	11	–	1	–	–	168	–	–	5	6	157
Республика Калмыкия	3	2	1	–	–	–	262	1	11	33	37	180
Карачаево-Черкесская Республика	11	10	1	–	–	–	139	–	2	4	6	127
Республика Северная Осетия – Алания	13	12	–	1	–	–	209	41	20	26	9	113
Чеченская Республика	8	7	1	–	–	–	323	26	–	7	10	280
Краснодарский край	47	43	2	1	1	–	1719	11	48	126	147	1387
Ставропольский край	26	22	3	1	–	–	736	5	8	22	24	677
Астраханская область	15	14	0	–	1	–	427	9	16	47	38	317
Волгоградская область	44	41	1	1	–	1	1509	60	70	153	174	1052
Ростовская область	48	41	5	1	–	1	2276	17	82	236	256	1685
ПРИВОЛЖСКИЙ ФЕДЕРАЛЬНЫЙ ОКРУГ	583	546	18	7	7	5	35023	2091	5090	7132	4277	16433
Республика Башкортостан	61	56	3	1	–	1	4586	83	288	735	609	2871
Республика Марий Эл	20	19	–	1	–	–	1612	51	167	429	315	650
Республика Мордовия	25	24	–	1	–	–	1313	29	181	295	168	640
Республика Татарстан	41	36	3	–	1	1	3081	35	201	407	407	2031
Удмуртская Республика	16	13	2	–	1	–	2059	130	271	485	305	868
Чувашская Республика	17	15	1	1	–	–	1723	13	35	177	274	1224
Кировская область	72	71	–	1	–	–	4557	775	1472	1042	340	928
Нижегородская область	97	94	1	1	–	1	4853	424	1018	1499	557	1355
Оренбургская область	16	13	1	1	1	–	1742	27	78	158	169	1310
Пензенская область	27	26	–	–	1	–	1490	37	161	304	196	792
Пермская область	69	66	2	–	–	1	3961	316	891	1011	518	1225
<i>в том числе:</i>												
Коми-Пермяцкий автономный округ	2	2	–	–	–	–	708	13	96	240	143	216
Самарская область	35	31	2	–	1	1	1314	64	137	216	142	755
Саратовская область	48	45	2	–	1	–	1752	60	121	234	195	1142
Ульяновская область	39	37	1	–	1	–	980	47	69	140	82	642
УРАЛЬСКИЙ ФЕДЕРАЛЬНЫЙ ОКРУГ	288	274	7	4	1	2	5891	223	430	771	645	3822
Курганская область	15	14	–	1	–	–	1230	16	43	126	144	901
Свердловская область	144	139	3	1	–	1	1795	119	228	294	208	946
Тюменская область	69	65	2	1	1	–	1606	64	110	227	202	1003
<i>в том числе:</i>												
Ханты-Мансийский автономный округ	40	37	2	1	–	–	173	4	8	22	17	122
Ямало-Ненецкий автономный округ	16	16	–	–	–	–	102	18	7	13	7	57
Челябинская область	60	56	2	1	–	1	1260	24	49	124	91	972
СИБИРСКИЙ ФЕДЕРАЛЬНЫЙ ОКРУГ	423	398	14	5	4	2	11831	255	720	1253	1171	8432
Республика Алтай	1	1	–	–	–	–	243	1	15	24	19	184
Республика Бурятия	35	34	–	1	–	–	611	6	17	54	47	487
Республика Тыва	7	6	1	–	–	–	435	46	94	96	53	146
Республика Хакасия	17	16	1	–	–	–	254	1	4	36	21	192
Алтайский край	26	23	2	–	1	–	1620	16	54	108	106	1336
Красноярский край	71	67	3	–	1	–	1649	29	90	168	204	1158
<i>в том числе:</i>												
Таймырский (Долгано-Ненецкий) автономный округ	2	2	–	–	–	–	27	1	–	5	–	21
Эвенкийский автономный округ	1	1	–	–	–	–	26	1	1	2	4	18



1	2	3	4	5	6	7	8	9	10	11	12	13
Иркутская область	77	73	2	1	1	–	1503	29	144	212	179	939
<i>в том числе:</i>												
Усть-Ордынский Бурятский автономный округ	–	–	–	–	–	–	322	3	22	31	37	229
Кемеровская область	66	60	4	1	1	–	1066	26	92	164	121	663
Новосибирская область	32	31	–	–	–	1	1566	42	59	145	158	1162
Омская область	30	29	–	–	–	1	1523	29	52	123	142	1177
Томская область	7	5	1	1	–	–	600	22	65	66	55	392
Читинская область	54	53	–	1	–	–	761	8	34	57	66	596
<i>в том числе:</i>												
Агинский Бурятский автономный округ	4	4	–	–	–	–	62	–	2	10	5	45
ДАЛЬНЕВОСТОЧНЫЙ ФЕДЕРАЛЬНЫЙ ОКРУГ	305	296	6	1	2	–	2788	163	190	252	232	1951
Республика Саха (Якутия)	68	67	1	–	–	–	590	41	44	35	32	438
Приморский край	58	55	2	–	1	–	606	7	19	68	61	451
Хабаровский край	31	29	–	1	1	–	431	11	55	50	36	279
Амурская область	30	29	1	–	–	–	614	6	39	41	70	458
Камчатская область	12	11	1	–	–	–	81	8	1	1	4	67
<i>в том числе:</i>												
Корякский автономный округ	2	2	–	–	–	–	27	–	–	–	1	26
Магаданская область	30	30	–	–	–	–	89	37	6	8	3	35
Сахалинская область	48	47	1	–	–	–	217	30	18	35	21	113
Еврейская автономная область	14	14	–	–	–	–	98	4	5	13	5	71
Чукотский автономный округ	14	14	–	–	–	–	62	19	3	1	–	39

В настоящее время осуществляется автоматизированная обработка материалов Всероссийской переписи населения 2002 года. По ее завершении будут опубликованы подробные данные переписи в территориальном разрезе о распределении населения по возрасту, национальности, языку, уровню образования, состоянию в браке, размеру домохозяйств, жилищным условиям населения и другим показателям.