

РЫБНАЯ ОТРАСЛЬ В ОБЕСПЕЧЕНИИ НАСЕЛЕНИЯ РОССИИ ДОСТУПНОЙ И КАЧЕСТВЕННОЙ ПРОДУКЦИЕЙ



ЗАМЕСТИТЕЛЬ МИНИСТРА СЕЛЬСКОГО ХОЗЯЙСТВА РОССИЙСКОЙ ФЕДЕРАЦИИ –
РУКОВОДИТЕЛЬ ФЕДЕРАЛЬНОГО АГЕНТСТВА ПО РЫБОЛОВСТВУ
Илья Васильевич Шестаков

Решение задачи по укреплению продовольственной безопасности Российской Федерации требует применения ряда дополнительных мер, направленных на развитие отечественного рыбохозяйственного комплекса. Ключевые вопросы в этой сфере обсуждались в октябре 2015 года на заседании президиума госсовета под председательством Президента Российской Федерации В.В. Путина. Президентом поставлен ряд задач по насыщению рынка качественной и доступной продукцией отечественного производства и повышению эффективности работы рыбной отрасли в целом.

Федеральное агентство по рыболовству подготовило ряд предложений по совершенствованию отраслевого законодательства и реализации инфраструктурных проектов, поддержка которых позволит вывести отрасль на качественно новый уровень.

1 января 2009 года вступил в силу новый механизм распределения квот на вылов водных биоресурсов сроком на 10 лет. Это привело к установлению определенной стабильности, создало возможности для долгосрочного планирования и консолидации рыбной отрасли. Достигнуты неплохие показатели. В настоящее время Россия уверенно удерживает позиции в группе лидеров по вылову водных биоресурсов в мире. На нашу долю приходится примерно 4,5% глобального вылова. В абсолютном выражении это 4,2 млн т рыбы и морепродуктов в год. Валовый оборот сегментов рыболовства и рыбоводства за 2014 год составил 170 млрд рублей. В аквакультуре позиции России более скромны – всего 0,2% от мирового производства. Здесь мы находимся лишь на этапе становления. Однако по наличию водных площадей, доступных для аквакультуры, мы являемся безусловным мировым лидером, и этот потенциал необходимо использовать.

Динамика инвестиций за последние 5 лет свидетельствует о том, что у отраслевого сообщества есть среднесрочные планы развития, заинтересованность в повышении производительности флота, создании добавленной стоимости в переработке, производстве принципиально новых

1



В ЛЕТНЕ-ОСЕННИЙ ПЕРИОД
НА ДАЛЬНЕМ ВОСТОКЕ ИДЕТ ЛОСОСЕВАЯ,
ИЛИ «КРАСНАЯ», ПУТИНА

2



ВЫЛОВ ТИХООКЕАНСКИХ ЛОСОСЕЙ НА ДАЛЬНЕМ ВОСТОКЕ
РОССИИ В 2015 ГОДУ ПРЕВЫСИЛ 373 ТЫС. Т

видов продуктов и выходе на новые рынки сбыта. Но при этом общий объем инвестиций в основной капитал за 2014 год составил только 12,7 млрд рублей – 7,5% от оборота. Для сравнения: по сельскому и лесному хозяйству в целом соотношение инвестиций к обороту составляет более 26%. С 2009 года построено всего 16 рыболовных судов, из которых 10 – малотоннажные.

Российские рыбаки предпочитают сдавать уловы и обслуживать суда в иностранных портах. В отрасли существуют как системные риски, которые могут значительно повлиять на состояние отечественного рыбохозяйственного комплекса, так и проблемы, сдерживающие его развитие.

Первая проблема – изношенность и низкая эффективность флота. На сегодняшний день более 80% рыбопромысловых судов имеют срок эксплуатации свыше 20 лет. Мы видим, что флот в целом не соответствует современным требованиям ни по эффективности, ни по безаварийной эксплуатации. Некоторые компании идут по пути модернизации судов, однако средства вкладываются чаще всего в переоборудование судовых фабрик и холодильных установок. Технические возможности судов не соответствуют возрастающим производственным мощностям, из-за чего увеличилось количество аварий на промысле.

Вторая – сырьевая направленность экспорта. Около 90% рыбопродукции поставляется за рубеж в замороженном виде и с низкой степенью переработки. Удельная стоимость 1 т экспорта из стран со схожей ресурсной базой превышает российскую примерно на одну треть. Таким образом, значительная часть добавленной стоимости остается за пределами Российской Федерации.

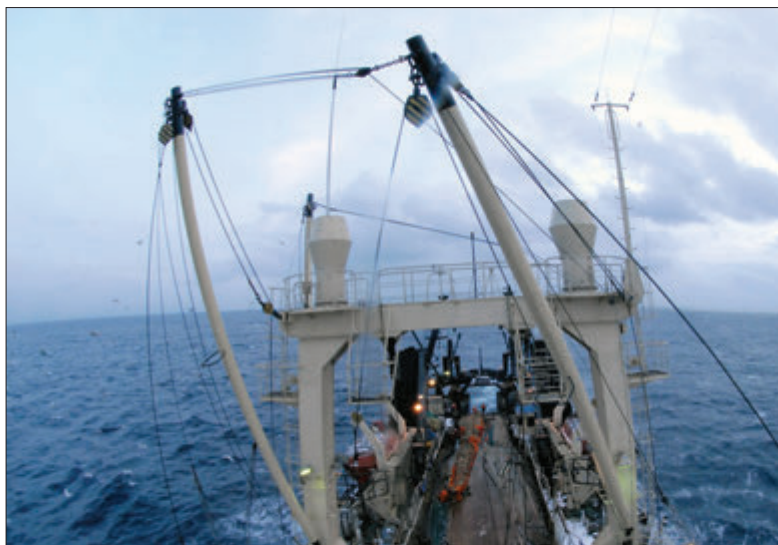
Третья – инфраструктурные ограничения, в частности дефицит современных холодильно-складских площадей, переориентация рыбных терминалов в российских портах на перевалку более рентабельных непрофильных грузов, изношенность большей части специализированного железнодорожного подвижного состава.

В 2018 году заканчивается срок действия большинства договоров на пользование водными биоресурсами. Квоты по этим договорам были распределены между пользователями на основе так называемого исторического принципа. Одним из обоснований введения данного принципа было создание условий для обновления флота, но, как мы видим, обновления не произошло. Сохранилась в целом и проблема неразвитости береговой переработки. Для выполнения поставленных задач требуется существенная модернизация исторического принципа распределения квот, которая подразумевает стимулирующие меры.

Разработанный Росрыболовством законопроект предполагает оставить базовый подход к распределению квот между пользователями на долгосрочной основе и увеличить срок закреп-



3



ДЛЯ НАРАЩИВАНИЯ ВЫЛОВА ВОДНЫХ БИОРЕСУРСОВ ПЛАНИРУЕТСЯ УВЕЛИЧИТЬ ПОРОГ ОБЯЗАТЕЛЬНОГО ОСВОЕНИЯ ДОЛЕЙ КВОТ С 50 ДО 70%

4



НА ДОЛЮ РОССИИ ПРИХОДИТСЯ ПРИМЕРНО 4,5% ГЛОБАЛЬНОГО ВЫЛОВА, ЭТО 4,2 МЛН Т РЫБЫ И МОРЕПРОДУКТОВ В ГОД

5



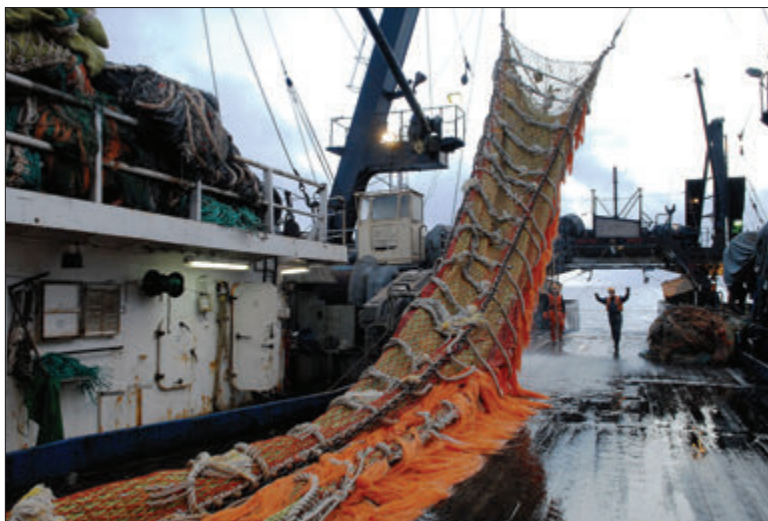
ОБСУЖДАЕТСЯ ВОЗМОЖНОСТЬ ВВЕДЕНИЯ ЕДИНОГО ПРОМЫСЛОВОГО ПРОСТРАНСТВА ДЛЯ СНИЖЕНИЯ АДМИНИСТРАТИВНЫХ БАРЬЕРОВ

ления квот. Вместе с тем для повышения эффективности промысла предполагается увеличить порог освоения долей квот с 50 до 70%, при этом не менее 70% объема полученной квоты пользователи должны будут осваивать на собственных рыбопромысловых судах или на судах, приобретенных по лизингу. Введение этих правил поможет избавиться от «квотных рантье». По разным оценкам, даже для самого массового объекта промысла – минтая – сейчас от 10 до 15% от общего объема квот принадлежит компаниям, которые не имеют своего рыбопромыслового флота. Тем не менее «прозрачные» холдинги смогут продолжить работу в обычном режиме: предусмотрена возможность использования судов одной группой лиц.

Не менее важной задачей является обеспечение поставок рыбы в российскую прибрежную зону, и для этого необходимо совершенствовать механизм прибрежного рыболовства. Механизм вводился с целью обеспечения доставки уловов на берег и развития рыбопереработки в приморских субъектах. К сожалению, в настоящее время эта цель не достигается: прибрежное рыболовство фактически ничем не отличается от промышленного. Доставка уловов на берег зачастую носит формальный характер: замороженная рыбопродукция может перегружаться из трюма в трюм и беспрепятственно отправляться на экспорт. Сложилась практика, когда рыболовные предприятия регистрируются и платят налоги не по месту осуществления промысла, а в других регионах. Таким образом, социальный эффект прибрежного рыболовства сегодня минимален.



6



НА ЦЕЛИ ОБНОВЛЕНИЯ ФЛОТА БУДЕТ НАПРАВЛЕНО В ВИДЕ ГОСУДАРСТВЕННОЙ ПОДДЕРЖКИ ДО 20% ОТ ОБЩЕГО ОБЪЕМА КВОТ

Законопроект предлагает введение единого промыслового пространства для осуществления промышленного и прибрежного рыболовства. По нашим оценкам, эта мера устранит административные барьеры путем исключения искусственного ограничения для осуществления рыболовства в 12-мильной прибрежной зоне и позволит наиболее эффективно осваивать водные биологические ресурсы исходя из особенностей их распределения и путей миграций. Пользователь сам будет решать, какой вид рыболовства для него выгоднее в рамках единой квоты. При этом предприятия, которые выберут прибрежное рыболовство, будут обязаны доставлять уловы в свежем, охлажденном и замороженном виде только на береговые рыбоперерабатывающие заводы. Вместе с тем для таких рыбаков будут предусмотрены преференции в виде увеличенной квоты. Дополнительно выделенные объемы позволят добывать на 20% больше рыбы. Таким образом, для предприятий, поставляющих рыбу на российский берег, будут созданы дополнительные экономические стимулы. Механизм предоставления приоритетного выделения объемов прибрежному рыболовству предусматривается только в отношении добычи квотируемых объектов. При этом будет гарантированно прослеживаться прохождение продукции. Контроль выполнения условий доставки и оформление уловов могут быть переданы регионам.

Поскольку водные биоресурсы являются собственностью Российской Федерации, законопроектом предусмотрена государственная поддержка в виде квот для пользователей, которые будут строить высокотехнологичные, оборудованные современными фабриками суда на российских верфях или рыбоперерабатывающие заводы. Для этих целей предполагается зарезервировать до 20% от общего объема квот. Данная мера может иметь существенный эффект. По предварительным оценкам, с учетом возможностей российских судоверфей в течение 5–10 лет может быть построено около 30–35 крупно- и среднетоннажных и около 50 малотоннажных судов.

Чтобы обеспечить население доступной и качественной рыбопродукцией, следует четко выстроить всю цепочку движения продукта – от порта до прилавка. Около 70% российской рыбы добывается на Дальнем Востоке, тогда как основной потребитель находится в западной части России. Сегодня поставки рыбы на внутренний рынок сдерживаются недостаточной развитостью инфраструктуры и системы логистики. Необходимо восстановить специализацию рыбных портов, создать условия, при которых российские рыбаки смогут получить в порту комплекс услуг по ремонту, обслуживанию судов и все сопутствующие виды сервиса. Планируется создание сети оптово-распределительных центров для перевалки, переработки и хранения рыбы на Дальнем Востоке, а также в центральной части России.

В настоящее время в Дальневосточном федеральном округе создается благоприятная среда для реализации инвестиционных инфраструктурных проектов как в рыбной отрасли, так



7



КОМПАНИИ, КОТОРЫЕ ВЫБЕРУТ ПРИБРЕЖНОЕ РЫБОЛОВСТВО, БУДУТ ОБЯЗАНЫ ДОСТАВЛЯТЬ УЛОВЫ НА БЕРЕГОВЫЕ РЫБОПЕРЕРАБАТЫВАЮЩИЕ ЗАВОДЫ

8



РАЗРАБОТАННЫЕ МЕРЫ РАЗВИТИЯ ПОЗВОЛЯТ УВЕЛИЧИТЬ ВАЛОВОЙ ОБОРОТ РЫБНОЙ ОТРАСЛИ ПРИМЕРНО НА 50%

и в смежных отраслях экономики. Созданы территории опережающего социально-экономического развития в Приморье и Хабаровском крае, морской порт Владивосток наделен статусом свободного порта, приняты или находятся в проработке законодательные инициативы, стимулирующие инвестиции. Проекты ведутся и в Центральной России. Так, планируется выстроить логистическую цепочку Владивосток – Новосибирск – Селятино и в обратном направлении. Часть средств на проект заложена в государственной программе Минсельхоза России, и средства начнут использоваться уже с 2016 года. Таким образом, повысится эффективность поставок рыбопродукции с Дальнего Востока, а также – в качестве обратной загрузки – появится возможность организовать доставку отечественной плодоовощной и мясомолочной продукции из центра в Дальневосточный федеральный округ. При этом будут использованы существующие мощности рыбных терминалов морских портов, находящиеся в управлении подведомственного Росрыболовству ФГУП «Нацрыбресурс», в рамках программы по повышению эффективности эксплуатации причальных комплексов, согласованной с заинтересованными ведомствами.

Большой потенциал мы видим в отношении Северного морского пути как альтернативного канала доставки рыбы, а также перевозок в рефрижераторных контейнерах всеми видами транспорта – морским, автомобильным и железнодорожным. Важно не просто доставить рыбную продукцию. Самое главное – доставить ее максимально быстро и сохранить качество. Для снижения стоимости и сохранения качества при доставке рыбопродукции в том числе требуется обеспечить ввод в эксплуатацию современных железнодорожных рефрижераторных контейнеров.

Повысить доступность рыбы поможет и развитие аквакультуры. Рыбоводство – основной источник удовлетворения растущего мирового спроса на рыбу, и роль этой подотрасли со временем будет лишь усиливаться. В России она только начинает развиваться: в 2014 году вступил в силу федеральный закон об аквакультуре, приняты основные подзаконные акты, устанавливающие правила работы в новом перспективном сегменте отрасли. Государство выделило средства на поддержку аквакультуры на 2016–2018 годы через субсидирование процентных ставок по инвестиционным кредитам и кредитам на пополнение оборотных средств. Продолжает дорабатываться и совершенствоваться нормативная база. Учитывая меры государственной поддержки, заложенные в отраслевой государственной программе, к 2020 году мы планируем увеличить объемы производства товарной рыбы минимум в два раза – до 315 тыс. т. Вместе с тем при увеличении объемов субсидирования, по экспертным оценкам, возможен рост до 0,8–1,0 млн т рыбы в год.

Для стимулирования спроса в 2014 году мы начали разрабатывать программу «Русская рыба» с целью популяризации и продвижения отечественной рыбной продукции на внутреннем рынке. Цель программы – стимулировать спрос, помогая потребителю сделать выбор в пользу российского продукта. Как известно, торговым предприятиям интересен именно тот товар, который пользуется высоким спросом. Поэтому формирование потребительских предпочтений



в пользу отечественной рыбы, как мы ожидаем, подтолкнет торговые сети, рестораны к более активной работе с российскими рыбаками и будет способствовать увеличению ее поставок на внутренний рынок, развитию культуры потребления рыбы.

Кроме того, предлагается ограничить закупку импортной рыбной продукции для обеспечения государственных и муниципальных нужд, предоставлять приоритет в поставке отечественным производителям. Допустим, если на тендер подано как минимум две заявки – от России или от стран Евразийского экономического союза, то заявка с импортными продуктами отклоняется. Это станет действенным инструментом поддержки организаций рыбохозяйственной отрасли и позволит обеспечить гарантированный сбыта на внутреннем рынке.

Стимулы, заложенные в законопроекте, и другие мероприятия позволят, по нашим расчетам, увеличить примерно на 50% валовый оборот отрасли по сравнению с показателем 2014 года и обеспечить рост прибыли предприятий рыбохозяйственного комплекса более чем в три раза.